



Gmina
LUBAWKA

**Raport o Stanie
Gminy Lubawka za
rok 2025**

Spis treści

WSTĘP	3
1. INFORMACJE OGÓLNE	4
1.1. POŁOŻENIE I OBSZAR GMINY	4
1.2. WŁADZE GMINY I JEDNOSTKI ORGANIZACYJNE	5
2. FUNKCJONOWANIE GMINY LUBAWKA W 2025 ROKU -	8
3. DEMOGRAFIA GMINY LUBAWKA	9
4. FINANSE GMINY LUBAWKA	122
4.1.DOCHODY	13
4.2.WYDATKI	1616
4.3. PRZYCHODY I ROZCHODY BUDŻETU ORAZ STAN ZADŁUŻENIA GMINY LUBAWKA	2121
4.4. STAN MIENIA KOMUNALNEGO.....	22
5. DZIAŁANIA INWESTYCYJNO-ROZWOJOWE	24
5.1. KLUCZOWE INWESTYCJE STRATEGICZNE (PROJEKTY O ZNACZENIU FUNDAMENTALNYM).....	25
5.2. POZOSTAŁE INWESTYCJE SEKTOROWE I LOKALNE	35
6. REALIZACJA POLITYK, PROGRAMÓW I STRATEGII	37
7. UCHWAŁY RADY MIASTA	48
8. EDUKACJA	49
8.1. WSPIERANIE ROZWOJU ZAWODOWEGO MŁODZIEŻY ORAZ LOKALNEJ PRZEDSIĘBIORCZOŚCI	54
9. BIBLIOTEKI I OŚRODKI KULTURY	55
10. CENTRUM AKTYWIZACJI SPOŁECZNEJ	56

11. OCHRONA ZDROWIA	57
12. GOSPODARKA KOMUNALNA I OCHRONA ŚRODOWISKA	58
12.1. ODPADY KOMUNALNE	5959
12.2. SIEĆ WODOCIĄGOWA.....	60
12.3. SIEĆ KANALIZACYJNA.....	61
12. 4. OCHRONA ŚRODOWISKA	61
13. ZASOBY MIESZKALNE I UŻYTKOWE	64
14. WDROŻENIE ZAŁOŻEŃ PROGRAMU OCHRONY LUDNOŚCI I OBRONY CYWILNEJ ZE WSPARCIEM ŚRODKÓW ZEWNĘTRZNYCH.....	67
15. PARTYCYPACJA SPOŁECZNA.....	68
15.1. FUNDUSZ SOŁECKI	68
15.2. BUDŻET OBYWATELSKI	70
15.3. ORGANIZACJE POZARZĄDOWE	71
15.4. GMINNA RADA SPORTU	72
16. WYJĄTKOWE WYDARZENIA W GMINIE LUBAWKA – 2025 ROK PEŁEN EMOCJI, INSPIRACJI I INTEGRACJI	73
16.1. AKTYWNOŚĆ SZKÓŁ GMINNYCH W 2025 ROKU	80
17. AKTYWNOŚĆ ZEWNĘTRZNA.....	81
18. WSPÓŁPRACA PARTNERSKA I RELACJE MIĘDZYNARODOWE GMINY LUBAWKA	83

WSTĘP

Drodzy Mieszkańcy Gminy Lubawka,

Przedkładany Państwu *Raport o stanie Gminy Lubawka za 2025 rok* stanowi szczegółowe i wieloaspektowe podsumowanie działalności organu wykonawczego oraz funkcjonowania jednostki samorządu terytorialnego w minionym roku sprawozdawczym. Dokument ten obrazuje całokształt działań administracyjnych, finansowych, inwestycyjnych i społecznych, jakie zostały podjęte w celu realizacji zadań własnych oraz zleconych Gminy Lubawka.

Obowiązek sporządzenia i przedstawienia niniejszego opracowania wynika bezpośrednio z art. 28aa ustawy z dnia 8 marca 1990 r. o samorządzie gminnym (Dz. U. z 2025 r. poz. 1153 z późn. zm.). Stosownie do przywołanych przepisów, Burmistrz Miasta zobowiązany jest przedstawić Radzie Miejskiej raport o stanie gminy w terminie do dnia 31 maja każdego roku. Przedłożenie to stanowi kluczowy element procedury absolutoryjnej oraz jest wyrazem dążenia do pełnej transparentności działań samorządowych.

Struktura raportu została zaprojektowana w sposób umożliwiający rzetelną ocenę realizacji lokalnych polityk, długofalowych strategii, programów oraz uchwał Rady Miejskiej w Lubawce. W opracowaniu szczegółowo uwzględniono m.in. podział i stopień wykorzystania środków w ramach funduszy sołeckich oraz budżetu obywatelskiego. Dokument porusza kluczowe zagadnienia z zakresu gospodarki komunalnej, infrastruktury technicznej, ochrony środowiska, edukacji publicznej, pomocy społecznej, kultury oraz bezpieczeństwa.

Niniejszy raport, poza wypełnieniem obligatoryjnego wymogu prawnego, stanowi istotne źródło informacji dla mieszkańców Gminy Lubawka. Zawarte w nim dane statystyczne, analizy oraz wskaźniki operacyjne mają na celu dostarczenie rzetelnej wiedzy o aktualnej kondycji gminy, służąc jednocześnie jako merytoryczna podstawa do prowadzenia konstruktywnego dialogu nad dalszymi kierunkami rozwoju naszej wspólnoty samorządowej.



1. INFORMACJE OGÓLNE

1.1. POŁOŻENIE I OBSZAR GMINY

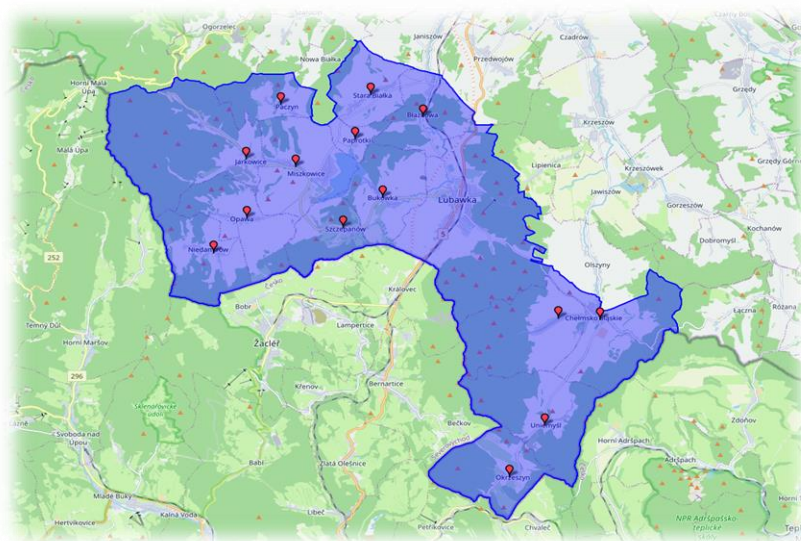
Gmina Lubawka to wyjątkowy punkt na mapie dolnośląskiego pogranicza. Położona w sercu powiatu kamiennogórskiego, na styku Sudetów Zachodnich i Środkowych, stanowi naturalny pomost między Polską a Republiką Czeską. Nasza gmina obejmuje obszar o powierzchni 138 km², w skład którego wchodzi miasto Lubawka oraz 14 malowniczych sołectw: od Chełmska Śląskiego po urokliwe miejscowości Gór Kruczych i Karkonoszy.

To, co wyróżnia Lubawkę, to jej unikalne położenie geopolityczne. Znajdujemy się na kluczowym szlaku komunikacyjnym łączącym Północ z Południem Europy (oś Szczecin – Wrocław – Praga). Bliskość ważnych ośrodków miejskich, takich jak Wrocław, Wałbrzych czy Praga, w połączeniu z dostępnością drogi krajowej nr 5 oraz linii kolejowej nr 299, czyni naszą gminę atrakcyjnym miejscem zarówno dla inwestorów, jak i turystów.

Dopełnieniem mobilności mieszkańców i biznesu jest dostęp do międzynarodowych portów lotniczych we Wrocławiu oraz czeskich Pardubicach, do których dojazd zajmuje niespełna dwie godziny. Gmina Lubawka to przestrzeń o ogromnym potencjale rozwojowym, gdzie dbałość o dziedzictwo naturalne (Grzbiet Lasocki, Brama Lubawska, Góry Krucze) idzie w parze z nowoczesnymi możliwościami gospodarczymi.

Gmina Lubawka łączy 1 miasto i 14 sołectw:

1. Lubawka
2. Błazejów
3. Błazkowa
4. Bukówka
5. Chełmsko Śląskie
6. Jarkowice
7. Miskowice
8. Niedamirów
9. Okrzeszyn
10. Opawa
11. Paczyn
12. Paprotki
13. Stara Białka
14. Szczepanów
15. Uniemyśl





GMINA LUBAWKA

PODSTAWOWE INFORMACJE



INFORMACJA	WARTOŚĆ	WIZUALIZACJA / KOMENTARZ
Powiat	Kamiennogórski	Gmina Lubawka leży w południowo-zachodniej części Dolnego Śląska.
Województwo	Dolnośląskie	Jedna z gmin województwa dolnośląskiego.
Powierzchnia	138 km²	Malownicze tereny u podnóża Karkonoszy.
Liczba miejscowości	15	15 miejscowości tworzy Gminę Lubawka.
Liczba sołectw	14	14 sołectw reprezentuje lokalne społeczności.
Gęstość zaludnienia	70 osób/km²	Umiarkowana gęstość zaludnienia.
Liczba mieszkańców	9 691	Dane na dzień 31.12.2025 r.



Kobiety

51,0%

Nieznaczną przewagę kobiet w gminie.



Mężczyźni

49,0%

Prawie połowa mieszkańców to mężczyźni.



Sołectwa

14

14 sołectw reprezentuje lokalne społeczności.



Miejscowości

15

15 miejscowości tworzy Gminę Lubawka.

1.2. WŁADZE GMINY I JEDNOSTKI ORGANIZACYJNE

Organem stanowiącym Gminy Lubawka jest Rada Miejska w Lubawce a organem wykonawczym Burmistrz Miasta Lubawka. Burmistrz wykonuje swoje zadania przy pomocy Urzędu Miasta w Lubawce, jednostek organizacyjnych i jednostek pomocniczych gminy. W wyniku wyborów samorządowych od dnia 7 maja 2024 roku Urząd Burmistrza Miasta Lubawka sprawuje Andrzej Wojdyła. Zastępcą został Marcin Król, który piastował swoje stanowisko do 31 października 2025 r. Od dnia 01 grudnia 2025 r. stanowisko zastępcy Burmistrza objęła Agnieszka Długosz.

Na koniec 2025 roku w Urzędzie Miasta w Lubawce zatrudnione były 53 osoby, w tym 40 pracowników administracyjnych i 13 pracowników obsługi.

Do czerwca 2025 r. zatrudnionych było 40 osób, od lipca 2025 r. 53 osoby. Ubyło 2 osoby a w wyniku przejęcia Wodociągów i Kanalizacji od 'SANIKOM sp. z o. o.', który dzierżawił mienie gminne, przybyło 15 pracowników.

W zakresie realizacji procesu doskonalenia i podnoszenia kwalifikacji w 2025 roku 22 pracowników Urzędu skorzystało z 60 szkoleń.

Jednostki organizacyjne:

na terenie Gminy Lubawka w 2025 r. funkcjonowały następują jednostki organizacyjne:

- Zespół Szkolno-Przedszkolny w Lubawce:
 - Przedszkole Publiczne w Lubawce
 - Szkoła Podstawowa im. Żołnierzy Sybiru w Lubawce
- Zespół Szkolno-Przedszkolny w Chełmsku Śląskim:
 - Przedszkole Publiczne im. Tkaczy Chełmskich,
 - Szkoła Podstawowa im. Tkaczy Chełmskich
- Szkoła Podstawowa w Miskowicach
- Zakład Gospodarki Miejskiej
- Miejsko-Gminny Ośrodek Pomocy Społecznej

Ponadto, w gminie funkcjonują jednostki posiadające osobowość prawną: Miejsko-Gminny Ośrodek Kultury, którego Gmina Lubawka jest organizatorem, Samodzielny Publiczny Zakład Opieki Zdrowotnej, którego gmina jest założycielem.

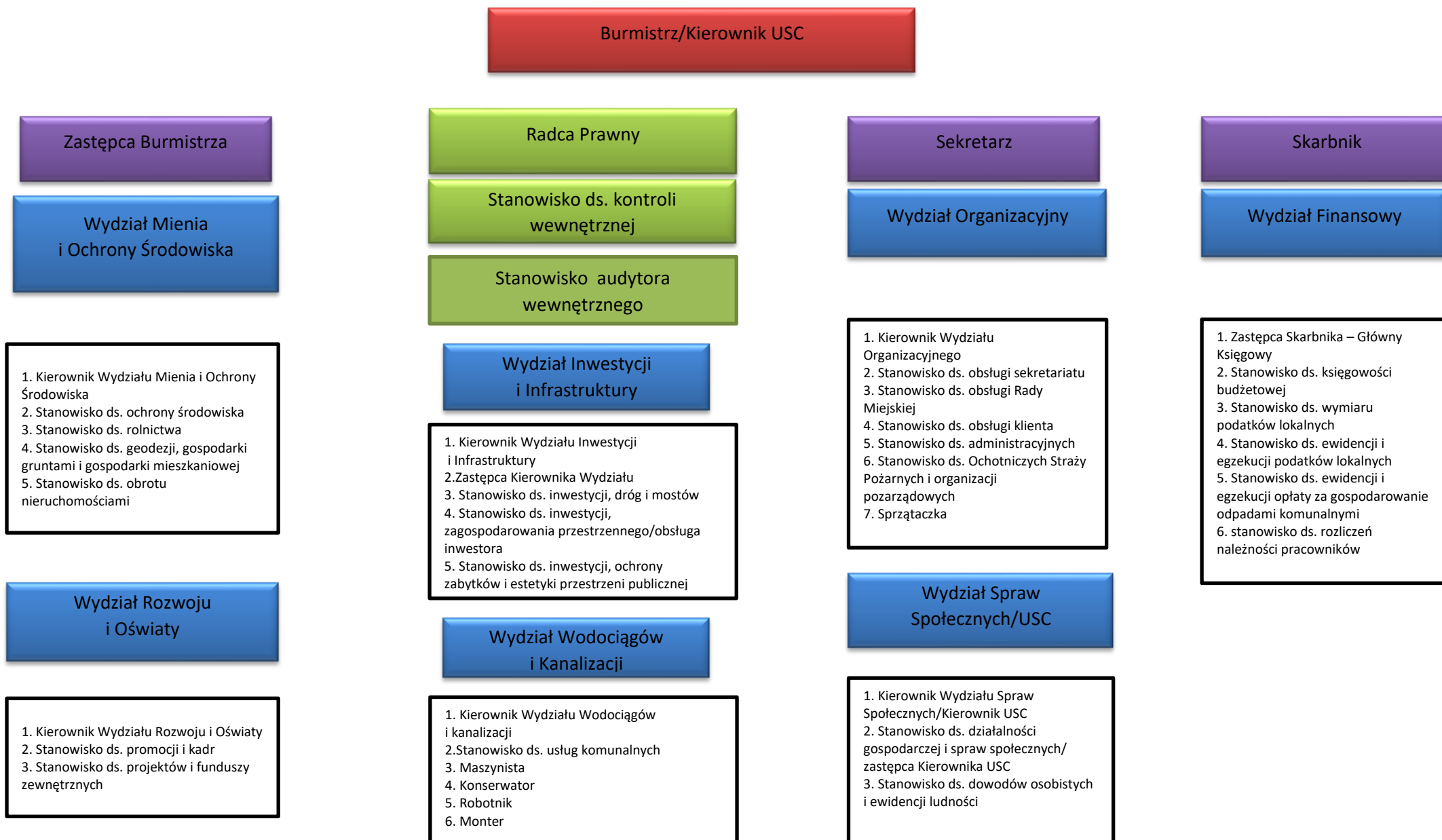


Tabela 1: Struktura Organizacyjna Urzędu Miasta Lubawka na dzień 31.12.2025 r.

2. FUNKCJONOWANIE GMINY LUBAWKA W 2025 ROKU - Najważniejsze dane statystyczne

Rok 2025 charakteryzował się wysoką aktywnością administracyjną Urzędu Miasta Lubawka w zakresie obsługi mieszkańców, spraw obywatelskich, planowania przestrzennego, turystyki oraz realizacji zadań społecznych i obronnych. Przedstawione dane potwierdzają szeroki zakres działań realizowanych przez samorząd na rzecz mieszkańców Gminy Lubawka.

Do Urzędu Miasta Lubawka w 2025 roku wpłynęło 13377 pism, w tym 79 wniosków o udostępnienie informacji publicznej. Wszystkie wnioski zostały rozpatrzone zgodnie z obowiązującymi przepisami. Burmistrz Miasta Lubawka wydał 294 zarządzenia. Osobiście przyjął 72 interesantów, a także przeprowadził wiele rozmów telefonicznych podczas, których mieszkańcy zgłaszali głównie tematy związane z infrastrukturą drogową, techniczną, sprawami społecznymi i gospodarką komunalną. W 2025 r. do Burmistrza Miasta Lubawka wpłynęła 1 skarga, która została załatwiona w ustawowym terminie.

W 2025 roku zrealizowano 106 wniosków w systemie CEIDG (Centralna Ewidencja Działalności Gospodarczej).

Wydano 30 jednorazowych zezwoleń i 19 stałe zezwolenia na sprzedaż napojów alkoholowych.

Wydano 2 decyzje dotyczące przyznania jednorazowego zasiłku powodziowego do 2.000,00 zł.

Przyjęto 16 osób skazanych na wykonywanie prac na cele społeczne.

Przyznano 14 stypendiów sportowych oraz 1 nagrodę sportową.

W zakresie obronności w ramach kwalifikacji wojskowej w roku 2025 wezwano 67 osób oraz wystosowano 15 wniosków o przymusowe doprowadzenie przez Policję osób unikających kwalifikacji.

W okresie od 1 stycznia do 31 grudnia 2025 roku sporządzono 77 akty stanu cywilnego i wydano 609 odpisów aktu stanu cywilnego. Migracja aktów do Rejestru Stanu Cywilnego – 482. Wydane zostały 4 decyzja w sprawie imienia lub nazwiska. Innych czynności z zakresu rejestracji stanu cywilnego wykonano około 563. Usunięto 802 niezgodności w USC i EL.

Udzielono 13 ślubów cywilnych, w tym 2 poza lokalem USC.

W sprawach meldunkowych wydano 9 decyzji, zameldowano i wymeldowano łącznie 419 osób. Liczba udzielonych informacji z RM oraz RZC – 216. Wydano 1140 nowych dowodów osobistych przyjęto 111 zgłoszeń o utracie lub uszkodzeniu dowodu osobistego i kradzieży tożsamości. Nadano i zmieniono 11 numerów PESEL. Zastrzeżono oraz cofnięto zastrzeżenie nr PESEL łącznie 179 osobom, odpowiedziano na 79 wniosków o udostępnienie danych z rejestru PESEL, rejestru mieszkańców oraz rejestru dowodów osobistych. Unieważniono 25 dowodów osobistych. W 2025 r. innych czynności z zakresu ewidencji ludności wykonano około 12.

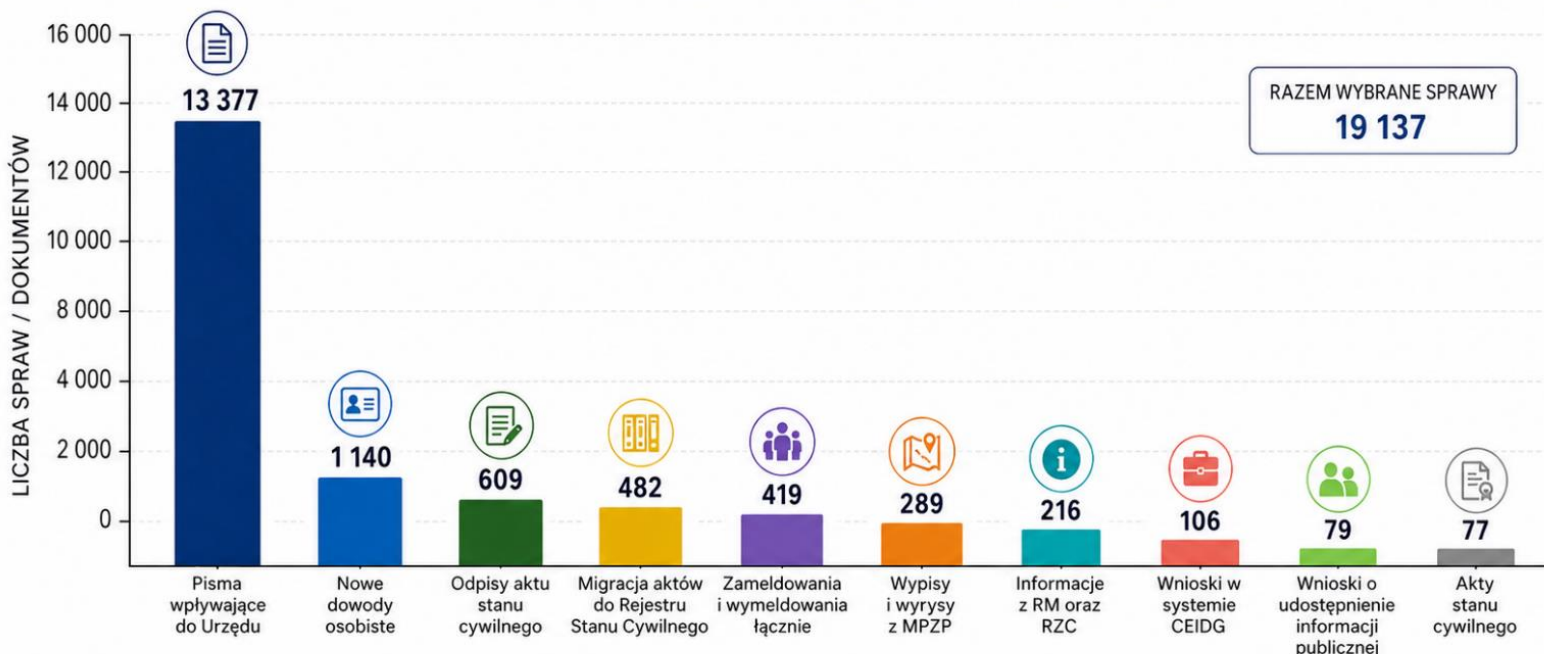
Wydano 289 wypisów i wyrysów z MPZP. Ustalono 32 numery porządkowe. Wydano 111 informacji dot. objęcia działki Gminnym Programem Rewitalizacji. Zrealizowano 20 wniosków o lokalizację zjazdu z drogi gminnej. Odpowiedziano na 44 wnioski dotyczące zaopiniowania wstępnego projektu podziału nieruchomości.

W Urzędzie Miasta zarejestrowanych jest 55 obiektów, w których jest 699 miejsc noclegowych.

DZIAŁALNOŚĆ ADMINISTRACYJNA URZĘDU MIASTA LUBAWKA W 2025 ROKU



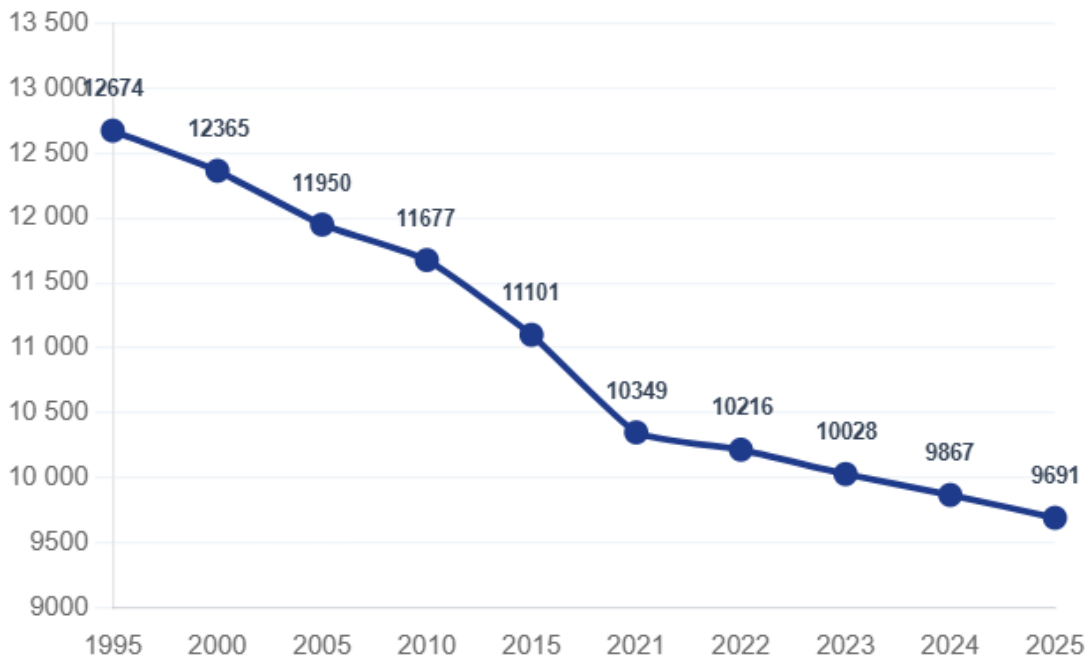
WYBRANE OBSZARY DZIAŁAŃ I LICZBA SPRAW / DOKUMENTÓW



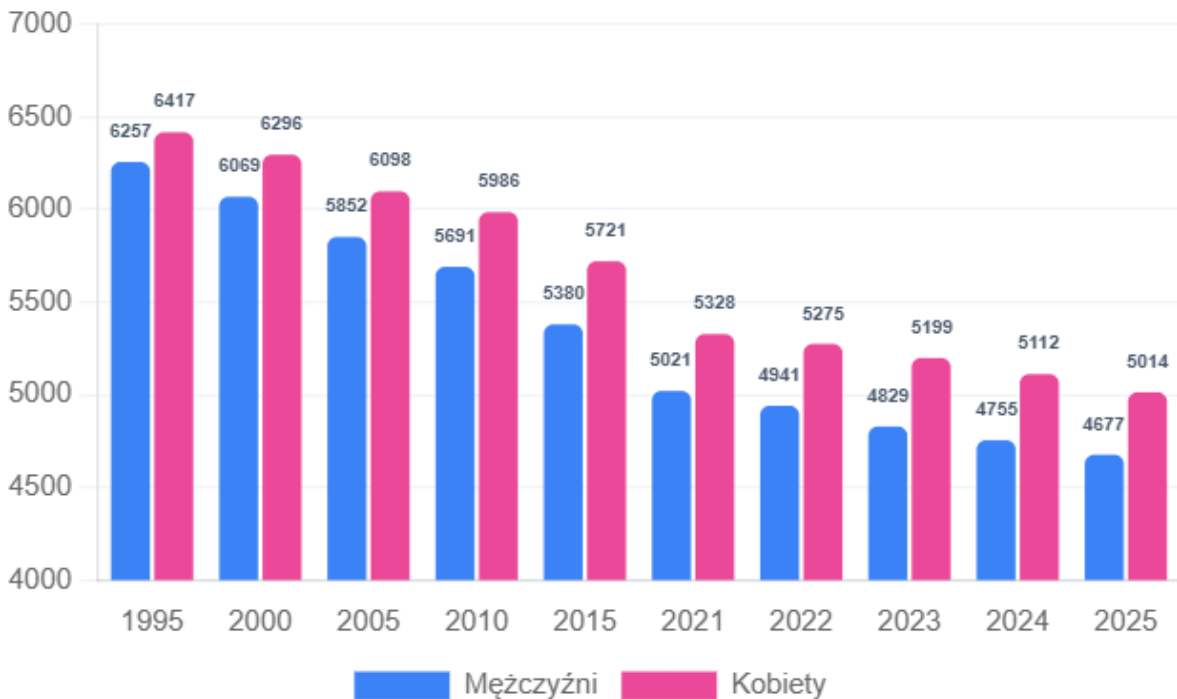
W 2025 roku Urząd Miasta Lubawka zrealizował łącznie **19 137** spraw w kluczowych obszarach działalności administracyjnej.

3. DEMOGRAFIA GMINY LUBAWKA

Gmina Lubawka liczy obecnie 9 867 mieszkańców, przy zachowaniu nieznacznej przewagi kobiet (51,0%) nad mężczyznami (49,0%). Dane za rok 2025 potwierdzają utrzymującą się tendencję spadkową – populacja gminy uszczupliła się o 176 osób. Na pogłębiający się regres demograficzny wpływ miały dwa czynniki: ujemny przyrost naturalny oraz niekorzystne saldo migracji. Skala tego zjawiska determinuje konieczność podjęcia intensywnych działań prorozwojowych, mających na celu zatrzymanie depopulacji.



Wykres 1: Ludność Gminy (źródło: Urząd Miasta, USC)

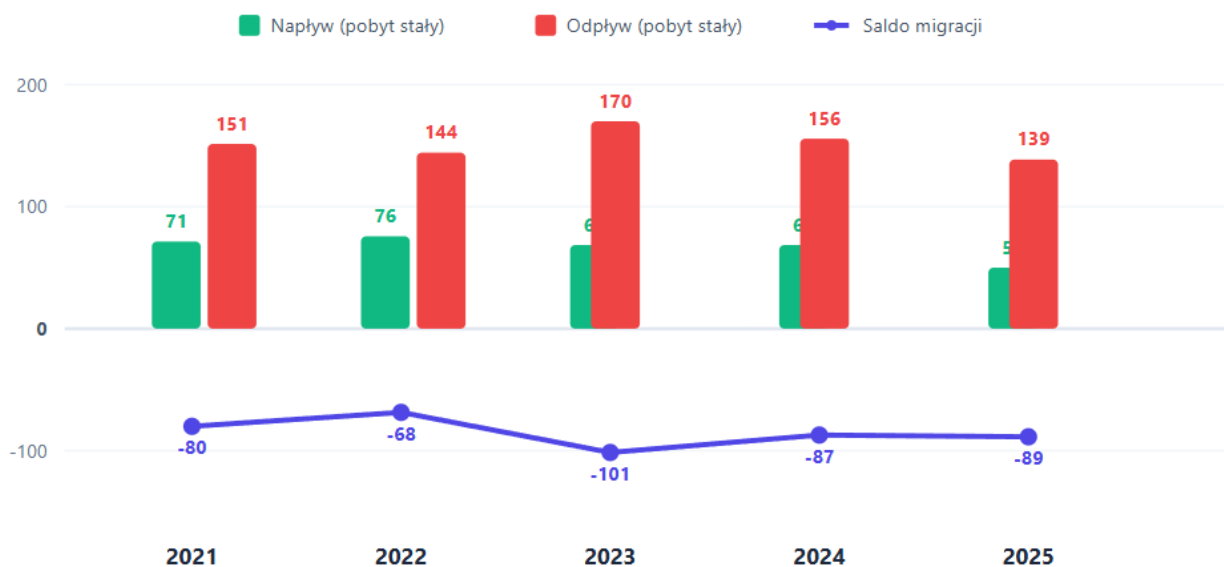


Wykres 2: Ludność Gminy z podziałem na płeć (źródło: Urząd Miasta, USC)

Od ponad dwudziestu lat gmina zмага się z sukcesywnym spadkiem liczby ludności. Proces ten przybrał na sile w ostatnim pięcioleciu, co jest bezpośrednim skutkiem pogłębiającego się ujemnego przyrostu naturalnego. Przy wyraźnej dominacji liczby zgonów nad urodzeniami, kluczowym czynnikiem mogącym odwrócić ten niekorzystny trend staje się zwiększenie atrakcyjności osiedleńczej gminy i aktywne pozyskiwanie nowych mieszkańców.

Migracje ludności na pobyt stały (2021–2025)

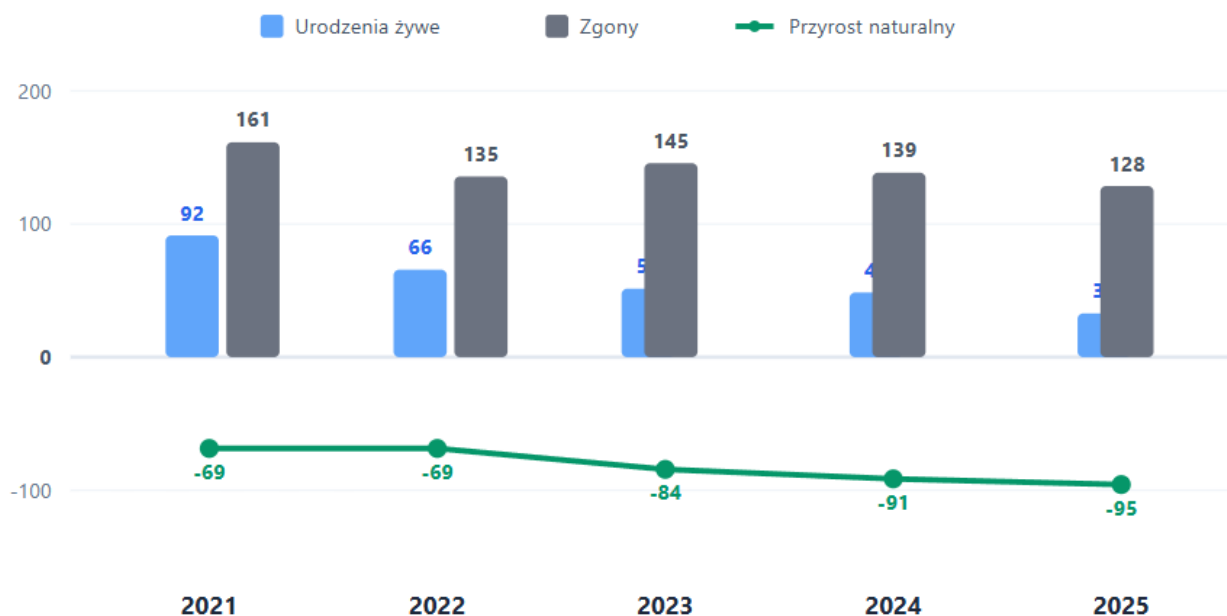
Zestawienie napływu i odpływu mieszkańców oraz ujemnego salda migracji.



Wykres 3 : Migracje ludności (źródło: Urząd Miasta, USC)

Urodzenia, zgony i przyrost naturalny (2021–2025)

Wizualizacja luki demograficznej na przestrzeni ostatnich 5 lat.



Wykres 4 Przyrost naturalny (źródło: Urząd Miasta, USC)

W odpowiedzi na wyzwania związane z depopulacją, priorytetem Burmistrza stało się stworzenie atrakcyjnej oferty mieszkaniowej. Dzięki efektywnemu pozyskiwaniu funduszy, rozpoczęto realizację nowych inwestycji budowlanych, które mają stać się silnym bodźcem osiedleńczym dla nowych mieszkańców. Działania te uzupełnia planowa modernizacja istniejącego zasobu komunalnego. Synergia nowych inwestycji i poprawy jakości obecnych zasobów stanowi fundament działań samorządu na rzecz stabilizacji demograficznej i długofalowego wsparcia lokalnej społeczności.

4. FINANSE GMINY LUBAWKA

Budżet Gminy Lubawka na 2025 rok został przyjęty uchwałą Rady Miejskiej w Lubawce nr X/85/24 z dnia 19.12.2024 roku i zakładał uzyskanie dochodów w kwocie 74 977 107,86 zł oraz realizację wydatków na poziomie 80 818 315,81 zł. Uchwalony budżet wykazywał deficyt w wysokości 5 841 207,95 zł. Planowana na 2025 rok wartość przychodów stanowiła źródło pokrycia powstałego deficytu a w pozostałej części została przeznaczona na rozchody.

W 2025 roku dokonano łącznie 56 zmian budżetu, z czego 10 uchwałami Rady Miejskiej w Lubawce i 46 zarządzeniami Burmistrza Miasta Lubawka, co przedstawia tabela poniżej.

W toku wykonywania budżet uległ zmianie i na dzień 31.12.2025 roku przedstawiał się następująco:

Tabela 1: Realizacja budżetu w 2025 roku w Gminie Lubawka.

2025	Plan wg uchwały budżetowej	Plan po zmianach na dzień 31.12.2025 r.	Wykonanie na dzień 31.12.2025 r.	procent wykonania
DOCHODY	74 977 107,86	86 400 843,42	116 118 009,56	134,4%
Dochody bieżące	56 107 528,86	61 835 878,01	62 118 127,58	100,5%
Dochody majątkowe	18 869 579,00	24 564 965,41	53 999 881,98	219,8%
WYDATKI	80 818 315,81	91 115 008,52	84 205 979,94	92,4%
Wydatki bieżące	52 943 754,65	60 987 755,06	56 987 645,52	93,4%
Wydatki majątkowe	27 874 561,16	30 127 253,46	27 218 334,42	90,3%
NADWYŻKA/ DEFICYT	-5 841 207,95	-4 714 165,10	31 912 029,62	
wynik na operacjach bieżących	3 163 774,21	848 122,95	5 130 482,06	
PRZYCHODY	6 736 207,95	5 609 165,10	11 818 061,41	210,7%
nadwyżka z lat ubiegłych	1 583 417,75	1 001 133,35	1 001 133,35	
niewykorzystane środki pieniężne, o których mowa w art. 217 ust. 2 pkt 8 ustawy o finansach publicznych		2 534 070,12	4 043 487,87	
wolne środki	4 388 102,53	2 073 961,63	6 773 440,19	
kredyt	764 687,67	0,00	0,00	
ROZCHODY	895 000,00	895 000,00	895 000,00	100,0%
spłaty kredytów i pożyczek	895 000,00	895 000,00	895 000,00	

Na dzień 31 grudnia 2025 roku budżet Gminy Lubawka zamknął się planowanym deficytem budżetowym w kwocie 4 714 165,10 zł stanowiącym różnicę między planem dochodów a planem wydatków.

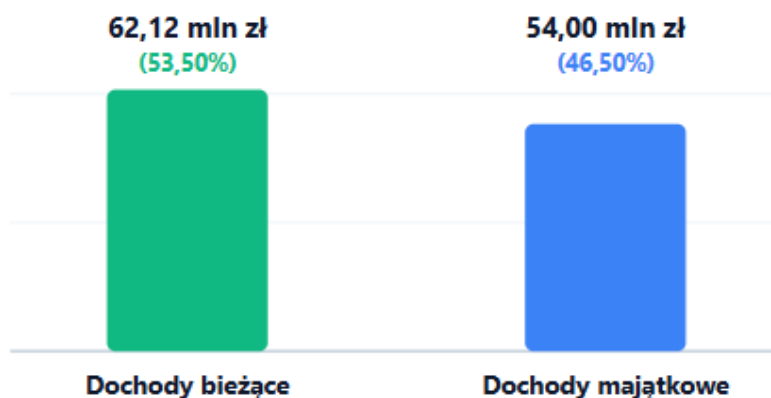
4.1.DOCHODY

W 2025 roku dochody budżetu Gminy Lubawka osiągnęły rekordowy poziom **116 118 009,56 zł**, co stanowiło aż 134,39% planu po zmianach (wynoszącego pierwotnie 86 400 843,42 zł). Tak wysokie wykonanie budżetu po stronie dochodowej było uwarunkowane przede wszystkim nadzwyczajną dynamiką pozyskiwania środków o charakterze majątkowym (inwestycyjnym).

- Dochody bieżące: Zrealizowane w kwocie **62 118 127,58 zł**, co stanowi precyzyjne wykonanie planu po zmianach na poziomie 100,46%. Zapewniły one stabilne finansowanie codziennych zadań gminy i stanowiły 53,50% wszystkich dochodów.
- Dochody majątkowe: Zrealizowane w kwocie **53 999 881,98 zł**, co oznacza potężny skok i realizację planu po zmianach na poziomie aż 219,82%. Ich udział w całkowitym budżecie dochodowym gminy wyniósł 46,50%.

Porównanie Dochodów Gminy Lubawka (2025 r.)

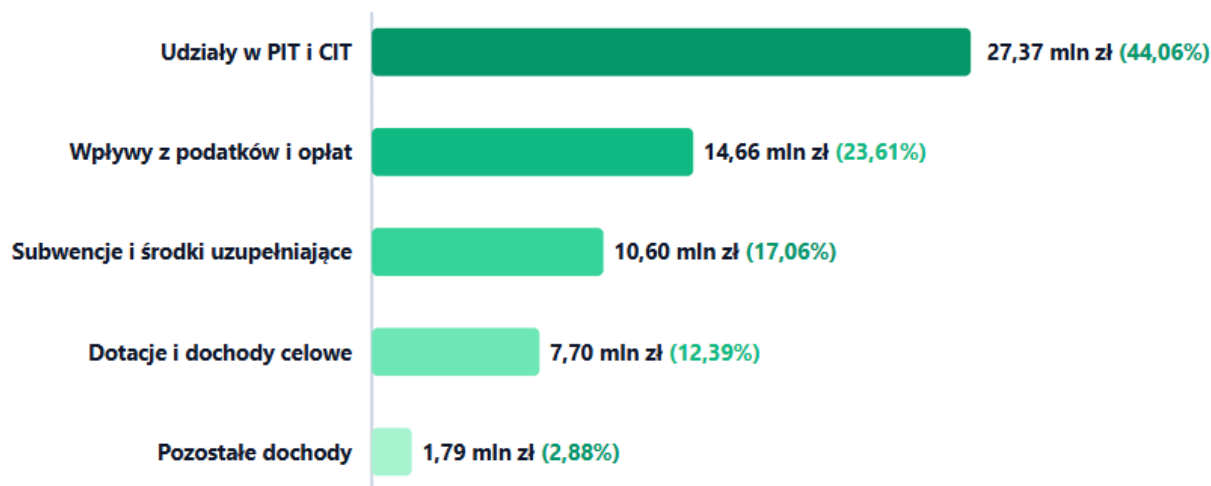
Zestawienie kwotowe oraz procentowy udział w dochodach ogółem



Wykres 5: Struktura dochodów ogółem Gminy Lubawka w 2025 roku.

Dochody bieżące

Dochody bieżące zrealizowano z dużą precyzją planistyczną na poziomie **100,46%** (kwota 62,1 mln zł). Najważniejsze filary zasilające tę kategorię przedstawia poniższe zestawienie.



Wykres 6: Realizacja planu dochodów bieżących według źródeł w 2025 roku w Gminie Lubawka.

Istotne zmiany systemowe i strukturalne w 2025 roku:

Nowa ustawa o dochodach JST: Od 2025 r. weszły w życie kluczowe reformy fiskalne. Gmina uzyskuje bezpośredni, zwiększony udział w dochodach z podatków PIT i CIT kalkulowany na nowych zasadach, co uczyniło z tego źródła dominujący składnik dochodów bieżących (aż **44,06%**).

Subwencja Ogólna: Od 2025 roku gminom przyznaje się tylko jedną, skonsolidowaną subwencję ogólną, opartą na wyliczeniu obiektywnych potrzeb finansowych jednostki (potrzeby: wyrównawcze, oświatowe, rozwojowe, ekologiczne i uzupełniające).

Własna działalność komunalna: Drugim największym elementem dochodów są podatki i opłaty lokalne (**23,61%**). Wzrost w tej kategorii wiąże się bezpośrednio z przejęciem przez Urząd bezpośredniego prowadzenia działalności wodno-kanalizacyjnej.

Dochody majątkowe

Rok 2025 przyniósł bezprecedensowy, skokowy wzrost dochodów majątkowych Gminy Lubawka. Zostały one zrealizowane na poziomie **53 999 881,98 zł**, co stanowi aż **219,82%** pierwotnie zakładanego planu po zmianach (**24 564 965,41 zł**). Głównym motorem napędowym tak dynamicznego wykonania budżetu było skuteczne pozyskiwanie wielomilionowych dotacji zewnętrznych na kluczowe inwestycje mieszkaniowe oraz infrastrukturalne.

Główne źródła finansowania inwestycji (według skali wpływu):

1. Gospodarka mieszkaniowa – Filar Budżetu Inwestycyjnego:

Obszar ten stanowił absolutny fundament finansowy inwestycji w gminie. Kluczową pozycją były środki pozyskane z Funduszu Dopłat Banku Gospodarstwa Krajowego (BGK) w łącznej kwocie blisko **40 mln zł**, przeznaczone na dwa kluczowe zadania:

- Budowa dwóch budynków mieszkalnych przy ul. Karkonoskiej w miejscowości Lubawka – **30 612 768,85 zł**;
- Przebudowa z rozbudową i zmianą sposobu użytkowania budynku położonego w Chełmsku Śląskim przy ul. Kościelnej 4 w Chełmsku Śląskim na wielorodzinny budynek mieszkalny – **9 319 059,05 zł**.

Pozostałe wpływy w dziale: Sprzedaż mienia gminy, odpłatne nabycie praw własności oraz przekształcenia prawa użytkowania wieczystego przyniosły łącznie uzupełniający przychód w kwocie **508 584,21 zł**.

2. Rolnictwo i łowiectwo – Infrastruktura Wodno-Kanalizacyjna:

Środki w kwocie **7 338 582,00 zł** w całości pochodziły z Rządowego Funduszu Polski Ład: Program Inwestycji Strategicznych i zostały dedykowane na strategiczny projekt: *Rozbudowa sieci wodno-kanalizacyjnej na terenie Gminy Lubawka* (sieci wodociągowe i kanalizacyjne w Chełmsku Śląskim oraz sieć wodociągowa w Miskowicach). W strukturze tej kwoty **6 115 629,00 zł** sfinansowało faktury bieżące, a **1 222 951,85 zł** stanowiło refundację za wydatki poniesione w roku poprzednim.

3. Transport i łączność – Modernizacja Dróg:

Gmina pozyskała dofinansowanie w kwocie w kwocie **4 250 000,00 zł**, z Rządowego Funduszu Polski Ład na realizację zadania: *Budowa i modernizacja drogi gminnej przy ul. Kolonia w miejscowości Chełmsko Śląskie*.

4. Ochrona Dziedzictwa, Bezpieczeństwo i Cyfryzacja (Pozostałe Działy):

Pozostałe 3,65% dochodów majątkowych stanowiły dotacje celowe na zadania sektorowe: Kultura i ochrona dziedzictwa narodowego (Dział 921): Pozyskano **539 220,00 zł** (112,52% planu). Środki te objęły remont konserwatorski wnętrza kościoła p.w. Wniebowzięcia NMP w Lubawce (**479 220,00 zł** z Funduszu Przeciwdziałania COVID-19) oraz budowę wiaty biesiadnej w Uniemyślu (**60 000,00 zł** z programu PROW).

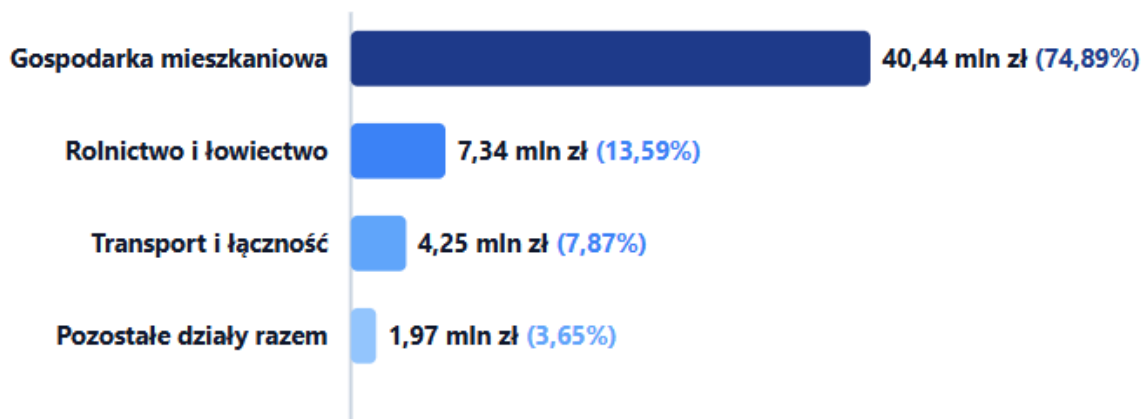
Obrona narodowa (Dział 752): Kwota **655 054,59 zł** (94,38% planu) wpłynęła jako dotacja celowa na zakupy z zakresu ochrony ludności i obrony cywilnej.

Administracja publiczna (Dział 750): Uzyskano **481 103,47 zł** (100,00% planu) z Funduszy Europejskich na Rozwój Cyfrowy (FERC) na podniesienie standardów ochrony cyfrowej w ramach projektu *Cyberbezpieczny samorząd*.

Różne rozliczenia (Dział 758): Kwota **57 513,94 zł** stanowiła ustawową refundację części wydatków wykonanych w ramach Funduszu Sołectkiego w roku ubiegłym.

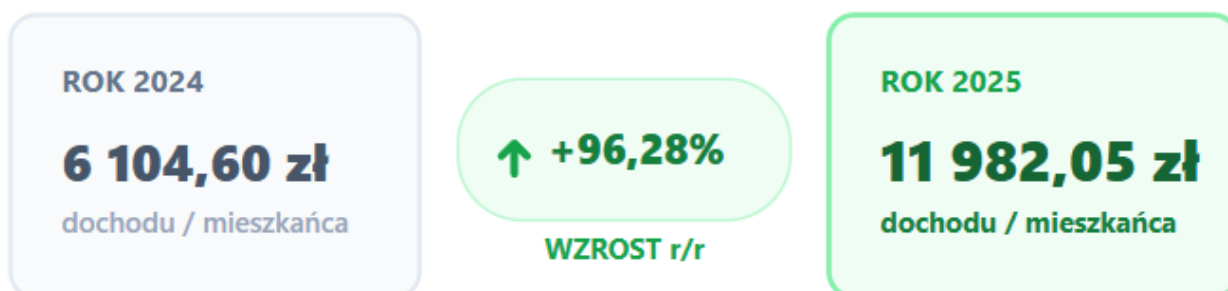
5. Gospodarka komunalna i ochrona środowiska.

Wykonanie w tym dziale wyniosło jedynie **237 997,02 zł** (zaledwie 18,97% planu). Środki te dotyczą programu *Ciepłe Mieszkanie*. Gmina zabezpieczyła w planie pełną kwotę wynikającą z umowy z NFOŚiGW, jednak wypłaty następują wyłącznie na wniosek mieszkańców po zrealizowaniu zadań. Przyczyną niskiego wskaźnika była mniejsza niż zakładano liczba wniosków złożonych przez beneficjentów końcowych.



Wykres 7: Realizacja planu dochodów majątkowych według źródeł w 2025 roku w Gminie Lubawka.

Dynamika dochodów ogółem Gminy Lubawka na jednego mieszkańca w roku 2024 i 2025

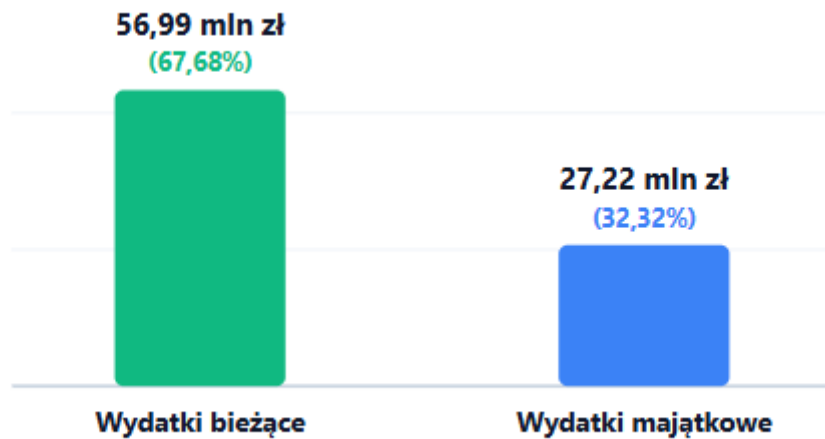


4.2. Wydatki

W 2025 roku wydatki budżetu Gminy Lubawka zostały zrealizowane w łącznej kwocie **84 205 979,94 zł**, co stanowiło 92,42% planu po zmianach (wynoszącego 91 115 008,52 zł). Samorząd utrzymał wysoką dyscyplinę budżetową, sprawnie łącząc finansowanie bieżących zadań własnych z intensywnym programem inwestycyjnym.

Analiza struktury zrealizowanych wydatków ogółem w 2025 roku przedstawia się następująco:

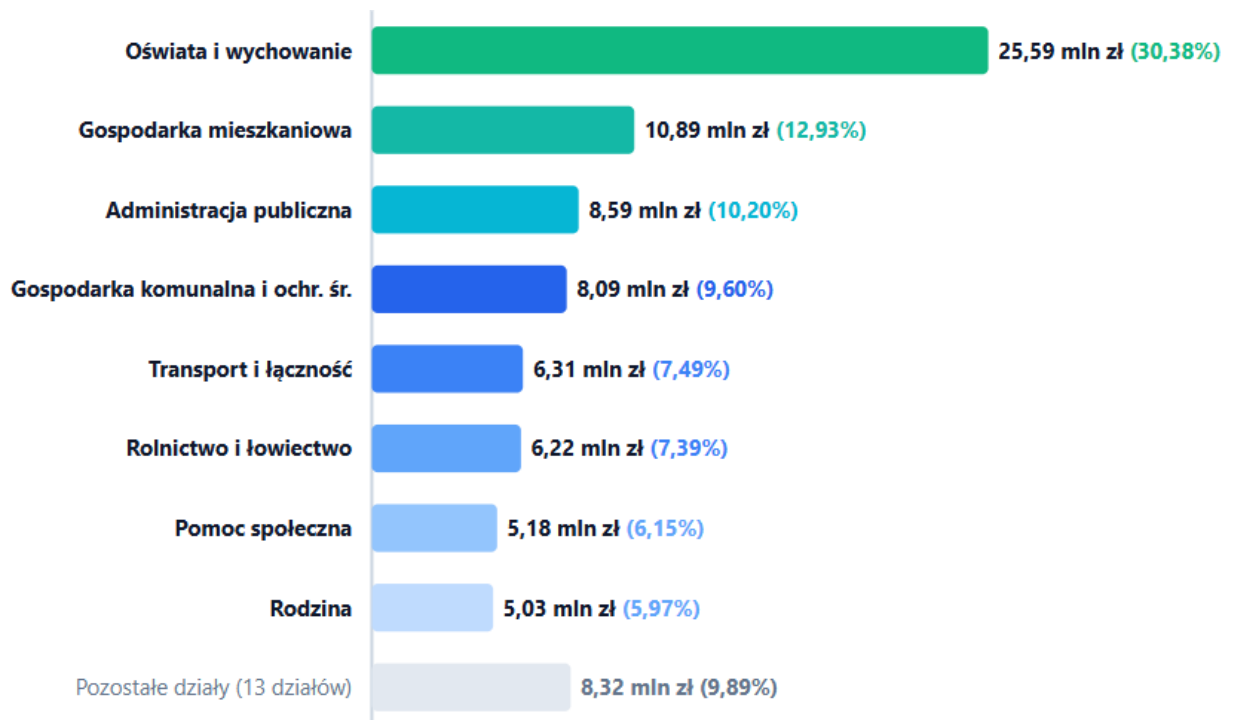
- Wydatki bieżące: Zrealizowane w kwocie **56 987 645,52 zł**, co oznacza wykonanie planu po zmianach na poziomie 93,44%. Wydatki te były związane z codziennym funkcjonowaniem jednostek administracyjnych, oświaty oraz realizacją usług dla mieszkańców, stanowiąc 67,68% całkowitego budżetu wydatkowego.
- Wydatki majątkowe: Zrealizowane w kwocie **27 218 334,42 zł**, co stanowi bezpieczną i stabilną realizację planu po zmianach na poziomie 90,34%. Środki te w całości zasiliły realizowane na terenie gminy projekty infrastrukturalne i inwestycyjne, a ich udział w rocznych wydatkach ogółem wyniósł 32,32%.



Wykres 8: Struktura wydatków ogółem Gminy Lubawka w 2025 roku .

Największe pozycje po stronie wydatkowej (według skali wykonania kwotowego) stanowią:

- Oświata i wychowanie (Dział 801): Największy udział w budżecie – 25 585 939,08 zł (30,38% ogółu wydatków).
- Gospodarka mieszkaniowa (Dział 700): Realizacja na poziomie 10 887 806,90 zł (12,93% udziału).
- Administracja publiczna (Dział 750): Wykonanie wyniosło 8 593 008,34 zł (10,20% udziału).
- Gospodarka komunalna i ochrona środowiska (Dział 900): Zamknęła się kwotą 8 087 245,33 zł (9,60% udziału).



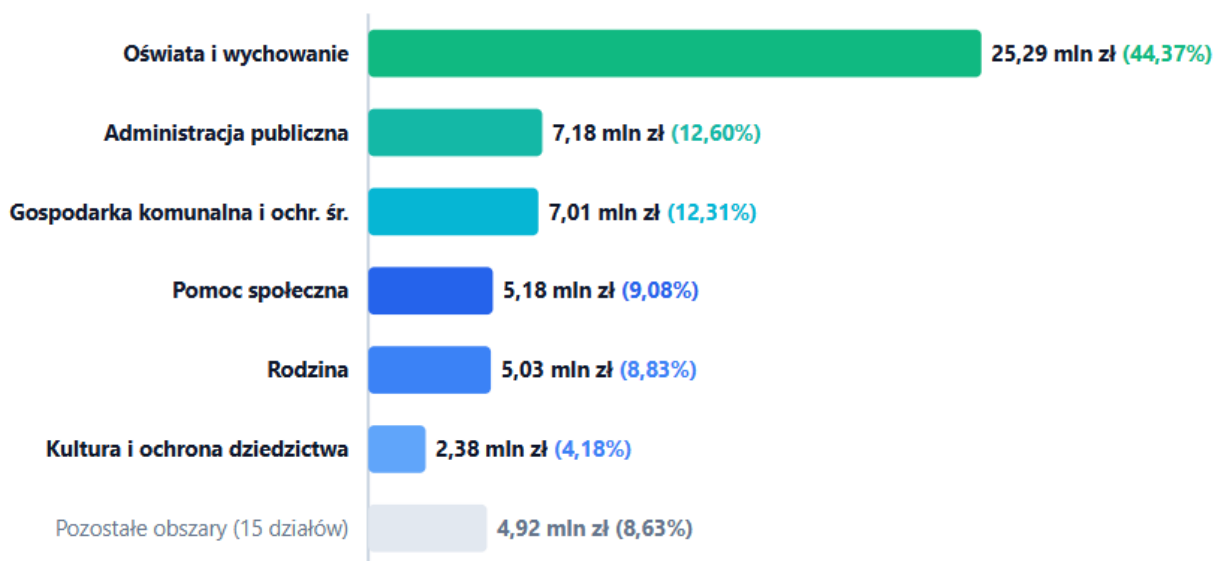
Wykres 9: Struktura wydatków Gminy Lubawka w 2025 roku .według skali wykonania kwotowego.

Wydatki bieżące

W 2025 roku wydatki bieżące Gminy Lubawka zostały zrealizowane w kwocie **56 987 645,52 zł**, co stanowi 93,44% planu po zmianach, który wynosił 60 987 755,06 zł. Wydatki te odpowiadają za utrzymanie bieżącej działalności jednostek, realizację usług publicznych oraz bieżące zobowiązania społeczne gminy.

Głównym obciążeniem budżetu bieżącego były zadania związane z edukacją, które zdominowały strukturę, generując blisko połowę rocznych kosztów operacyjnych. Kluczowe obszary wydatków bieżących według skali wykonania kwotowego przedstawiają się następująco:

- Oświata i wychowanie (Dział 801): Największa pozycja w budżecie bieżącym z wykonaniem na poziomie 25 285 936,15 zł, co stanowiło aż 44,37% wszystkich wydatków bieżących.
- Administracja publiczna (Dział 750): Pochłonięła 7 180 739,96 zł (udział na poziomie 12,60%).
- Gospodarka komunalna i ochrona środowiska (Dział 900): Kosztowała gminę 7 013 192,88 zł (12,31% struktury).
- Pomoc społeczna oraz Rodzina (Działy 852 i 855): Generowały zbliżone poziomy kosztów – odpowiednio 5 175 049,23 zł (9,08%) oraz 5 029 268,32 zł (8,83%).
- Kultura i ochrona dziedzictwa narodowego (Dział 921): Zamknęła się wykonaniem w kwocie 2 381 568,27 zł (4,18% udziału).



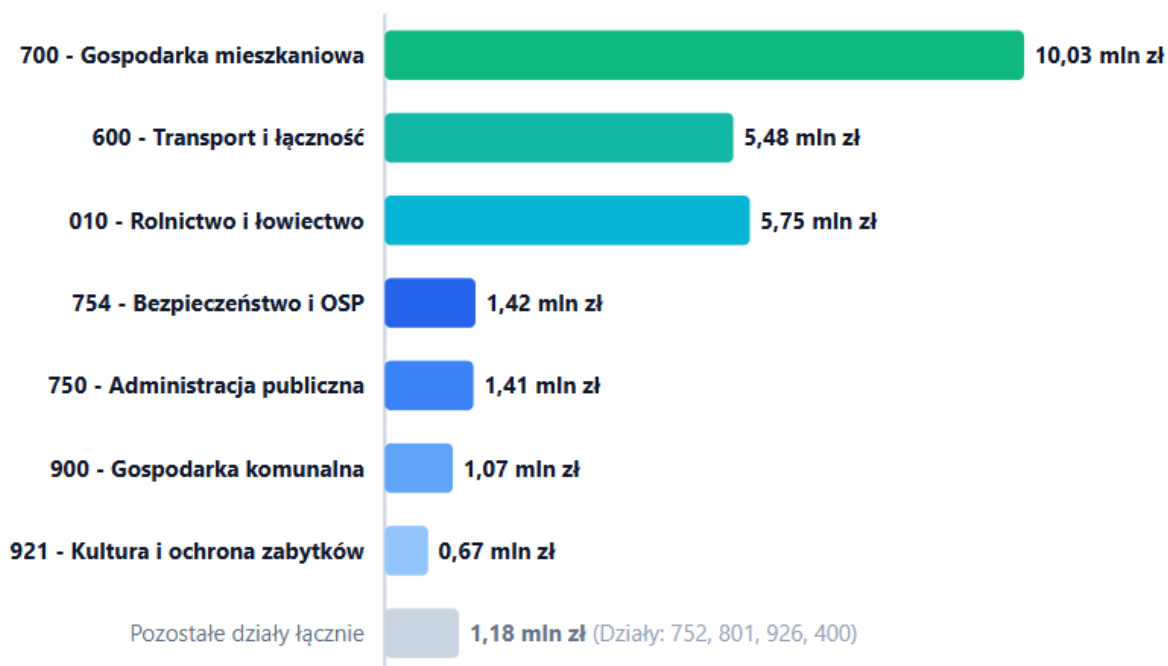
Wykres 10: Realizacja wydatków bieżących według skali wykonania kwotowego za rok 2025.

Wydatki majątkowe

Wydatki majątkowe Gminy Lubawka w 2025 roku zostały wykonane na poziomie **27 218 334,42 zł**, tj. w 90,34% w stosunku do planu po zmianach wynoszącego 30 127 253,46 zł.

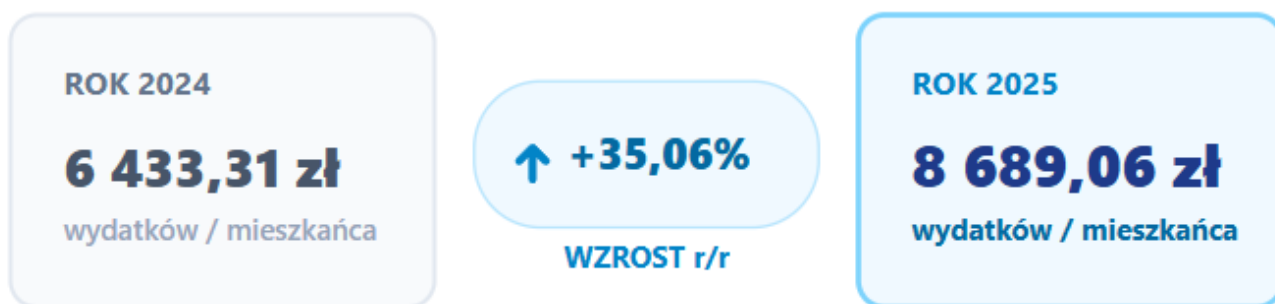
W roku sprawozdawczym struktura wydatków majątkowych była silnie skoncentrowana na strategicznych inwestycjach infrastrukturalnych, budownictwie mieszkaniowym oraz modernizacji sieci drogowej i wodno-kanalizacyjnej. Skuteczność pozyskiwania montażu finansowych z programów

rządowych i unijnych pozwoliła na realizację zadań o wielomilionowej wartości przy *relatywnie niskim zaangażowaniu środków własnych gminy*.



Wykres 11: Realizacja wydatków majątkowych według skali wykonania kwotowego za rok 2025.

Dynamika wydatków ogółem Gminy Lubawka na jednego mieszkańca w roku 2024 i 2025



Porównanie danych rok do roku wykazuje wyraźny, dynamiczny trend wzrostowy. Wydatki przypadające na jednego mieszkańca Gminy Lubawka zwiększyły się w 2025 roku aż o **2 255,75 zł** na osobę w stosunku do roku ubiegłego. Oznacza to **wzrost o 35,06% r/r**.

W celu obiektywnej oceny dynamiki rozwoju Gminy Lubawka, kluczowe jest zestawienie jej wyników finansowych z pozostałymi jednostkami samorządu terytorialnego funkcjonującymi w obrębie powiatu kamiennogórskiego. Analiza samych kwot ogólnych wydatków majątkowych nie oddaje w pełni zaangażowania inwestycyjnego, dlatego najważniejszym wskaźnikiem porównawczym jest wartość wydatków majątkowych *per capita* (w przeliczeniu na jednego mieszkańca).

Ranking Wydatków Majątkowych Per Capita

Zestawienie porównawcze samorządów w powiecie kamiennogórskim

1. MIEJSCE	2 702,40 zł	
GMINA LUBAWKA	Wydatki ogółem: 27,21 mln zł	
2	Miasto Kamienna Góra	1 921,00 zł
3	Gmina Kamienna Góra (wiejska)	1 734,90 zł
4	Gmina Marciszów	1 436,30 zł
5	Powiat Kamiennogórski	803,50 zł

Analiza porównawcza jednoznacznie wskazuje, że Gmina Lubawka osiągnęła **najwyższy wskaźnik wydatków majątkowych per capita** spośród wszystkich samorządów w powiecie, wynoszący **2 702,40 zł na mieszkańca**.

Wynik ten dowodzi wyjątkowej skuteczności władz gminy w pozyskiwaniu funduszy zewnętrznych. Szczegółowe wnioski przedstawiają się następująco:

- Przewaga nad miastem powiatowym: Gmina Lubawka dystansuje Miasto Kamienna Góra o ponad 780 zł na osobę, mimo że miasto odnotowało wyższą ogólną kwotę wydatków majątkowych.
- Przewaga nad gminami wiejskimi: Wskaźnik Lubawki jest o blisko 1000 zł wyższy niż w gminie wiejskiej Kamienna Góra oraz niemal dwukrotnie wyższy niż w Gminie Marciszów (1 436,30 zł).
- Przewaga nad Powiatem: Relacja do budżetu Powiatu Kamiennogórskiego (803,50 zł) wykazuje ponad trzykrotną przewagę Gminy Lubawka w przeliczeniu na jednego mieszkańca.

W ujęciu procentowym i strukturalnym, Gmina Lubawka udowodniła, że dystrybucja środków na projekty rozwojowe i budowlane jest w tej jednostce najbardziej intensywna. Czyni to Lubawkę niekwestionowanym liderem efektywności inwestycyjnej w całym powiecie kamiennogórskim.

4.3. PRZYCHODY I ROZCHODY BUDŻETU ORAZ STAN ZADŁUŻENIA GMINY LUBAWKA

W roku budżetowym 2025 struktura finansowania oraz zagospodarowania środków z lat ubiegłych ukształtowała się w sposób wysoce efektywny:

Przychody budżetu: Zrealizowano w łącznej kwocie 11 818 061,41 zł, co stanowiło aż 210,69% pierwotnego planu. W strukturze przychodów dominowały wolne środki (art. 217 ust. 2 pkt 6 ufp) w kwocie 6 773 440,19 zł oraz niewykorzystane środki pieniężne na rachunku bieżącym budżetu (art. 217 ust. 2 pkt 8 ufp) w wysokości 4 043 487,87 zł. Uzupełnienie stanowiła nadwyżka z lat ubiegłych w kwocie 1 001 133,35 zł.

Rozchody budżetu: Wyniosły zgodnie z planem (100,00%) kwotę 895 000,00 zł. Wszystkie środki przeznaczone na terminowe regulowanie wcześniejszych zobowiązań gminy, na co złożyły się:

- Wykup obligacji komunalnych – 800 000,00 zł;
- Spłata rat pożyczek zaciągniętych w WFOŚiGW we Wrocławiu na dotacje dla mieszkańców na wymianę źródeł ciepła – łącznie 95 000,00 zł (w tym: 30 000,00 zł z pożyczki z 2019 r., 35 000,00 zł z pożyczki z 2020 r. oraz 25 000,00 zł z pożyczki z 2021 r.).

Dzięki odpowiedzialnej polityce fiskalnej i rezygnacji z zaciągania nowych zobowiązań, Gmina Lubawka odnotowała istotną poprawę wskaźnika zadłużenia:

W ciągu 2025 roku gmina **nie zaciągnęła żadnych nowych kredytów, pożyczek ani nie wyemitowała nowych papierów wartościowych**.

W efekcie spłaty rozchodów, stan zadłużenia Gminy Lubawka zmniejszył się z kwoty 6 773 440,19 zł na koniec 2024 roku do poziomu 5 878 440,19 zł na dzień 31 grudnia 2025 roku. Oznacza to realną redukcję długu samorządu o 895 000,00 zł.

Zbiorcze wykonanie budżetu po stronie dochodów (na poziomie 134,40% planu) oraz po stronie wydatków (92,42% planu) przełożyło się na stabilną sytuację finansową gminy.

Gmina Lubawka wypracowała nadwyżkę na operacjach bieżących w wysokości 5 130 482,06 zł. W porównaniu do roku 2024 wartość ta wzrosła o 1 455 979,42 zł, co bezpośrednio zwiększa potencjał inwestycyjny samorządu i ułatwia konstruowanie bezpiecznych budżetów w latach kolejnych zgodnie z Wieloletnią Prognozą Finansową (WPF).

Po zamknięciu roku finansowego 2025 wyliczono wolne środki w imponującej kwocie 42 832 029,36 zł. Należy jednak zaznaczyć, że kwota 30 588 875,43 zł (stan na dzień 30 marca 2026 r.) stanowi środki zaangażowane już w uchwale budżetowej na rok 2026 lub środki celowe, których realizacja musi być kontynuowana.

Gmina w pełni spełnia rygorystyczne wartości indywidualnego wskaźnika spłaty zadłużenia określonego w art. 243 ustawy o finansach publicznych. Wskaźnik jednoroczny za rok 2025 wyniósł 6,14% (spadek o 3,6 p.p. w relacji do roku 2024).

W roku sprawozdawczym w Gminie Lubawka nie wystąpiły żadne zobowiązania wymagalne. Budżet zachował pełną płynność, co gwarantowało terminowe i bez zakłóceń regulowanie wszelkich zobowiązań bieżących.

Ranking Samorządów - Najniższe Zadłużenie Per Capita

1	1. MIEJSCE WŚRÓD GMIN GMINA LUBAWKA	583,60 zł (Zaledwie 5,0% budżetu)
2	Gmina Kamienna Góra (wiejska)	1 177,20 zł (12,6%)
3	Gmina Marciszów	1 266,90 zł (16,3%)
4	Miasto Kamienna Góra	3 214,20 zł (39,3%)
-	<i>Powiat Kamiennogórski (szczebel ponadgminny)</i>	<i>300,90 zł (10,1%)</i>

Analiza porównawcza jednoznacznie wskazuje na wybitną kondycję finansową Gminy Lubawka. Z wyjątkiem Powiatu Kamiennogórskiego (który jako szczebel ponadgminny posiada zupełnie inną specyfikę dochodów i zadań), Lubawka deklasuje wszystkie pozostałe gminy w powiecie pod względem bezpieczeństwa finansowego.

Tak niski poziom długu przy jednoczesnym braku zobowiązań wymagalnych oznacza, że Gmina Lubawka posiada gigantyczną zdolność do reagowania na sytuacje kryzysowe. Posiada też wolną przestrzeń do bezpiecznego pozyskiwania ewentualnego wkładu własnego na przyszłe, duże projekty unijne bez ryzyka przekroczenia limitów z art. 243 ufp.

Powyższe zestawienie dowodzi, że **Gmina Lubawka jest liderem odpowiedzialności finansowej w powiecie**, co daje jej stabilną i bezpieczną pozycję wyjściową do dalszego rozwoju w kolejnych latach.

4.4. STAN MIENIA KOMUNALNEGO

Stan gruntów komunalnych wg stanu zamknięcia roku 2025 wynosił 512,1398 ha, z tego:

- grunty położone na terenie wiejskim - 350,2232 hektara
- grunty położone na terenie miasta - 161,9166 hektara.

Łączna wartość gruntów Gminy Lubawka wg wartości ewidencyjnej według stanu na dzień 31.12.2025 roku wynosiła 23.173.587,53 zł.

Tabela 2. Wartość gruntów wg stanu ewidencji środków trwałych w rozbiu zgodnym z klasyfikacją

Rodzaj gruntów	Wartość (zł)
Grunty orne	5.404.210,20
Łąki	1.006.088,68
Pastwiska	2.479.942,75
Grunty pod rowami	58.431,40
Nie użytki	222.132,50
Lasy	27.460,00
Grunty zadrzewione	21,60
Tereny mieszkaniowe	3.410.445,62
Tereny przemysłowe	680.153,50
Inne tereny zabudowane	840.328,72
Zurbanizowane tereny niezabudowane	1.797.966,01
Tereny rekreacyjno-wypoczynkowe	1.954.356,05
Użytki kopalne	30.811,50
Drogi	4.922.770,00
Grunty pod wodami płynącymi	27.070,00
Tereny różne	311.399,00
RAZEM	23.173.587,53

Łączna wartość budynków i budowli Gminy Lubawka wg stanu na koniec roku 2025 wynosiła: 149.202.221,00 zł

Tabela 3. Wykaz tabelaryczny nieruchomości komunalnych wg stan z 31 grudnia 2025 roku

Rodzaj budynków i urządzeń	Ilość (szt.)	Wartość (zł)
Budynki mieszkalne i niemieszkalne (zarząd ZGM)	240	25.260.379
Budynki szkolne i przedszkola	4	18.075.479
Budynki ośrodka pomocy społecznej	2	1.896.880
Budynki ośrodka zdrowia	3	3.889.463
Budynki ochrony przeciwpożarowej	8	820.965
Budynki ośrodka kultury i świetlic wiejskich	6	1.455.227
Budynki w dzierżawie MGOK	3	1.377.364
Budynek zaplecza socjalnego stadionu w Błażejowie użyczenie	1	100.000
Budynki w bezpośrednim zarządzie Gminy	13	8.684.543
Budynki pozostałe	4	236.500

Obiekty sportowe i rekreacyjne	40	8.788.454
Obiekty sportowo-rekreacyjne w oświacie	6	7.525.420
Budowle do uzdatniania i dostarczania wody	-	13.271.405
Budowle do odprowadzania i oczyszczania ścieków	-	24.249.336
Budowle komunikacyjne – drogi, mosty, oświetlenie	-	33.298.921
Obiekty pozostałe	-	271.885
OGÓŁEM	325	149.202.221

Informacja o stanie mienia jednostki samorządu terytorialnego zgodnie z zapisami art. 267 ustawy o finansach publicznych została przekazana organowi stanowiącemu jednostki samorządu terytorialnego w ustawowym terminie, tj. do dnia 31 marca 2025 roku.

Na dzień 31 grudnia 2025 r. Gmina Lubawka posiadała udziały w spółkach:

1. PGK „Sanikom” w Lubawce na kwotę 1.759.500,00 zł
2. TBS w Kamiennej Górze na kwotę 156.400,00 zł.

Uzyskane dochody z mienia Gminy wyniosły w 2025 roku - 693.118,50 zł z tego:

- wpływy z czynszu dzierżawnego – 142.370,10 zł
- wpływy z wieczystego użytkowania gruntów – 42.164,19 zł
- wpływy z przekształcenia wieczystego użytkowania w prawo własności – 51.587,21 zł
- wpływy ze sprzedaży mienia komunalnego – 456.997,00 zł

5. DZIAŁANIA INWESTYCYJNO-ROZWOJOWE

Warto zwrócić uwagę, że Gmina Lubawka zrealizowała w roku sprawozdawczym inwestycje na łączną kwotę **27 218 334,42 zł**. Jednocześnie, dzięki aktywności w pozyskiwaniu funduszy zewnętrznych, gmina otrzymała dotacje celowe w wysokości **48 547 627,15 zł**.

Tak spektakularny wynik finansowy jest bezpośrednim efektem wdrażania długofalowej strategii rozwoju Gminy Lubawka. Jej nadrzędnym celem pozostaje systematyczna poprawa jakości życia mieszkańców, rozwój kluczowej infrastruktury technicznej oraz zwiększanie dostępności komunikacyjnej i bezpieczeństwa cyfrowego jednostki, przy jednoczesnej maksymalnej ochronie środków własnych budżetu.

W celu zachowania przejrzystości sprawozdawczej, zadania inwestycyjne (zarówno sfinalizowane, jak i będące w trakcie realizacji) podzielono na projekty o charakterze kluczowym (strategicznym) oraz zadania pozostałe (lokalne i sektorowe).

5.1. KLUCZOWE INWESTYCJE STRATEGICZNE (PROJEKTY O ZNACZENIU FUNDAMENTALNYM)

A. Infrastruktura Społeczna i Mieszkaniowa

❖ Budowa dwóch budynków mieszkalnych przy ul. Karkonoskiej w miejscowości Lubawka – Inwestycja w trakcie realizacji

- Wartość robót budowlanych: 29 698 366,35 zł
- Kwota dofinansowania: **30 612 768,85 zł (100% wsparcia)**
- Źródło: Fundusz Dopłat Banku Gospodarstwa Krajowego (BGK) w ramach rządowego programu bezzwrotnego wsparcia budownictwa mieszkaniowego. Inwestycja zapewni **56 nowoczesnych lokali mieszkalnych**.



❖ Przebudowa z rozbudową i zmianą użytkowania budynku położonego w Chełmsku Śląskim przy ul. Kościelnej 4 na wielorodzinny budynek mieszkalny – Inwestycja w trakcie realizacji

- Wartość i dofinansowanie: Powyżej **9 000 000,00 zł (100% wsparcia)**
- Źródło: Fundusz Dopłat BGK. Departament Funduszy Mieszkaniowych
- Inwestycja realizowana w partnerstwie z TBS (planowany termin zakończenia: 31.03.2028 r.) pozwoli na utworzenie **12 nowych lokali mieszkalnych**.



❖ **Przebudowa i rozbudowa budynku mieszkalnego wraz z rozbiórką zabudowań oraz wykonaniem infrastruktury towarzyszącej przy ul. Sądeckiej 24 w Chełmsku Śląskim – Inwestycja w trakcie realizacji**

- **Wartość inwestycji: 4 016 874,64 zł**
- **Kwota dofinansowania: 2 502 189,63 zł | Wkład własny: 1 514 685,01 zł**
- **Źródło: Fundusz Dopłat BGK (program wsparcia budownictwa mieszkaniowego).**



B. Infrastruktura Techniczna, Drogowa i Cyfrowa

❖ **Rozbudowa sieci wodno-kanalizacyjnej na terenie Gminy Lubawka: Chełmsko Śląskie: sieć wodociągowa i kanalizacyjna, Miskowice: sieć wodociągowa - Część 1: Chełmsko Śląskie :sieć wodociągowa i kanalizacyjna - Inwestycja zakończona i odebrana**

- **Łączna wartość zadania: 6 473 305,50 zł**
- **Łączne dofinansowanie: 6.114 760,50 zł | Łączny wkład własny: 358 545,00 zł**
Źródło: Rządowy Fundusz Polski Ład: Program Inwestycji Strategicznych Edycja2/2021/4451/PolskiŁad. W ramach zadania wybudowano pompownię ścieków, pompownię wody oraz blisko 3,2 km nowych sieci (kanalizacja grawitacyjna i tłoczna oraz sieć wodociągowa).



❖ **Rozbudowa sieci wodno-kanalizacyjnej na terenie Gminy Lubawka: Chełmsko Śląskie: sieć wodociągowa i kanalizacyjna, Miskowice: sieć wodociągowa - część 2: Miskowice: sieć wodociągowa - Inwestycja zakończona i odebrana**

- Łączna wartość zadania: **1 288 231,95 zł** .
- Łączne dofinansowanie: **1 223 820,35 zł (94,55%)** | Łączny wkład własny: 64 411,60 zł .
- Źródło: Rządowy Fundusz Polski Ład: Program Inwestycji Strategicznych Edycja2/2021/4451/PolskiLad.
W ramach zadania wybudowano sieć wodociągową, odgałęzienia wodociągu, przyłącza o łącznej długości około 715 m..



❖ **Budowa i modernizacja drogi gminnej przy ul. Kolonia w Chełmsku Śląskim – Inwestycja zakończona i odebrana**

- Wartość inwestycji: 5 057 421,25 zł
- Kwota dofinansowania: 4 250 000,00 zł | Wkład własny: 807 421,25 zł
- Źródło: Rządowy Fundusz Polski Ład. Program Inwestycji Strategicznych Educja01/2021/9343/PolskiLad

Zadanie objęło kompleksową budowę drogi (330 m) z kostki betonowej, chodników, parkingów oraz podziemnej sieci kanalizacji deszczowej i modernizację sieci wodno -kanalizacyjnej a także budowę nowego oświetlenia drogowego.



❖ **Przebudowa dróg lokalnych wraz z mostami na terenie Gminy Lubawka – w sołectwie Chełmsko Śląskie oraz w mieście Lubawka – Inwestycja w trakcie realizacji**

Zadanie inwestycyjne złożone z następujących składowych:

- ✓ Przebudowa odcinka ulicy Kruczej w miejscowości Lubawka
- ✓ Przebudowa odcinka ul. Słonecznej w miejscowości Chełmsko Śląskie
- ✓ Remont mostu w miejscowości Chełmsko Śląskie
- ✓ Budowa i modernizacja drogi gminnej przy ul. Kolonia w Chełmsku Śląskim – II etap

Wartość inwestycji: 3 555 094,83 zł

o Kwota dofinansowania: **2 450 000,00 zł** | Wkład własny: **1 105 094,83 zł**

o Źródło: Rządowy Fundusz Polski Ład. Program Inwestycji Strategicznych, Bank Gospodarstwa Krajowego, Edycja6PGR/2023/3819/PolskiŁad



❖ **Modernizacja Cyfrowa - Projekt "Cyberbezpieczny Samorząd" – Inwestycja w trakcie realizacji**

- **Wartość i dofinansowanie: 845 367,53 zł**
- **Źródło:** Fundusze Europejskie na Rozwój Cyfrowy (FERC 2021-2027). Inwestycja kluczowa dla zapewnienia ciągłości działania e-usług urzędu oraz ochrony danych mieszkańców przed cyberzagrożeniami.

Cyberbezpieczny Samorząd

Projekt Cyberbezpieczny Samorząd realizowany jest przez CPPC w partnerstwie z NASK - Państwowym Instytutem Badawczym

Ministerstwo Cyfryzacji **NASK**

O projekcie Cyberbezpieczny Samorząd
„Cyberbezpieczny Samorząd” to bezpośrednie wsparcie finansowe jednostek samorządu terytorialnego na podniesienie poziomu cyberbezpieczeństwa w podmiocie.

Kto może aplikować o grant?
2807 jednostek samorządu terytorialnego

Jaka jest wysokość grantu?
Kwota grantu od 200 tys. zł do 850 tys. zł (w zależności od liczby mieszkańców)

Fundusze Europejskie na Rozwój Cyfrowy | Dofinansowane przez Unię Europejską | CENTRUM POLSKIEGO INSTYTUTU BADAWCZEGO CYFROWA

❖ **Remont elewacji i przebudowa pomieszczeń zabytkowego Ratusza w Lubawce - Inwestycja w trakcie realizacji**

- **Wartość inwestycji: 3 984 646,53 zł**
- **Kwota dofinansowania:** 3 150 000,00 zł | **Wkład własny:** 834 646,53 zł
- **Źródło:** Rządowy Fundusz Polski Ład: Program Inwestycji Strategicznych, Bank Gospodarstwa Krajowego; Edycja 8/2023/7238/PolskiŁad



❖ **Budowa zadania o stałej konstrukcji boiska wielofunkcyjnego przy ZSP w Lubawce - Inwestycja zakończona i odebrana**

- *Wartość inwestycji:* 3 175 825,84 zł
- *Kwota dofinansowania:* 1 138 211,00 zł | *Wkład własny:* 2 037 614,65 zł
- *Źródło:* Fundusz Rozwoju Kultury Fizycznej (FRKF) - Rządowy Program Olimpia – Program budowy przyszkolnych hal sportowych na 100 – lecie pierwszych występów reprezentacji Polski na Igrzyskach Olimpijskich.



C. Ochrona Zabytków i Dziedzictwa:

❖ Remont konserwatorski wnętrza kościoła p.w. Wniebowzięcia NMP w Lubawce:

- *Wartość inwestycji:* 489 000,00 zł
- *Kwota dofinansowania:* 479 220,00 zł (98,00%) | *Wkład własny:* 9 780,00 zł
- *Źródło:* Rządowy Program Odbudowy Zabytków.



❖ Budowa wiaty biesiadnej w miejscowości Uniemyśl – Inwestycja zakończona i odebrana

- *Wartość inwestycji:* 157 431,88 zł
- *Kwota dofinansowania:* 60 000,00 zł | *Wkład własny:* 97 431,88 zł
- *Źródło:* Odnowa Dolnośląskiej Wsi" z Urzędu Marszałkowskiego Województwa Dolnośląskiego:

Zakres wykonanych prac obejmował: budowę wolnostojącej, dwukondygnacyjnej, otwartej wiaty biesiadnej z drewna impregnowanego konstrukcyjnego klasy C24, zagospodarowanie przyległego terenu.



D. Projekty na które Gmina pozyskała środki (realizowane w roku 2025 i latach następnych)

❖ **Odnowa i bezpieczeństwo przestrzeni publicznej rynku w Lubawce jako miejsca integracji społeczno – kulturalnej i turystyczno – krajobrazowej**

- *Wartość inwestycji:* 2 486 127,74 zł
- *Kwota dofinansowania:* 1 702 500,26 zł | *Wkład własny:* 783 627,48 zł
- *Źródło:* Fundusze Europejskie bliżej mieszkańców Dolnego Śląska. Działanie nr 6.1 „Rozwój lokalny – strategię ZIT”, Program Fundusze Europejskie dla Dolnego Śląska 2021 - 2027
Wydatki poniesione w roku 2025 – 91 760,00 zł



❖ **Odnowa i bezpieczeństwo przestrzeni publicznej rynku w Chełmsku Śląskim jako miejsca integracji społeczno – kulturalnej i turystyczno – krajobrazowej**

- *Wartość inwestycji:* 3 940 884,07 zł
- *Kwota dofinansowania:* 1 655 171,32 zł | *Wkład własny:* 2 285 712,75 zł
- *Źródło:* Fundusze Europejskie bliżej mieszkańców Dolnego Śląska. Działanie nr 6.1 „Rozwój lokalny – strategię ZIT”, Program Fundusze Europejskie dla Dolnego Śląska 2021 - 2027
Wydatki poniesione w roku 2025 – 91 760,00 zł



❖ **Zielona infrastruktura w mieście – park jako miejsce ochrony przyrody i dziedzictwa naturalnego w Lubawce.**

- Szacunkowa wartość inwestycji wynosi, **2 486 127,74 zł**, w tym dofinansowanie w wysokości **1 702 500,26 zł** oraz wkład własny Gminy **783 627,48 zł**
- W 2025 roku poniesiono koszty w kwocie 14 960,00 zł
- **Źródło:** Fundusze Europejskie bliżej mieszkańców Dolnego Śląska. Działanie nr 6.1 „Rozwój lokalny – strategię ZIT”, Program Fundusze Europejskie dla Dolnego Śląska 2021 - 2027



❖ **Odbudowa kanału sanitarnego w dolinie Bobru pomiędzy miejscowościami Lubawka i Bukówka na terenie Gminy Lubawka**

- *Wartość inwestycji:* **2 532 158,40 zł**
- *Kwota dofinansowania:* **1 979 953,09 zł** | *Wkład własny:* **552 205,31 zł**
- *Źródło:* Zadanie realizowane będzie w ramach działania FENX.09.01 „Odbudowa infrastruktury wodno-ściekowej”, Priorytetu FENX.09 „Wsparcie obszarów popowodziowych” z Funduszu Spójności, w ramach programu Fundusze Europejskie na Infrastrukturę, Klimat i Środowisko 2021–2027)

❖ **Odbudowa sieci kanalizacji deszczowej, sanitarnej i wodociągowej wraz z przyłączami w ul. Wojska Polskiego i Ciasnej w Lubawce**

- *Wartość inwestycji:* **6 754 139,70 zł**
- *Kwota dofinansowania:* **5 281 217,69 zł** | *Wkład własny:* **1 472 922,01 zł**
- *Źródło:* Zadanie realizowane w ramach działania FENX.09.01 „Odbudowa infrastruktury wodno-ściekowej”, Priorytetu FENX.09 „Wsparcie obszarów popowodziowych” z Funduszu Spójności, w ramach programu Fundusze Europejskie na Infrastrukturę, Klimat i Środowisko 2021–2027

❖ **Rozbudowa sieci kanalizacyjnej na terenie miasta Lubawka (ul. Nadbrzeżna)**

- *Wartość inwestycji:* **642 337,40 zł**, w tym roboty budowlane **567 000,00 zł**
- *Kwota dofinansowania:* **370 085,17 zł** | *Wkład własny:* **272 252,23 zł**
- *Źródło:* Zadanie ujęte w strategii ZIT AW FEDS.02 Fundusze Europejskie na rzecz środowiska na Dolnym Śląsku FEDS.02.06 Gospodarka ściekowa – ZIT 065. Odprowadzanie i oczyszczanie ścieków



❖ Odbudowa zniszczonej podczas powodzi infrastruktury kanalizacyjnej na terenie Gminy Lubawka – złożony wniosek o dofinansowanie

- Wartość inwestycji: **4 050 782,37 zł**,
- Kwota dofinansowania: **3 167 400,23 zł** | Wkład własny: **716 676,88 zł**
- Zadanie realizowane będzie w ramach działania FENX.09.01 „Odbudowa infrastruktury wodno-ściekowej”, Priorytetu FENX.09 „Wsparcie obszarów popowodziowych” z Funduszu Spójności, w ramach programu Fundusze Europejskie na Infrastrukturę, Klimat i Środowisko 2021–2027.
- Projekt został zakwalifikowany do naboru niekonkurencyjnego nr FENX.09.01-IW.01-001/25 jako przedsięwzięcie z obszaru poszkodowanego przez powódź.
- Zadanie obejmuje:
 - 1) Odbudowę odcinka kanalizacji deszczowej na terenie miasta Lubawka
 - 2) Naprawę pokrycia dachu oczyszczalni ścieków w Chełmsku Śląskim wraz z infrastrukturą towarzyszącą i remontem przyległej przepompowni ścieków.

5.2. POZOSTAŁE INWESTYCJE SEKTOROWE I LOKALNE

Pozostałe równie istotne z punktu widzenia społeczności lokalnych zadania, finansowane ze środków celowych lub Funduszy Sołeckich to m.in. :

Bezpieczeństwo i Ochotnicze Straże Pożarne:

- Projekt *"Bezpieczne Pogranicze"* – zakup wozu bojowego dla OSP: 1 353 000,00 zł (80% dofinansowania z EFRR Interreg Czecho-Polska, 20% wkład własny).
- Wykonanie monitoringu placu zabaw w ramach FS Chełmsko Śląskie: 19 000,00 zł.
- Dofinansowanie zakupu samochodu w ramach Funduszu Wsparcia Policji: 50 000,00 zł.

Ochrona Zabytków i Dziedzictwa:

- Renowacja Zabytkowego Obiektu przy ul. Kamiennogórskiej 11 – Wzbogacenie Dziedzictwa Chełmska Śląskiego . Opracowanie dokumentacji zabezpieczenia zabytkowego obiektu przy ul. Kamiennogórskiej 11 w Chełmsku Śląskim: 21 760,00 zł.

Gospodarka Komunalna, Ochrona Środowiska i Ekologia:

- Wypłaty dotacji dla mieszkańców w ramach programu *"Ciepłe Mieszkanie"*: 237 997,02 zł (100% dotacja zewnętrzna).
- Zakup środków trwałych na potrzeby działalności wodno-kanalizacyjnej: 246 485,61 zł.
- Projekty oświetleniowe: Modernizacja linii przy ul. Kruczej (84 160,92 zł) oraz wykonanie oświetlenia w sołectwie Jarkowice (5 150,00 zł) i w sołectwie Błazkowa (5 000,00 zł)

Infrastruktura Drogowa i Komunikacyjna:

- Przebudowa dróg miejskich (ul. Al. Wojska Polskiego, Ciasna, Kombatantów) – dokumentacja: 75 000,00 zł.
- Utwardzenie terenu przy Placu Wolności 1B i 3 w Lubawce – dokumentacja kompleksowa: 17 000,00 zł.
- Budowa drewnianej wiaty przystankowej w ramach FS Uniemyśl: 9 500,00 zł.

Oświata, Wychowanie oraz Kultura Fizyczna:

- Działania modernizacyjne w placówkach ZSP w Chełmsku Śląskim i Lubawce (w tym oświetlenie ewakuacyjne, ppoż., toalety dla niepełnosprawnych, korytarze i monitoring): łącznie 201 002,93 zł.
- Zakup pieca konwekcyjno-parowego w ramach programu "Posiłek w szkole i w domu": 20 000,00 zł.
- Utworzenie centrum biathlonowego pod skocznia narciarską w Lubawce – opracowanie dokumentacji budowlanej: 73 800,00 zł.
- Zadania z Funduszy Sołeckich na boiskach sportowych (Niedamirów, Okrzeszyn, Opawa): łącznie 19 570,06 zł.

❖ Wykonano również Remont oświetlenia wzdłuż ulicy Lipowej w Lubawce – Zadanie zakończone

- Wartość zadania: 119 433,00 zł – środki własne
Odnowiono infrastrukturę oświetleniową wzdłuż ulicy Lipowej w Lubawce, obejmując łącznie 12 punktów świetlnych. Wymieniono ok. 350 metrów podziemnej linii zasilającej oraz zamontowano 8 nowych stalowych słupów wraz z fundamentami, pozostawiając 4 istniejące w dobrym stanie technicznym.



Realizowane oraz zaplanowane na rok 2025 i lata kolejne przedsięwzięcia inwestycyjne stanowią bezpośredni element strategii rozwoju Gminy Lubawka. Finansowanie projektów opiera się na efektywnym łączeniu środków własnych z zewnętrznymi funduszami rządowymi oraz unijnymi. Wszystkie działania podporządkowane są kluczowym celom strategicznym, do których należą:

- Rozwój infrastruktury technicznej i komunikacyjnej – modernizacja sieci oraz poprawa dostępności transportowej gminy.

- Wsparcie edukacji i opieki przedszkolnej – podnoszenie standardów lokalnych usług publicznych.
- Ochrona dziedzictwa – dbałość o lokalne dobra kulturowe i zasoby przyrodnicze.

Dotychczasowe inwestycje przyniosły wymierne korzyści dla lokalnej społeczności, do których należą przede wszystkim:

- wyraźne podniesienie standardu życia mieszkańców,
- wzrost poziomu bezpieczeństwa publicznego,
- optymalizacja budżetu gminy dzięki skutecznemu pozyskiwaniu dotacji zewnętrznych.

6. REALIZACJA POLITYK, PROGRAMÓW I STRATEGII

STRATEGIA ROZWOJU GMINY LUBAWKA NA LATA 2023–2030

Nadrzędnym dokumentem w hierarchii zarządzania samorządowego, który wyznacza ramy przyszłych działań, decyzji oraz kierunków inwestycyjnych władz Gminy Lubawka, jest **Strategia Rozwoju Gminy Lubawka na lata 2023–2030**.

Dokument ten został formalnie przyjęty **Uchwałą Nr XI/502/2023 Rady Gminy Lubawka z dnia 31 sierpnia 2023 r.** Jako kluczowe narzędzie zarządcze, Strategia koordynuje cele krótko- i długoterminowe w wymiarze społecznym, gospodarczym oraz przestrzennym. Pozwala na optymalne dysponowanie zasobami ludzkimi, infrastrukturą i finansami, a także stanowi formalno-prawną podstawę do skutecznego aplikowania o środki zewnętrzne i dotacje unijne. Pełna treść dokumentu zabezpieczona jest na platformie cyfrowej pod adresem bip.lubawka.eu.

FUNDAMENTY STRATEGICZNE:

WIZJA GMINY LUBAWKA DO ROKU 2030

„Gmina Lubawka to wspólnota oferująca zielone, przedsiębiorcze, przyjazne oraz bezpieczne miejsce do życia, pracy i odpoczynku.”

MISJA WŁADZ SAMORZĄDOWYCH

„Wysoka jakość usług, szacunek, otwartość, współpraca, odpowiedzialność oraz wspieranie innowacyjnych rozwiązań to atuty i wizytówka Gminy Lubawka.”

SZEŚĆ FILARÓW TOŻSAMOŚCI GMINY LUBAWKA

Wdrożone w roku sprawozdawczym programy, plany i uchwały intencyjne podporządkowane zostały budowie nowoczesnego wizerunku gminy w oparciu o 6 zdefiniowanych w Strategii filarów:

- 1. Atrakcyjność rekreacyjna i kulturowa:** Rozwój potencjału turystycznego i sportowego pogranicza poprzez kreowanie markowych, cyklicznych wydarzeń.
- 2. Wysoka jakość życia:** Tworzenie przestrzeni przyjaznej do zamieszkania, oferującej stabilne, dopasowane usługi społeczne dla młodzieży, rodzin oraz seniorów.
- 3. Innowacje i przedsiębiorczość:** Budowa klimatu atrakcyjnego inwestycyjnie, stymulującego powstawanie nowych miejsc pracy oraz rozwój ekologicznego rolnictwa.
- 4. Spójność i dostępność komunikacyjna:** Integracja wewnętrzna i zewnętrzna sieci drogowej wraz z zapewnieniem powszechnego dostępu do szybkiego internetu szerokopasmowego.
- 5. Bezpieczeństwo i ekologia:** Kreowanie, wdrażanie oraz aktywna promocja zielonych, prośrodowiskowych idei we współpracy z mieszkańcami.
- 6. Efektywne zarządzanie:** Budowa społeczeństwa obywatelskiego opartego na dialogu, partnerstwie i transparentności procedur urzędowych.

MAKROCELE STRATEGICZNE REALIZOWANE W ROKU SPRAWOZDAWCZYM

W raporcie rocznym podjęte przez Gminę projekty, inwestycje majątkowe oraz programy ostonowe bezpośrednio realizowały triadę celów głównych:



CEL STRATEGICZNY I — SPOŁECZNY

Wzrost poziomu usług publicznych, jakości życia i pracy



CEL STRATEGICZNY II — GOSPODARCZY

Turystyczne i logistyczne centrum na pograniczu



CEL STRATEGICZNY III — PRZESTRZENNY

Zrównoważona, estetyczna i atrakcyjna przestrzeń Gminy

Wszystkie inicjatywy uchwałodawcze podjęte przez Radę Gminy w minionym roku stanowią bezpośrednią kontynuację i operacjonalizację powyższych założeń strategicznych, służąc trwałemu rozwiązywaniu zidentyfikowanych problemów lokalnych.

PLANOWANIE I ZAGOSPODAROWANIE PRZESTRZENNE

Planowanie przestrzenne jest jednym z podstawowych narzędzi prowadzenia polityki rozwoju gminy. Określa sposób zagospodarowania terenów, kierunki rozwoju zabudowy oraz zasady ochrony

środowiska, krajobrazu i dziedzictwa kulturowego. Podstawowym dokumentem regulującym te kwestie jest miejscowy plan zagospodarowania przestrzennego (MPZP), który wskazuje przeznaczenie terenów, warunki ich zabudowy oraz zasady realizacji inwestycji.

Na terenie Gminy Lubawka obowiązują miejscowe plany zagospodarowania przestrzennego uchwalone i aktualizowane na podstawie uchwał Rady Miejskiej w Lubawce z lat 2001, 2011, 2012, 2020 oraz 2022. Dokumenty te obejmują obszar całej gminy o powierzchni ok. 13 809 ha, podzielony na 30 jednostek planistycznych.

Obowiązujący plan miejscowy określa funkcje poszczególnych terenów, w tym obszary:

- zabudowy mieszkaniowej,
- usługowej i przemysłowej,
- rekreacyjnej,
- rolnej i leśnej,
- terenów chronionych przyrodniczo i krajobrazowo.

W planie uwzględniono również liczne formy ochrony środowiska i dziedzictwa kulturowego, w tym:

- rezerwat przyrody „Kruczy Kamień”,
- Obszar Chronionego Krajobrazu,
- strefę ochronną zbiornika Bukówka,
- strefy ochrony konserwatorskiej i archeologicznej.

Szczególne znaczenie mają zapisy dotyczące ochrony krajobrazu, ograniczeń zabudowy na terenach chronionych oraz zasad prowadzenia inwestycji w obszarach objętych ochroną konserwatorską.

Pomimo że obowiązujący miejscowy plan zagospodarowania przestrzennego nadal spełnia swoją funkcję, jego uchwalenie ponad 24 lata temu powoduje konieczność aktualizacji i dostosowania dokumentu do obecnych uwarunkowań społecznych, gospodarczych i środowiskowych.

W związku z reformą systemu planowania przestrzennego w Polsce, Rada Miejska w Lubawce podjęła Uchwałę Nr VIII/59/24 z dnia 31 października 2024 r. w sprawie przystąpienia do sporządzenia Planu Ogólnego Gminy Lubawka, obejmującego cały obszar gminy.

W 2025 roku zakończono pierwszy etap prac obejmujący m.in.:

- przygotowanie inwentaryzacji urbanistycznej,
- analizę zagospodarowania przestrzennego,
- opracowanie ekofizjograficzne,
- sporządzenie projektu planu,
- analizę obszarów uzupełnienia zabudowy,
- przygotowanie dokumentacji formalnej oraz konsultacje z kierownictwem i radnymi.

Kolejne etapy obejmą uzyskanie wymaganych opinii i uzgodnień, aktualizację projektu oraz analizę zgodności dokumentu ze Strategią Rozwoju Gminy.

Efektom realizacji zadania będzie opracowanie nowoczesnego Planu Ogólnego Gminy Lubawka, zgodnego z obowiązującymi przepisami prawa i reformą systemu planowania przestrzennego. Dokument ten określi kierunki rozwoju przestrzennego gminy, zasady ochrony środowiska i ładu przestrzennego oraz stanie się podstawą do wydawania decyzji planistycznych i opracowywania nowych miejscowych planów zagospodarowania przestrzennego.

STRATEGIA ROZWIĄZYWANIA PROBLEMÓW SPOŁECZNYCH GMINY LUBAWKA NA LATA 2021-2030

Strategia Rozwiązywania Problemów Społecznych Gminy Lubawka na lata 2021–2030 została przyjęta Uchwałą Nr XI/270/21 Rady Miejskiej w Lubawce z dnia 26 sierpnia 2021 r.

Dokument stanowi podstawowe narzędzie planowania i koordynacji polityki społecznej w gminie. Jego głównym założeniem jest integrowanie działań instytucji publicznych, organizacji społecznych oraz

mieszkańców wokół wspólnych celów związanych z rozwiązywaniem problemów społecznych i poprawą jakości życia mieszkańców.

Strategia pełni przede wszystkim funkcję:

- informacyjną — wskazuje długofalowe kierunki rozwoju infrastruktury i polityki społecznej,
- organizacyjną — wyznacza priorytety działań oraz sposoby ich realizacji,
- koordynacyjną — integruje działania różnych podmiotów społecznych,
- rozwojową — umożliwia efektywniejsze wykorzystanie zasobów lokalnych oraz pozyskiwanie środków zewnętrznych.

Dokument ma charakter partnersko-społeczny, co oznacza aktywne zaangażowanie władz samorządowych, instytucji publicznych, organizacji pozarządowych oraz mieszkańców w realizację założonych celów.

Centralnym elementem strategii jest przyjęta misja społeczna:

„Wsparcie osób i rodzin w rozwiązywaniu problemów społecznych dla zapewnienia wysokiej jakości życia mieszkańców Gminy Lubawka.”

Misja ta wyznacza kierunek działań samorządu oraz wszystkich podmiotów zaangażowanych w realizację polityki społecznej. Jej celem jest poprawa jakości życia mieszkańców, wzmacnianie rozwoju społecznego oraz ograniczanie zjawisk wykluczenia społecznego.

W odpowiedzi na zdiagnozowane potrzeby społeczne wyznaczono pięć głównych celów strategicznych:

1. Wsparcie osób zależnych i seniorów

Budowa wspólnego systemu wsparcia dla:

- osób z niepełnosprawnościami,
- osób niesamodzielnymi,
- seniorów,
- osób wymagających stałej opieki.

2. Wzmocnienie funkcji rodziny

Kompleksowe wsparcie rodzin w prawidłowym pełnieniu funkcji opiekuńczych, wychowawczych i społecznych.

3. Profilaktyka i zdrowy styl życia

Rozwijanie działań profilaktycznych w zakresie uzależnień oraz promowanie zdrowego stylu życia wśród mieszkańców.

4. Aktywizacja społeczno-zawodowa

Wspieranie aktywności zawodowej i społecznej mieszkańców, przeciwdziałanie bezrobociu oraz wykluczeniu społecznemu.

5. Rozwój systemu wsparcia społecznego

Wzmacnianie współpracy instytucji i rozwijanie działań wspierających skuteczne rozwiązywanie problemów społecznych.

PROGRAM „OPIEKA WYTCHNIENIOWA” DLA JEDNOSTEK SAMORZĄDU TERYTORIALNEGO – EDYCJA 2025.

W 2025r. Gmina Lubawka kontynuowała realizację rządowego programu „Opieka wytchnieniowa”, z którego skorzystało **13** osób w tym **1** dziecko, a czas poświęcony na wykonanie zadania wyniósł **2215** godzin. Całkowity koszt związany z realizacją usług opieki wyniósł **112 964,96 zł**.

Głównym celem Programu jest wsparcie członków rodzin lub opiekunów sprawujących bezpośrednią opiekę nad:

- dziećmi do ukończenia 16. roku życia z orzeczeniem o niepełnosprawności,
- osobami niepełnosprawnymi posiadającymi:
 - orzeczenie o znacznym stopniu niepełnosprawności,
 - orzeczenie traktowane na równi z orzeczeniem o znacznym stopniu niepełnosprawności, zgodnie z art. 5 i art. 62 ustawy z dnia 27 sierpnia 1997r. o rehabilitacji zawodowej i społecznej oraz zatrudnianiu osób niepełnosprawnych.

PROGRAM „ASYSTENT OSOBISTY OSOBY Z NIEPEŁNOSPRAWNOŚCIĄ” DLA JEDNOSTEK SAMORZĄDU TERYTORIALNEGO – EDYCJA 2025.

Gmina Lubawka w opisywanym roku kontynuowała także realizację rządowego programu „Asystent osobisty osoby z niepełnosprawnością”, z którego skorzystało **21** osób w tym **1** dziecko, a czas poświęcony na wykonanie zadania wyniósł **6049** godzin. Całkowity koszt związany z realizacją usług asystencji osobistej wyniósł **309 951,29 zł**.

Głównym celem Programu jest wprowadzenie usług asystencji osobistej jako formy ogólnodostępnego wsparcia w wykonywaniu codziennych czynności oraz funkcjonowaniu w życiu społecznym. Usługi asystenckie mogą uzupełniać usługi opiekuńcze, nie mogą ich jednak zastępować.

PROGRAM „OPIEKA 75+” NA ROK 2025.

W trosce o najstarszych mieszkańców naszej wspólnoty, Gmina Lubawka regularnie realizuje rządowy program „Opieka 75+”. Jego głównym założeniem jest zwiększenie dostępności do usług opiekuńczych – w tym wsparcia specjalistycznego – dla seniorów, którzy ukończyli 75. rok życia.

Program skierowany jest zarówno do osób samotnych, samodzielnie prowadzących gospodarstwa domowe, jak i tych żyjących w rodzinach, które potrzebują dodatkowego wsparcia w codziennym funkcjonowaniu. Pomoc ta koncentruje się na ułatwieniu zaspokajania bieżących potrzeb życiowych oraz, co równie ważne, na przeciwdziałaniu izolacji społecznej poprzez podtrzymywanie stałego kontaktu seniorów z otoczeniem.

W Programie wzięło udział **24** seniorów, a całkowity koszt programu w 2025r. wyniósł **108 737,60 zł**, z czego dotacja stanowiła 60% tej kwoty, tj. **65 242,51 zł**.

PROGRAM „KORPUS WSPARCIA SENIORÓW” NA ROK 2025.

W odpowiedzi na zmiany demograficzne i potrzebę wsparcia osób niesamodzielnych, Miejsko-Gminny Ośrodek Pomocy Społecznej w Lubawce w 2025 roku ponownie wdrożył Program „Korpus Wsparcia Seniorów”. Odbiorcami pomocy były osoby powyżej 60. roku życia, mieszkające samotnie lub z bliskimi, którzy potrzebowali wsparcia w opiece nad starszym członkiem rodziny.

W ramach Modułu II programu, skupiającego się na tzw. „opiece na odległość”, **74 seniorów z Gminy Lubawka** otrzymało nowoczesne opaski bezpieczeństwa SiDLY. Urządzenia te, monitorowane całodobowo przez centrum medyczne, wyposażone są m.in. w przycisk SOS, detektor upadku, lokalizator GPS oraz funkcje pomiaru pulsu i saturacji. Ta nowoczesna forma asysty pozwoliła osobom starszym na bezpieczne i samodzielne funkcjonowanie w ich stałym miejscu zamieszkania. Na realizację tego zadania w 2025 roku wydatkowano łącznie kwotę **41 571,20 zł**.

PROGRAM WIELOLETNI „SENIOR+” NA LATA 2021-2025.

Od 2015 roku Gmina Lubawka konsekwentnie rozwija politykę senioralną w ramach wieloletniego programu „Senior+”. Kluczowym elementem tych działań jest funkcjonujący od 2018 roku Dzienny Dom Pobytu „SENIOR+” w Bukówce. Placówka ta zapewnia osobom starszym infrastrukturę sprzyjającą aktywnemu spędzaniu czasu, promowaniu zdrowego starzenia się oraz integracji. Poprzez różnorodne zajęcia program skutecznie przeciwdziała izolacji społecznej, angażując seniorów w działania samopomocowe i wolontariat na rzecz lokalnej społeczności.

Średnio **14** seniorów z terenu Gminy Lubawka korzystało z bieżącego wsparcia placówki. W celu zapewnienia ciągłości i wysokiego standardu opieki, Gmina Lubawka przeznaczyła na funkcjonowanie Domu kwotę **342 184,64 zł**.

WSPIERANIE RODZINY I SYSTEM PIECZY ZASTĘPCZEJ

Gminny Program Wspierania Rodziny jest ściśle związany z pracą asystenta rodziny, który ma na celu udzielenie wsparcia i pomocy rodzinom przeżywającym trudności w realizacji funkcji opiekuńczo-wychowawczych.

W MGOPS w Lubawce zatrudnionych jest **2** asystentów rodziny, w tym jeden zatrudniony na pół etatu, którzy w roku 2025 współpracowali z **24** rodzinami, z czego **6** rodzin dzięki nim zakończyło współpracę z MGOPS i rozpoczęło samodzielne życie.

W roku 2025 rodzin skierowanych do pracy z asystentami postanowieniem sądu było **7**. W tym samym roku Sąd umieścił 8 dzieci w pieczy zastępczej. Na dzień 31.12.2025 r. w pieczy zastępczej przebywało **30** dzieci, z czego **2** powróciło do rodziny biologicznej, **1** usamodzielniało się. Wysokość środków przeznaczonych na pokrycie pobytu dzieci w pieczy zastępczej wynosiła **249 350,43 zł**, i pokryta została ze środków własnych gminy, jako zadanie własne.

ŚWIADCZENIA RODZINNE WRAZ Z DODATKAMI

W roku 2025 kryterium dochodowe uprawniające do zasiłku rodzinnego wynosiło **674,00 zł** na osobę w rodzinie oraz **764,00 zł**, jeśli członkiem rodziny jest dziecko legitymujące się orzeczeniem o niepełnosprawności lub orzeczeniem o umiarkowanym lub znacznym stopniu niepełnosprawności.

W roku 2025r. w zakresie powyższych świadczeń wydano **404** decyzje, a co za tym idzie, wypłacono **5676** świadczeń na kwotę **3 431 678,49 zł**.

FUNDUSZ ALIMENTACYJNY

Głównym zadaniem funduszu alimentacyjnego jest finansowe wsparcie osób w trudnej sytuacji materialnej, wynikającej z bezskuteczności egzekucji świadczeń alimentacyjnych. Równoległe prowadzone są intensywne działania wobec dłużników alimentacyjnych. Proces ten realizowany jest w ścisłej współpracy z organami zewnętrznymi: komornikiem sądowym, prokuraturą, powiatowym urzędem pracy, starostą oraz urzędem skarbowym.

W roku 2025 wydano **72** decyzji, na podstawie których wypłacono 553 świadczeń z funduszu alimentacyjnego na łączną kwotę **313 083,68 zł**.

ŚWIADCZENIA WYCHOWAWCZE

Świadczenia te przysługują rodzicom (matce lub ojcu), a także opiekunom faktycznym bądź prawnym dziecka w sytuacji, gdy osoba uprawniona lub członek jej rodziny przebywa i pracuje poza granicami RP – w państwie objętym unijnymi przepisami o koordynacji systemów zabezpieczenia społecznego. Wsparcie to przyznawane jest do momentu ukończenia przez dziecko 18. roku życia.

W roku 2025 wydano **1** decyzję i tym samym wypłacono 6 świadczeń wychowawczych i dodatków dyferencyjnych na łączną kwotę **3 000,00 zł**.

PROGRAMU PROFILAKTYKI I ROZWIĄZYWANIA PROBLEMÓW ALKOHOLOWYCH ORAZ PRZECIWDZIAŁANIA NARKOMANII NA LATA 2022-2025.

Wszystkie przedsięwzięcia zostały sfinansowane ze środków pochodzących z opłat za korzystanie z zezwoleń na sprzedaż i podawanie napojów alkoholowych. Aktywność MGOPS skoncentrowała się w następujących obszarach:

1. Wsparcie placówek i punktów pomocowych

- Placówka Wsparcia Dziennego w Lubawce: Sfinansowano bieżące funkcjonowanie, w tym posiłki dla podopiecznych, organizację zajęć rozwojowych oraz atrakcji i wycieczek w trakcie ferii zimowych i wakacji.
- Punkt Konsultacyjny: Pokryto koszty specjalistycznego wsparcia mieszkańców poprzez zabezpieczenie wynagrodzeń dla psychologa oraz terapeutów uzależnień.

2. Programy profilaktyczne i edukacyjne

- Projekt „Nie siedź w sieci, gdy na zewnątrz słońce świeci!": Inicjatywa MGOPS przeciwdziałająca uzależnieniom behawioralnym i zagrożeniom w sieci. W ramach projektu zrealizowano:
 - *Spotkanie integracyjne w Janiszowie (Wioska Indiańska):* Warsztaty i konkurs plastyczny dla dzieci z placówki wsparcia, uczestników półkolonii w Chełmsku Śląskim oraz młodzieży polskiej i ukraińskiej (z okolic Lwowa).
 - *Finale półkolonii w Chełmsku Śląskim:* Warsztaty z wykorzystaniem Alkogogli, Narkogogli oraz IT-gogli na gokarcie, pozwalające młodzieży bezpiecznie doświadczyć skutków zażywania substancji odurzających.

- *Festiwal Tańca Indiańskiego w Lubawce*: Akcja promująca zdrowy, aktywny i twórczy styl życia jako alternatywę dla zachowań ryzykownych.
- Warsztaty szkolne „Nowe Horyzonty”: Sfinansowano cykl zajęć edukacyjno-terapeutycznych w gminnych szkołach i przedszkolach:
 - *Oddziały przedszkolne*: 7 warsztatów „Pokonaj stworka agresorka”.
 - *Klasy I–III*: 11 warsztatów dotyczących roli emocji.
 - *Klasy IV–V oraz VI–VIII*: Łącznie 20 warsztatów pod hasłem „Niewidzialne rany” (w tym udostępnienie filmu edukacyjnego dla rodziców i przeprowadzenie 3 szkoleń stacjonarnych dla nauczycieli).
- Program rekomendowany „Spójrz Inaczej”: Przeprowadzono warsztaty dla młodzieży z klas VII i VIII w ZSP w Chełmsku Śląskim, rozwijające umiejętności psychospołeczne i radzenie sobie z trudnymi emocjami.

3. Praca Gminnej Komisji i wsparcie leczenia odwykowego

- Infrastruktura i diagnostyka: Zakupiono nowy alkomat oraz sfinansowano serwis i kalibrację dotychczasowego urządzenia na potrzeby posiedzeń Gminnej Komisji Rozwiązywania Problemów Alkoholowych (GKRPA). Zakupiono również szafy aktowe do bezpiecznego przechowywania dokumentacji medycznej i prawnej.
- Wsparcie osób kierowanych na terapię: Zakupiono 30 wielofunkcyjnych testów na obecność narkotyków. Będą one bezpłatnie przekazywane osobom w trudnej sytuacji materialnej z terenu gminy, u których wykonanie takiego testu jest formalnym warunkiem przyjęcia na oddział leczenia odwykowego.

4. Podnoszenie kwalifikacji kadr i działania systemowe

- Szkolenia i konferencje: Sfinansowano udział członków GKRPA w dwudniowej konferencji dotyczącej m.in. procedury „Niebieskie Karty”, zmian w Narodowym Programie Zdrowia oraz motywowania do leczenia. Pracownicy MGOPS wzięli udział w warsztatach podnoszących kompetencje z zakresu przeciwdziałania przemocy domowej (w trybie art. 12a) oraz pracy z osobami uzależnionymi i współuzależnionymi.
- Badania lokalne: Sfinansowano profesjonalną diagnozę problemów społecznych na terenie gminy, która posłuży jako fundament do opracowania nowego Gminnego Programu na lata 2026–2029.

PLACÓWKI WSPARCIA DZIENNEGO W LUBAWCE I MISZKOWICACH

W Placówce Wsparcia Dziennego w Lubawce zatrudnionych jest 4 wychowawców. W 2025 roku do PWD uczęszczało łącznie **35 dzieci**. Wychowankowie mają zapewniony gorący posiłek. Prowadzone są zajęcia o charakterze edukacyjnym, profilaktycznym, plastycznym, kulturalnym i sportowym. Organizowane są wycieczki, warsztaty kulinarne, występy dzieci. Placówka pracuje od poniedziałku do piątku w godzinach od 16:00 do 19:00, natomiast w okresie ferii zimowych i wakacji w godzinach 10:00–14:00. Placówka Wsparcia Dziennego w Miskowicach w 2025 r. była w stanie gotowości. Z uwagi na brak chętnych osób do udziału w zajęciach nie zdecydowano o uruchomieniu placówki.

PUNKT KONSULTACYJNY

W strukturach Miejsko-Gminnego Ośrodka Pomocy Społecznej w Lubawce funkcjonuje Punkt Konsultacyjny, który zapewnia mieszkańcom bezpłatne, specjalistyczne wsparcie. W ramach bieżącej działalności Punkt oferuje pomoc w następujących obszarach:

- Poradnictwo psychologiczne: dedykowane osobom doświadczającym przemocy domowej oraz rodzinom zmagającym się z kryzysami relacyjnymi,
- Wsparcie terapeutyczne i psychologiczne: obejmujące naukę panowania nad emocjami, kontrolę złości oraz radzenie sobie z trudnymi zachowaniami,
- Poradnictwo w zakresie uzależnień i współuzależnień: w tym prowadzenie konsultacji motywujących dla osób przed rozpoczęciem podstawowego programu leczenia odwykowego oraz wsparcie dla osób, które tę terapię ukończyły.

MGOPS regularnie organizuje indywidualne oraz grupowe spotkania z wyżej wymienionymi specjalistami, dostosowując ich częstotliwość do bieżących potrzeb mieszkańców. Szczegółowe zestawienie form wsparcia oraz liczby godzin zrealizowanych w 2025 roku przedstawia poniższa tabela:

Rodzaj zajęć	Liczba osób, które skorzystały ze wsparcia	Liczba konsultacji
<i>Zajęcia prowadzone przez terapeutę uzależnień, motywujące do podjęcia leczenia odwykowego</i>	42	333
<i>Zajęcia prowadzone przez terapeutę uzależnień dla osób po podst. programie psychoterapii uzależnień</i>	20	57
<i>Zajęcia prowadzone przez psychologa dla osób uwikłanych w przemoc w rodzinie oraz osób z problemami rodzinnymi i osobistymi</i>	63	278
<i>Zajęcia terapeutyczne w zakresie uzależnień oraz rozwoju umiejętności społecznych i treningu zastępowania agresji</i>	58	444

PRZECIWDZIAŁANIE PRZEMOCY DOMOWEJ

Miejsko-Gminny Ośrodek Pomocy Społecznej w Lubawce realizuje działania z zakresu przeciwdziałania przemocy domowej w oparciu o Gminny Program Przeciwdziałania Przemocy Domowej oraz Ochrony Osób Doznających Przemocy Domowej. Program skierowany jest zarówno do osób doświadczających przemocy, osób ją stosujących, świadków przemocy, jak i całej społeczności lokalnej. Obejmuje działania pomocowe, edukacyjne i profilaktyczne mające na celu zwiększenie świadomości społecznej oraz ograniczanie zjawiska przemocy domowej.

W 2025 roku prowadzono 25 procedur „Niebieskie Karty”, obejmując wsparciem 65 osób. Do Prokuratury Rejonowej w Kamiennej Górze skierowano 5 zawiadomień dotyczących podejrzenia

popętnienia przestępstwa znęcania. W analizowanym okresie zakończono również 12 procedur „Niebieskie Karty”.

W ramach działań interdyscyplinarnych zorganizowano 6 posiedzeń Miejsko-Gminnego Zespołu Interdyscyplinarnego ds. Przeciwdziałania Przemocy Domowej oraz 44 posiedzenia grup diagnostyczno-pomocowych.

DODATKI MIESZKANIOWE

Miejsko-Gminny Ośrodek Pomocy Społecznej w Lubawce realizuje zadanie związane z przyznawaniem dodatków mieszkaniowych, stanowiących formę wsparcia finansowego dla osób ponoszących koszty utrzymania lokalu mieszkalnego. Świadczenia przyznawane są zgodnie z ustawą o dodatkach mieszkaniowych i uzależnione od spełnienia kryteriów dotyczących dochodu, powierzchni lokalu oraz posiadanego tytułu prawnego do mieszkania.

W 2025 roku przyjęto **133** wnioski o przyznanie dodatku mieszkaniowego, wydając **129** decyzji pozytywnych oraz **4** decyzje odmowne. Pomoc otrzymały 84 rodziny, a łączna wartość wypłaconych świadczeń wyniosła **250 438,69 zł**.

WIELOLETNI PROGRAM „POSIŁEK W SZKOLE I W DOMU” NA LATA 2024–2028

Miejsko-Gminny Ośrodek Pomocy Społecznej w Lubawce realizował w 2025 roku wieloletni rządowy program „Posiłek w szkole i w domu”, którego celem jest wsparcie osób i rodzin znajdujących się w trudnej sytuacji materialnej poprzez zapewnienie pomocy żywnościowej oraz dofinansowania posiłków.

Pomoc udzielana była w formie:

- posiłków dla dzieci i osób dorosłych,
- świadczeń rzeczowych w postaci produktów żywnościowych,
- świadczeń pieniężnych na zakup żywności lub posiłków.

W ramach programu wsparciem objęto:

- **108** osób korzystających z posiłków (w tym 45 dzieci i 63 osoby dorosłe) – na kwotę **161 779,50 zł**,
- **35** osób korzystających ze świadczeń rzeczowych – na kwotę **10 500,00 zł**,
- **176** osób korzystających ze świadczeń pieniężnych – na kwotę **58 330,00 zł**.

Łączna wartość programu w 2025 roku wyniosła 230 609,50 zł, z czego:

- **135 000,00 zł** stanowiła dotacja z budżetu państwa,
- **95 609,50 zł** pochodziło ze środków własnych Gminy Lubawka.

W ramach działań świątecznych sfinansowano również:

- kolację wigilijną dla **39** osób na kwotę **11 700,00 zł**,
- bony żywnościowe dla **115** osób na kwotę **29 900,00 zł**.

MGOPS realizował także program osłonowy umożliwiający przyznawanie posiłków dzieciom i uczniom bez konieczności przeprowadzania wywiadu środowiskowego. W 2025 roku sfinansowano **92** posiłki dla **3** dzieci na kwotę **782,00 zł**.

WSPARCIE NA RZECZ RODZINY – KARTA DUŻEJ RODZINY

W 2025 roku do MGOPS w Lubawce wpłynęło 26 wniosków o przyznanie Karty Dużej Rodziny. Łącznie wydano 52 karty dla rodzin wielodzietnych, w tym nowe karty, uzupełnienia oraz duplikaty dokumentów. Na realizację zadania Gmina Lubawka otrzymała dotację w wysokości 554,00 zł.

FUNDUSZE EUROPEJSKIE NA POMOC ŻYWNOŚCIOWĄ (FEPŻ)

W 2025 roku MGOPS w Lubawce realizował Program Fundusze Europejskie na Pomoc Żywnościową 2021–2027 – Podprogram 2024, pełniąc funkcję lokalnej organizacji partnerskiej odpowiedzialnej za dystrybucję żywności dla osób najbardziej potrzebujących.

Wsparciem objęto 253 mieszkańców Gminy Lubawka. W ramach programu przekazano 1 379 paczek żywnościowych o łącznej wadze ponad 15 ton. Dystrybucja artykułów spożywczych odbywała się od kwietnia do listopada 2025 roku.

PROGRAM OPIEKI NAD ZWIERZĘTAMI BEZDOMNYMI ORAZ ZAPOBIEGANIA BEZDOMNOŚCI ZWIERZĄT NA TERENIE GMINY LUBAWKA W ROKU 2025

Program opieki nad zwierzętami bezdomnymi oraz zapobiegania bezdomności zwierząt na terenie gminy w 2025 roku został przyjęty Uchwałą Nr IV/119/25 Rady Miejskiej w Lubawce z dnia 27 marca 2025 r.

Rada Miasta Lubawka wypełniając obowiązek, o którym mowa w art. 11 ust.1 ustawy z dnia 21 sierpnia 1997 r. o ochronie zwierząt (tekst jednolity z 2023, poz. 1580 ze zm.) określa, w drodze uchwały, corocznie do dnia 31 marca, program opieki nad zwierzętami bezdomnymi oraz zapobiegania bezdomności zwierząt na terenie gminy Lubawka.

Celami programu są:

1. zapewnienie opieki nad zwierzętami bezdomnymi z terenu gminy,
2. zmniejszenie populacji bezdomnych zwierząt,
3. zapewnienie opieki weterynaryjnej dla bezdomnych zwierząt, w tym w przypadkach zdarzeń drogowych z udziałem tych zwierząt,

W ramach realizacji programu opieki nad kotami wolno żyjącymi przyjęto **35** wniosków o dofinansowanie kosztów sterylizacji, na łączną kwotę **12 160,00 zł**.

Zakupiono **81,2 kg karmy**, przeznaczonej do dokarmiania kotów wolno żyjących przez zarejestrowanych karmicieli.

7. UCHWAŁY RADY MIASTA

Gmina Lubawka funkcjonuje w oparciu o ustawowy dwupodział władzy: uchwałodawczą (Rada Miejska) oraz wykonawczą (Burmistrz). Ich szczegółowe kompetencje określa Ustawa o samorządzie gminnym.

Rada Miejska odpowiada za uchwalanie lokalnego prawa oraz kontroluje bieżącą działalność Burmistrza, gminnych jednostek organizacyjnych i jednostek pomocniczych. Składa się z 15 radnych .

W ramach IX kadencji (2024–2029) Rada Miejska charakteryzowała się wysoką aktywnością legislacyjną. W roku 2025 odbyło się 14 posiedzeń :

11 sesji zwyczajnych (wynikających z przyjętego planu pracy), 3 sesje zwołane w trybie nadzwyczajnym.

Statystyka uchwał (110 projektów):

99 uchwał zostało skutecznie podjętych,

7 uchwał nie zostało podjętych (odrzucone w głosowaniu),

4 uchwały nie zostały poddane głosowaniu z powodu braku kworum w trakcie realizacji porządku obrad.

Zgodnie z prawem, podjęte przez Radę Miejską uchwały Burmistrz przekazał do organów nadzoru: Wojewody Dolnośląskiego oraz Regionalnej Izby Obrachunkowej (RIO).

W celu zapewnienia pełnej jawności życia publicznego pełną treść dokumentów opublikowano w Biuletynie Informacji Publicznej (BIP).

Uchwały będące aktami prawa miejscowego zostały oficjalnie ogłoszone w Dzienniku Urzędowym Województwa Dolnośląskiego.

Rodzaje uchwał i ich ilość:	
Porządkowe i organizacyjne	22
Nieruchomości	24
Budżetowe i okołobudżetowe	32
Opieka społeczna, wspieranie osób niepełnosprawnych	2
Drogowe	7
Promocja i ochrona zdrowia	2
Edukacja, oświata	5
Inne, w tym:	5
Skargi	2
Petycje	1
wotum zaufania i absolutorium	0/1

8. EDUKACJA

Na terenie Gminy Lubawka w 2025 r. funkcjonowały następują jednostki oświatowe:

- Zespół Szkolno-Przedszkolny w Lubawce:
 - Przedszkole Publiczne w Lubawce
 - Szkoła Podstawowa im. Żołnierzy Sybiru w Lubawce
- Zespół Szkolno-Przedszkolny w Chełmsku Śląskim:
 - Przedszkole Publiczne im. Tkaczy Chełmskich,
 - Szkoła Podstawowa im. Tkaczy Chełmskich
- Szkoła Podstawowa w Miskowicach

Szkoła Podstawowa w Lubawce		
Ogólna liczba uczniów	383 + 12 z Ukrainy, w tym: w kl. I-III – 154 + 4 uczniów z Ukrainy, w kl. IV-VIII – 229 + 8 uczniów z Ukrainy.	
Łączna liczba oddziałów:	I – 3 oddziały	53 osoby
	II – 3 oddz.	47 osób
	III – 3 oddz.	58 osób
	IV – 3 oddz.	50 osób
	V – 3 oddz.	46 osoby
	VI – 3 oddz.	37 osoby
	VII – 3 oddz.	50 osób
	VIII – 3 oddz.	54 osoby
Średnia liczba uczniów w klasie	24	
Zmianowość szkoły	System jednozmianowy	
Nauczyciele wg stopnia awansu zawodowego	początkujący	4
	kontraktowi	5
	mianowani	19
	dyplomowani	38
	Bez stopnia awansu	4
Liczba specjalistów	Pedagog szkolny – 2,0 etat Pedagog specjalny – 0,77 Psycholog – 0,77 Logopeda – 1,0 Terapeuta pedagogiczny – 0,73 n-l współorganizujący kształcenie – 10,0	
Biblioteka	1,5 etatu	
Świetlica	2,5 etatu	
Pracownicy adm. i obsługi	35,25 etaty	
Uczniowie objęci	Liczba uczniów – 108 (w tym: I-III – 49, IV-VIII - 59),	

pomocą psychologiczno-pedagogiczną	Liczba uczniów z opinią ppp: 67,(w tym : I-III – 16; IV-VIII-51), Liczba uczniów z orzeczeniem o potrzebie kształcenia specjalnego na 30.09.2025 r. : 21 (kl. I-III – 8, kl. IV – VIII – 13) Liczba uczniów: nauczania indywidualne: 1 – od IX.2025 r.
Inne dane	

W roku szkolnym 2024/2025 w Szkole Podstawowej w Lubawce uczyło się 395 uczniów w 24 oddziałach.

W związku z nadal trwającymi działaniami wojennymi na terenie Ukrainy nie odnotowano napływu uchodźców do naszej szkoły w roku szkolnym 2025/2026.

W czerwcu 2025 r. do szkoły uczęszczało 14 uczniów z Ukrainy. Obecnie uczy się 12 uczniów - 1 zmienił miejsce zamieszkania i 1 ukończył szkołę.

Wychowaniem przedszkolnym objętych było łącznie 151 dzieci, w tym 3 z Ukrainy w wieku od 3 do 6 lat – Gmina zapewniła opiekę wszystkim dzieciom, które zostały zgłoszone do przedszkola w trakcie naboru przed rozpoczęciem roku szkolnego.

W stosunku do roku poprzedniego 2024/2025 liczba uczniów w Szkole Podstawowej zmniejszyła się o 11 (z 406 uczniów na 395).

Liczba dzieci objętych opieką przedszkolną zmniejszyła się w stosunku do poprzedniego roku 2024/2025 o 27 dzieci.

W raportowanym roku Szkoła Podstawowa zatrudniała:

61 nauczycieli w pełnym wymiarze czasu pracy,

36 osób zatrudnionych jako pomoce nauczycieli oraz pracownicy obsługi i administracyjni.

Szkoła zatrudnia także nauczycieli i wychowawców, którzy zapewniają uczniom opiekę wychowawczą podczas zajęć w świetlicy, organizują zajęcia sportowe, organizują działalność szkolnej biblioteki. Uczniowie mają również zapewnione wsparcie pedagogiczne i logopedyczne.

W Szkole Podstawowej zatrudnieni są nauczyciele z każdej grupy awansu zawodowego.

Najliczniejszą grupą są nauczyciele posiadający stopień awansu nauczyciela dyplomowanego 33 osoby,

15 osób nauczyciele posiadający stopień nauczyciela mianowanego,

1 osoba stopień nauczyciela kontraktowego,

2 nauczycieli początkujących,

3 nauczycieli bez stopnia awansu.

W Przedszkolu Publicznym natomiast podział zatrudnienia jest następujący:

5 nauczycieli dyplomowanych,

4 nauczycieli mianowanych,

4 nauczycieli kontraktowych,

2 nauczycieli początkujących,

1 nauczyciel bez stopnia awansu.

W roku szkolnym 2025/2026 2 nauczycieli podniosło stopień awansu zawodowego,

uzyskując stopień nauczyciela mianowanego 1 – S. Zych,

uzyskując stopień nauczyciela dyplomowanego 1 – M. Przychocka.

Do zewnętrznego egzaminu ósmioklasisty w 2025 r. w Szkole Podstawowej w Lubawce przystąpiło 54 uczniów, w tym 1 z Ukrainy.

Wyniki egzaminu:

- średni wynik uczniów w szkole z języka polskiego: 63 % , (średni wynik w Powiecie Kamiennogórskim wyniósł 60 % , średni wynik w województwie dolnośląskim 62 %);
- średni wynik uczniów w szkole z matematyki: 38 % , średni wynik w Powiecie Kamiennogórskim wyniósł 42 % , średni wynik w województwie dolnośląskim 48 %);
- średni wynik uczniów w szkole z języka angielskiego: 65 % , (średni wynik w Powiecie Kamiennogórskim wyniósł 63 % , średni wynik w województwie dolnośląskim 70 %);

2 uczniów uzyskało 100% wynik na egzaminie:

kl. VIII a – z matematyki i języka angielskiego

kl. VIII b – z języka angielskiego

Szkoła Podstawowa w Chełmsku Śląskim		
Ogólna liczba uczniów	193+ 2 uczniów z Ukrainy, w tym: w kl. I-III – 70 uczniów, w kl. IV-VIII – 123 + 2 uczniów.	
Łączna liczba oddziałów:	I - 2 oddziały	24 osoby
	II - 2 oddziały	25 osób
	III - 1 oddział	21 osób
	IV - 2 oddziały	25 osób
	V – 1 oddział	18 osób
	VI - 1 oddział	21 osób
	VII - 1 oddział	24 osób
	VIII – 2 oddziały	37 osób
Średnia liczba uczniów w klasie	16	
Zmianowość szkoły	jednozmianowość	
Nauczyciele wg stopnia awansu zawodowego	początkujący	11
	kontraktowy	0
	mianowani	1
	dyplomowani	26
	Bez stopnia awansu	2
Liczba specjalistów	Pedagog – 1,18 et. Pedagog specjalny – 0,73 et. Psycholog – 0,68 et. Logopeda – 0,5 et.	
Biblioteka	0,77 etatu	
Świetlica	1,5 etatu	
Pracownicy adm. i obsługi	18,50 etatu	
Uczniowie objęci pomocą psychologiczno-pedagogiczną	Liczba uczniów – 63 . (w tym: I-III – 23 IV-VIII – 40), Liczba uczniów z opinią ppp: 45, Liczba uczniów z orzeczeniem o potrzebie kształcenia	

	specjalnego: 5, Liczba uczniów: nauczania indywidualne: 0
Inne dane	

W roku szkolnym 2024/2025 w Szkole Podstawowej w Chełmsku Śląskim uczyło się 195 uczniów w 12 oddziałach.

Wychowaniem przedszkolnym objętych było łącznie 90 dzieci w wieku od 3 do 6 lat – Gmina zapewniła opiekę wszystkim dzieciom, które zostały zgłoszone do przedszkola w trakcie naboru przed rozpoczęciem roku szkolnego.

W stosunku do roku poprzedniego liczba uczniów w Szkole Podstawowej zwiększyła się o 6 osób .

Liczba dzieci objętych opieką przedszkolną zmniejszyła się o 3 osoby.

W raportowanym roku Szkoła Podstawowa zatrudniała 28 nauczycieli w pełnym wymiarze czasu pracy, 19 osób zatrudnionych jako pomoce nauczycieli oraz pracownicy obsługi i administracyjni. Szkoła zatrudnia także nauczycieli i wychowawców, którzy zapewniają uczniom opiekę wychowawczą podczas zajęć w świetlicy, organizują zajęcia sportowe, organizują działalność szkolnej biblioteki. Uczniowie mają również zapewnione wsparcie pedagogiczne i logopedyczne.

W Szkole Podstawowej w Chełmsku Śląskim zatrudnieni są nauczyciele z każdej grupy awansu zawodowego. Najliczniejszą grupą są nauczyciele posiadający stopień awansu nauczyciela dyplomowanego 26 osób, 1 osoba to nauczyciel posiadający stopień nauczyciela mianowanego, 11 nauczycieli ze stopniem nauczyciela początkującego, 2 nauczycieli bez stopnia awansu.

W roku szkolnym 2024/2025 - 1 nauczyciel podniósł stopień awansu zawodowego, uzyskując stopień nauczyciela mianowanego.

Do zewnętrznego egzaminu ośmioklasisty w 2025 r. w Szkole Podstawowej w Chełmsku Śląskim przystąpiło 37 uczniów. Wyniki egzaminu wyglądały następująco:

- średni wynik uczniów z języka polskiego: 59 % (średni wynik w Powiecie Kamiennogórskim wyniósł 60 %, średni wynik w województwie dolnośląskim 62 %);
- średni wynik uczniów z matematyki: 39 % (średni wynik w Powiecie Kamiennogórskim wyniósł 42 %, średni wynik w województwie dolnośląskim 48 %);
- średni wynik uczniów z języka angielskiego: 56 % (średni wynik w Powiecie Kamiennogórskim wyniósł 63 %, średni wynik w województwie dolnośląskim 68 %).

Szkoła Podstawowa w Miskowicach		
Ogólna liczba uczniów	65 + 0 uczniów z Ukrainy w tym: w kl. I-III – 16 + 0 uczniów z Ukrainy, w kl. IV-VIII – 49 + 0 uczniów z Ukrainy.	
Łączna liczba	I – 1 oddział	4 osób
	II – 1 oddział	8 osób
	III – 1 oddział	4 osób
	IV – 1 oddział	12 osób

oddziałów:	V – 1 oddział	6 osób
	VI – 1 oddział	13 osób
	VII – 1 oddział	7 osób
	VIII – 1 oddział	11 osób
Średnia liczba uczniów w klasie	8	
Zmianowość szkoły	System jednozmianowy	
Nauczyciele wg stopnia awansu zawodowego	początkujący	7
	kontraktowi	1
	mianowani	2
	dplomowani	14
	Bez stopnia awansu	1
Liczba specjalistów	Pedagog szkolny – 1 etat Pedagog specjalny – 1 etat Psycholog – 1 etat Logopeda – 0,18 etatu Terapeuta pedagogiczny – 0,18 n-I współorganizujący kształcenie – 1	
Biblioteka	0,5 etatu	
Świetlica	1 etat	
Pracownicy adm. i obsługi	9 etatów	
Uczniowie objęci pomocą psychologiczno-pedagogiczną	Liczba uczniów – 16 (w tym: I-III – 6, IV-VIII – 10), Liczba uczniów z opinią ppp: 16 (w tym: I-III – 6, IV-VIII – 10), Liczba uczniów z orzeczeniem o potrzebie kształcenia specjalnego: 6 (kl. I-III – 2, kl. IV – VIII – 4) Liczba uczniów: nauczania indywidualne: 0,	

W roku szkolnym 2024/2025 w Szkole Podstawowej w Miskowicach uczyło się 65 uczniów w 8 oddziałach.

Wychowaniem przedszkolnym objętych było łącznie 21 dzieci w wieku od 3 do 6 lat – w tym 1 dziecko z orzeczeniem o potrzebie kształcenia specjalnego i 1 dziecko z opinią psychologiczno - pedagogiczną. Gmina zapewniła opiekę wszystkim dzieciom, które zostały zgłoszone do oddziałów przedszkolnych w trakcie naboru przed rozpoczęciem roku szkolnego.

W raportowanym roku Szkoła Podstawowa z oddziałem przedszkolnym w Miskowicach zatrudniała 20 nauczycieli w pełnym wymiarze czasu pracy 5 nauczycieli w niepełnym wymiarze czasu pracy oraz 9 pracowników obsługi i 3 pracowników administracji. Szkoła zatrudnia także nauczycieli i wychowawców, którzy zapewniają uczniom opiekę wychowawczą podczas zajęć w świetlicy, organizują zajęcia sportowe, organizują działalność szkolnej biblioteki. Uczniowie mają również zapewnione wsparcie pedagogiczne i logopedyczne.

W Szkole Podstawowej w Miskowicach zatrudnieni są nauczyciele z każdej grupy awansu zawodowego. Najliczniejszą grupą są nauczyciele posiadający stopień awansu nauczyciela dyplomowanego 14 osób,

2 osoby to nauczyciele posiadający stopień nauczyciela mianowanego, 7 nauczycieli początkujących, 1 nauczyciel kontraktowy, 1 nauczyciel bez stopnia awansu zawodowego. W oddziale przedszkolnym natomiast podział zatrudnienia jest następujący: 1 nauczyciel początkujący, a także 1 nauczyciel bez stopnia awansu.

W analizowanym roku udzielono uczniom szkół podstawowych wsparcia w postaci:

- stypendiów sportowych w wysokości 67 700,00 zł
- nagrody Burmistrza „Złote Orły” w wysokości 12 000,00 zł

W roku 2025 na dowóz uczniów do szkół podstawowych wydatkowano kwotę 382 538,43 zł.

8.1. WSPIERANIE ROZWOJU ZAWODOWEGO MŁODZIEŻY ORAZ LOKALNEJ PRZEDSIĘBIORCZOŚCI

W 2025 roku Gmina Lubawka aktywnie realizowała zadania z zakresu finansowego wspierania pracodawców, którzy podjęli się trudu kształcenia oraz przygotowania zawodowego młodocianych pracowników. Zadanie to, realizowane na podstawie decyzji Burmistrza Miasta Lubawka, finansowane było w całości ze środków pozyskanych z Funduszu Pracy.

Wsparcie celowe ma kluczowe znaczenie dla lokalnego rynku gospodarczego – z jednej strony ułatwia młodym mieszkańcom zdobycie praktycznych umiejętności i ułatwia start zawodowy, z drugiej zaś realnie odciąża budżety lokalnych przedsiębiorców inwestujących w przyszłe kadry.

W analizowanym okresie sprawozdawczym wydano łącznie **28 decyzji** administracyjnych, na mocy których przekazano przedsiębiorcom łączną kwotę **295 374,80 zł**.

Struktura wydanych decyzji ze względu na rodzaj przygotowania zawodowego kształtowała się następująco:

- **Nauka zawodu** (prowadząca do uzyskania tytułu robotnika wykwalifikowanego lub czeladnika) – **27 decyzji**;
- **Przyuczenie do wykonywania określonej pracy** – **1 decyzja**.

Poniższe zestawienie obrazuje kierunki kształcenia, które cieszyły się największym zaangażowaniem ze strony lokalnych pracodawców i młodzieży w 2025 roku:

Lp.	Zawód / Kierunek kształcenia	Liczba młodocianych pracowników
1.	Sprzedawca	7
2.	Kucharz	7
3.	Fryzjer	4
4.	Ślusarz	3
5.	Operator obrabiarek skrawających	2
6.	Mechanik pojazdów samochodowych	2
7.	Piekarz	2
-	RAZEM	27 osób*

**Uwaga: Różnica jednego pracownika między liczbą decyzji (28) a zestawieniem zawodów (27 osób) wynika ze specyfiki rozliczenia proceduralnego lub realizacji jednej z decyzji w trybie przyuczenia do wykonywania określonej pracy, niewliczonej bezpośrednio do klasycznych profili nauki zawodu.*

Analiza struktury zawodowej pokazuje zrównoważony profil kształcenia w Gminie Lubawka ze szczególnym naciskiem na sektor usługowy (łącznie 18 przyszłych sprzedawców, kucharzy i fryzjerów) oraz tradycyjne zawody rzemieślnicze i techniczne (ślusarz, mechanik, operator obrabiarek, piekarz).

Dofinansowanie to stanowi efektywne narzędzie przeciwdziałania bezrobociu wśród młodzieży, dopasowując kompetencje młodego pokolenia do realnych, bieżących potrzeb przedsiębiorstw działających na terenie miasta i gminy Lubawka.

9. BIBLIOTEKI I OŚRODKI KULTURY

Na terenie Gminy Lubawka funkcjonują 2 biblioteki oraz 2 ośrodki kultury.

Księgozbiór zgromadzony przez placówki w 2025 roku wynosił łącznie 24 744 woluminy.

Biblioteka Gminna w Lubawce posiada 12371 woluminów, Filia Biblioteki w Chełmsku Śląskim natomiast 12373 woluminów. Z usług obu bibliotek aktywnie korzystało 671 osób. Z serwisu Legimi natomiast, w którym dostępne są ebooki i audiobooki na urządzeniach mobilnych w roku 2025 korzystało 55 czytelników

Obsługą bibliotek zajmowało się 2 pełnozatrudnionych pracowników.

liczba zarejestrowanych czytelników: 1 273 (Lubawka 870, Chełmsko Śl. 403)

liczba aktywnych czytelników: 671 (Lubawka 268, Chełmsko Śl. 403)

liczba odwiedzin: 3 551 (Lubawka 2 118, Chełmsko Śl. 1 433)

liczba wypożyczeń: 10 182 (Lubawka 5 574, Chełmsko Śl. 4 608)

Na terenie Gminy Lubawka w 2025 roku funkcjonowały dwa ośrodki kultury:

- Dom Kultury w Lubawce,
- Wiejski Dom Kultury w Chełmsku Śląskim.

W ramach działalności Domy Kultury skupiały:

- 6 grup artystycznych, w których aktywnie działało około 132 osób,
- 18 kół i klubów, skupiających około 319 członków.

Struktura działalności przedstawiała się następująco:

Grupy artystyczne:

- teatralna – 1 grupa (ok. 33 członków),
- muzyczna - instrumentalna – 1 grupa (ok. 17 członków),
- folklorystyczna – 3 grupy (ok. 50 członków),
- taneczna – 1 grupa (ok. 33 członków).

Koła i kluby:

- plastyczne/techniczne – 5 kół (ok. 55 osób),
- muzyczne – 4 koła (ok. 53 osoby),
- informatyczne – 2 koła (ok. 44 osoby),
- fotograficzne i filmowe – 1 koło (ok. 4–5 osób),
- teatralne – 1 koło (ok. 14 osób),
- literackie – 1 koło (ok. 17 osób),
- seniora – 4 kluby (ok. 99 osób),
- Uniwersytet Trzeciego Wieku – 1 klub (ok. 66 osób).

Imprezy kulturalne

W 2025 roku ośrodki kultury zorganizowały łącznie:

około 139 imprez, w których uczestniczyło około 14 465 osób, w tym: Dom Kultury w Lubawce – ok. 88 imprez (ok. 7 865 uczestników), Wiejski Dom Kultury w Chełmsku Śląskim – ok. 51 imprez (ok. 6 600 uczestników).

Największym zainteresowaniem cieszyły się:

- koncerty – ok. 14 imprez (ok. 6 380 uczestników),
- warsztaty – ok. 80 wydarzeń (ok. 1 760 uczestników),
- festiwale i przeglądy artystyczne – 2 imprezy (ok. 1 870 uczestników).

Ponadto Domy Kultury organizowały wystawy, prelekcje, spektakle teatralne oraz wydarzenia sportowo-rekreacyjne, odpowiadając na potrzeby różnych grup mieszkańców.

Infrastruktura i współpraca

Obiekty kulturalne zapewniają dostęp do sal widowiskowych:

- Dom Kultury w Lubawce – sala na 350 miejsc,
- Wiejski Dom Kultury w Chełmsku Śląskim – sala na 50 miejsc.

Placówki oferują bezpłatny dostęp do Internetu, a ich działalność była realizowana przy współpracy z instytucjami kultury, szkołami, organizacjami pozarządowymi oraz sektorem prywatnym.

W 2025 roku zauważalny był dalszy wzrost aktywności kulturalnej oraz zaangażowania mieszkańców, co potwierdza rosnące znaczenie Domów Kultury jako lokalnych centrów życia społecznego i kulturalnego.

10. CENTRUM AKTYWIZACJI SPOŁECZNEJ

W okresie objętym sprawozdaniem Centrum Aktywizacji Społecznej w Lubawce prowadziło działania o charakterze społecznym, edukacyjnym oraz kulturalnym, skierowane do mieszkańców różnych grup wiekowych. Podejmowane inicjatywy miały na celu wspieranie integracji lokalnej społeczności, rozwijanie zainteresowań uczestników oraz tworzenie przestrzeni do aktywnego spędzania czasu.

W ramach działalności kulturalnej zorganizowano wystawę poświęconą 140-leciu Fabryki Celulozy i Papieru w Lubawce. Wydarzenie miało charakter historyczno-edukacyjny i stanowiło okazję do przybliżenia mieszkańcom lokalnego dziedzictwa oraz historii regionu.

Działania edukacyjne i warsztatowe

Centrum prowadziło zajęcia edukacyjne i warsztatowe wspierające rozwój kompetencji uczestników oraz ich aktywizację społeczną. Realizowano m.in.:

- warsztaty muzyczne dla dzieci,
- warsztaty kulinarne,
- zajęcia tematyczne rozwijające zainteresowania i umiejętności uczestników,
- warsztaty czerpania papieru dla dzieci i młodzieży szkolnej.

W ramach warsztatów czerpania papieru do dnia 31 grudnia 2025 r. udział wzięło łącznie około 150 dzieci ze szkoły podstawowej.

Działania społeczne i integracyjne

W okresie sprawozdawczym uruchomiono Punkt Adopcji Roślin, którego celem była integracja mieszkańców poprzez wymianę roślin oraz promowanie wiedzy dotyczącej ich pielęgnacji.

Kontynuowano również organizację spotkań „Poranki Maluchów”, skierowanych do dzieci w wieku od 0 do 2 lat oraz ich rodziców. Spotkania miały charakter integracyjny i wspierały rozwój społeczny najmłodszych uczestników, a także umożliwiały rodzicom wymianę doświadczeń i budowanie relacji. W zajęciach uczestniczyło każdorazowo od 6 do 10 osób.

Centrum prowadziło bieżącą działalność informacyjną poprzez kontakt bezpośredni z mieszkańcami, udzielanie informacji na miejscu oraz konsultacje dotyczące oferty i planowanych działań placówki.

W okresie od 3 listopada do 31 grudnia 2025 r. zrealizowano następujące przedsięwzięcia:

- warsztaty muzyczne dla ok. 10 dzieci,
- warsztaty kulinarne dla ok. 12 dzieci,
- cykl warsztatów czerpania papieru dla dzieci i młodzieży szkolnej – łącznie ok. 150 uczestników,
- utworzenie Punktu Adopcji Roślin,
- organizację spotkań integracyjnych „Poranki Maluchów”.

Centrum Aktywizacji Społecznej w Lubawce realizowało działania zgodnie z założeniami oraz potrzebami lokalnej społeczności. Organizowane inicjatywy przyczyniły się do zwiększenia aktywności mieszkańców, integracji międzypokoleniowej oraz rozwoju zainteresowań dzieci, młodzieży i dorosłych.

Placówka pozostawała dostępna dla mieszkańców w godzinach funkcjonowania Centrum, zapewniając otwartą i przyjazną przestrzeń do uczestnictwa w działaniach edukacyjnych, społecznych i kulturalnych.

11. OCHRONA ZDROWIA

Na obszarze Gminy Lubawka świadczenia zdrowotne świadczy jedna placówka podległa samorządowi terytorialnemu: Samodzielny Publiczny Zakład Opieki Zdrowotnej w Lubawce z filiami w Chełmsku Śląskim oraz Miskowicach, jak również w miejscu przebywania osoby potrzebującej takich świadczeń. W dni świąteczne, soboty, niedziele oraz po godzinie 18:00 ambulatoryjnej i wyjazdowej pomocy mieszkańcom gminy udziela Powiatowe Centrum Zdrowia w Kamiennej Górze oraz Dolnośląskie Centrum Rehabilitacji Kamienna Góra.

Działalność SPZOZ prowadzona jest głównie w ramach umów podpisanych z Narodowym Funduszem Zdrowia:

- Podstawowa Opieka Zdrowotna (POZ): lekarz, pielęgniarka, pielęgniarka środowiskowa, położna oraz pielęgniarka szkolna,
- Specjalistyczna Opieka Zdrowotna (AOS) – lekarz ginekolog
- Program „Moje Zdrowie” – bezpłatny państwowy program profilaktyczny (od 5.05.2025 r. zastępujący Profilaktykę 40 Plus), skierowany do wszystkich ubezpieczonych osób powyżej 20. roku życia. Oferuje bilans zdrowia: badania laboratoryjne (morfologia, glukoza, lipidy, TSH, kreatynina) oraz wizytę z planem zdrowotnym w POZ. Badania można wykonać raz na 5 lat (20-49 lat) lub raz na 3 lata (50+). W podstawowej opiece zdrowotnej świadczenia udzielane są pacjentom na podstawie złożonych deklaracji.
- Od czerwca 2026 planuje się poszerzenie umowy POZ o opiekę koordynowaną.

Placówki realizują ponadto bezpłatne i płatne badania diagnostyczne: laboratoryjne, ultrasonograficzne i badania EKG.

W Przychodni w Lubawce funkcjonują również poradnie realizujące świadczenia komercyjne: stomatologiczna, rehabilitacyjna i podologiczna a także sklep oferujący sprzęt medyczny i rehabilitacyjny.

W zakresie rehabilitacji domowej można skorzystać ze świadczeń dla osób z orzeczeniem o niepełnosprawności w ramach umowy z NFZ.

Programy realizowane w ramach NFZ:

Program profilaktyki raka szyjki macicy (cytologia). Badanie to pozwala wykryć stany przednowotworowe i nowotworowe szyjki macicy, w czasie kiedy nie ma żadnych objawów.

Od lipca 2025 realizowana jest diagnostykę HPV HR (High Risk – wysokie ryzyko) w ginekologii to nowoczesny standard profilaktyki raka szyjki macicy, oparty na wykrywaniu materiału genetycznego (DNA/mRNA) wirusów brodawczaka ludzkiego o udowodnionym działaniu onkogennym. Badanie to jest znacznie czulsze niż tradycyjna cytologia.

Program Profilaktyki Chorób Układu Krążenia (CHUK) dla osób od 35 do 65 roku życia, którego celem jest:

- obniżenie o ok. 20 % zachorowalności i umieralności z powodu chorób układu krążenia osób objętych programem dzięki wczesnemu wykrywaniu i redukcji występowania i natężenia czynników ryzyka
- zwiększenie wykrywalności i skuteczności leczenia chorób układu krążenia (CHUK)
- wczesna identyfikacja osób z podwyższonym ryzykiem CHUK
- promocja zdrowego stylu życia, czyli niepalenia, prawidłowego odżywiania się oraz aktywności fizycznej.

12. GOSPODARKA KOMUNALNA I OCHRONA ŚRODOWISKA

Realizacja zadań z zakresu ochrony środowiska w Gminie Lubawka w roku sprawozdawczym koncentrowała się na wypełnianiu restrykcyjnych wymogów prawa krajowego i unijnego, poprawie jakości powietrza oraz edukacji ekologicznej mieszkańców. Gospodarka proekologiczna stanowi jeden z filarów strategii rozwoju gminy, wpływający bezpośrednio na zdrowie obywateli oraz atrakcyjność turystyczną regionu.

Gmina, jako jednostka samorządu terytorialnego, jest zobowiązana do realizacji i raportowania działań w kilku kluczowych obszarach:

Gospodarka odpadami (Wymogi poziomów recyklingu): Zgodnie z ustawą o utrzymaniu czystości i porządku w gminach, samorządy muszą corocznie osiągać coraz wyższe poziomy przygotowania do ponownego użycia i recyklingu odpadów komunalnych. Raport powinien wykazać, czy gmina osiągnęła wymagany prawem wskaźnik.

Krajowy Program Oczyszczania Ścieków Komunalnych (KPOŚK): Raportowanie stopnia skanalizowania gminy oraz kontrola zbiorników bezodpływowych (szamb) i przydomowych oczyszczalni ścieków.

12.1. ODPADY KOMUNALNE

Systemem gospodarowania odpadami komunalnymi na terenie Gminy Lubawka zostały od 1 lipca 2013 r. objęte nieruchomości zamieszkałe przez mieszkańców. Pozostałe nieruchomości niezamieszkałe, w tym miejsca prowadzenia działalności gospodarczej oraz budynki użyteczności publicznej są zobowiązane do posiadania umowy na odbiór odpadów zawartej z firmą wpisaną do rejestru działalności regulowanej, prowadzonego przez Burmistrza Miasta Lubawka.

Obowiązujące stawki opłat za gospodarowanie odpadami komunalnymi w Gminie Lubawka:

- do końca lutego 2021 – 16,00 zł
- od marca 2021 – 24,00 zł,
- od lutego 2023 – 34,00 zł

Systemem gospodarowania odpadami komunalnymi na dzień 31.12.2025 objęto 8187 mieszkańców (spadek o 180 os.), liczba osób zameldowanych na 31.12.2025 r. to 9 851 osób. Różnica pomiędzy liczbą osób zamieszkujących (zdeklarowanych) a zameldowanych na terenie Gminy Lubawka wynika z faktu, iż osoby te mieszkają na terenie innych gmin bądź za granicą kraju, co zostało wyjaśnione w składanych przez właścicieli nieruchomości oświadczeniach i informacjach. Na grupę tych osób składają się m.in.: uczniowie, studenci, którzy kontynuują naukę poza miejscem stałego zameldowania oraz osoby czynne zawodowo, które ze względu na wykonywaną pracę przebywają poza terenem gminy.

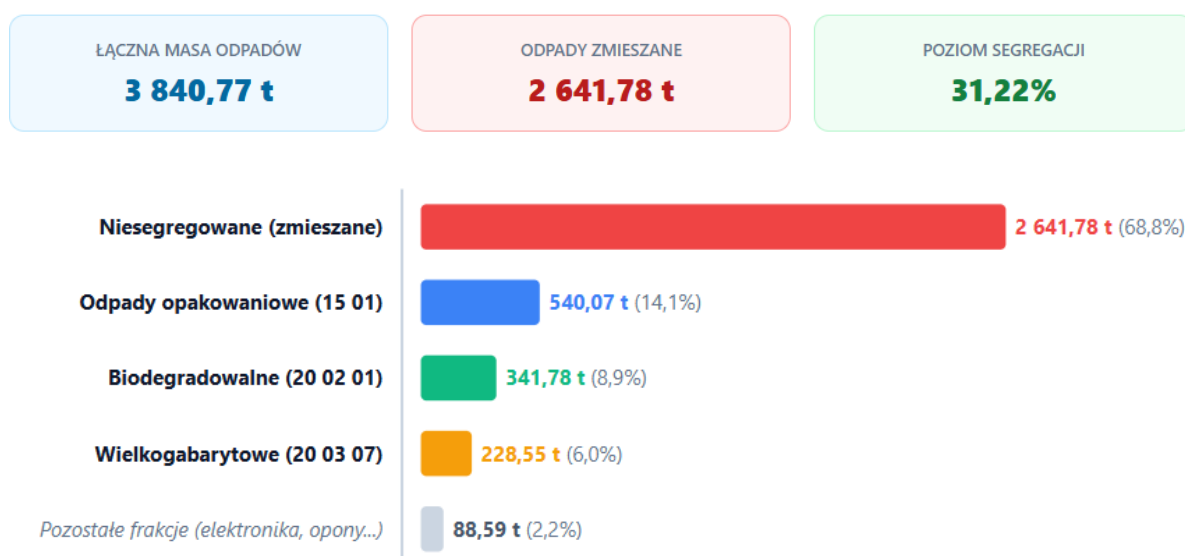
W analizowanym okresie podejmowane były działania weryfikujące liczbę nieruchomości na terenie gminy z liczbą mieszkańców i złożonymi deklaracjami w celu ustalenia właścicieli nieruchomości, którzy nie wywiązali się z obowiązku złożenia obowiązkowej deklaracji o wysokości opłaty za gospodarowanie odpadami komunalnymi. Wysyłane były wezwania wskazujące na konieczność dokonania takiej czynności.

Na bieżąco weryfikowana jest również liczba osób zamieszkałych i zdeklarowanych oraz liczba osób faktycznie zamieszkujących na terenie nieruchomości.

Wysyłane są pisma do mieszkańców informujące o obowiązku złożenia deklaracji i wnoszenia opłat za wytworzone odpady.

W przypadkach nieterminowych wpłat Urząd prowadzi postępowanie egzekucyjne na podstawie przepisów Ordynacji podatkowej oraz wewnętrznej instrukcji uszczegóławiającej zapisy ustawy. W 2025 roku wystawiono 547 upomnień oraz 164 tytuły wykonawcze.

Ilość odpadów komunalnych wytworzonych przez mieszkańców Gminy Lubawka w 2025 r.:



Wskaźniki Emisji Odpadów na 1 Mieszkańca

Analiza porównawcza strumieni odpadów w odniesieniu do liczby ludności (9 691 osób)

ODPADY KOMUNALNE OGÓŁEM

3 840,77 ton

Per capita: 396,32 kg / rok

FRAKCJA ZMIESZANA (20 03 01)

2 641,78 ton

Per capita: 272,60 kg / rok

ODPADY ZBIERANE SELEKTYWNIE (RECYKLING, BIO, GABARYTY łącznie)

1 198,98 ton

Per capita: 123,72 kg odzyskanych surowców / rok

31,22%

POZIOM RECYKLINGU

Na podstawie danych opracowanych przez Główny Urząd Statystyczny szacuje się, że 1 mieszkaniec Polski w 2025 wytworzył statystycznie 396,32 kg odpadów. Z terenów Gminy Lubawka odebrano łącznie 3 840,7680 Mg, odpadów komunalnych (odbiór od mieszkańca + PSZOK), w tym 2641,7840 Mg niesegregowanych (zmieszanych) odpadów komunalnych.

W roku 2025 Gmina Lubawka nie osiągnęła wymaganego ustawowo poziomu recyklingu i przygotowania do ponownego użycia odpadów komunalnych. Przy progu normatywnym wynoszącym 55% wagowo, gmina uzyskała wskaźnik na poziomie około 46,55%.

W celu wywiązania się z unijnych i krajowych zobowiązań samorząd planuje intensyfikację oraz kontynuację dotychczasowych działań naprawczych poprzez:

- prowadzenie dalszych działań informacyjnych i edukacyjnych zwiększających świadomość społeczeństwa na temat właściwego gospodarowania odpadami komunalnymi,
- zwiększanie nacisku na prawidłową segregację odpadów komunalnych,
- zmniejszenie udziału zmieszanych odpadów komunalnych w całym strumieniu zbieranych odpadów (zwiększenie udziału odpadów zbieranych selektywnie),
- zmniejszenia ilości wytwarzanych bioodpadów poprzez promowanie kompostowania w przydomowych kompostownikach.

Ostateczny sukces w walce o czyste środowisko i stabilne opłaty zależy jednak od wspólnego kształtowania prawidłowych nawyków i dążenia do minimalizacji ilości wytwarzanych odpadów przez każdego mieszkańca.

12.2. SIEĆ WODOCIĄGOWA

Przedmiotem działalności wodociągów jest uzdatnianie i dystrybucja wody oraz odprowadzanie ścieków komunalnych i przemysłowych oraz ich oczyszczanie. Id dnia 1 lipca 2025 r. w Gminie Lubawka funkcjonuje nowy wydział Wodociągów i Kanalizacji, który został przejęty od „Sanikom Sp. z o. o.” w Lubawce i który obsługuje Gminę Lubawka w zakresie dostarczania wody i odbioru ścieków.

Główne zadania wydziału to:

1. użytkowanie obiektów i sieci wodociągowo-kanalizacyjnych oraz ich remonty,
2. obsługa terenowych przepompowni,
3. usuwanie awarii i modernizacja sieci wodociągowych,
4. wymiana wodomierzy,
5. całościowy kształt problematyki związanej z rozbudową sieci wodociągowej na terenie Gminy Lubawka (projekty, zezwolenia itp.)

Pracownicy wydziału wodociągów, 24 godziny na dobę dbają o to, aby mieszkańcy Gminy Lubawka, mieli stały dostęp do czystej i zdrowej wody.

W 2025 roku długość sieci wodociągowej wynosiła 77,2 km. W analizowanym roku do sieci wodociągowej czynnie podłączonych było 1 559 budynków, w tym 1 539 budynków mieszkalnych i zbiorowego zamieszkania (748 z obszaru miejskiego i 811 z obszarów wiejskich).

Do gospodarstw domowych dostarczone w analizowanym roku 253,6 dam³ wody, a do innych podmiotów 1,7 dam³ (na obszarze miejskim – 153,3 dam³, a na obszarach wiejskich - 102 dam³). W ubiegłym roku było 364,7 dam³ strat wody. Co daje wysoki wynik udziału strat wody w łącznej ilości dostarczonej wody na poziomie 142 %. W ubiegłym roku zgłoszono również 34 awarie sieci wodociągowej (15 na obszarze miejskim i 19 na obszarach wiejskich).

Eksploatacja sieci wodociągowej w minionym roku ukształtowała się na poziomie 653,7 dam³, w tym 65,5 dam³ dotyczyło wód powierzchniowych na terenie.

12.3. SIEĆ KANALIZACYJNA

W 2025 roku długość czynnej sieci sanitarnej wynosiła 82,0 km. W analizowanym roku do sieci sanitarnej czynnie podłączonych było 1 850 budynków, w tym 1 831 budynków mieszkalnych i zbiorowego zamieszkania., (956 – z obszaru miejskiego i 894 z obszarów wiejskich). Liczba awarii wynosiła 29, (11 – obszar miejski, 18 – obszar wiejski). Ścieki bytowe odprowadzone siecią kanalizacyjną stanowiły 215,0 dam³ (123,5 dam³ na obszarze miejskim, 91,5 dam³ na obszarach wiejskich).

12. 4. OCHRONA ŚRODOWISKA

PROGRAMU USUWANIA WYROBÓW ZAWIERAJĄCYCH AZBEST Z TERENU GMINY LUBAWKA NA LATA 2014-2032".

Program został wprowadzony Uchwałą nr II/33/15 Rady Miejskiej w Lubawce z dnia 26 lutego 2015 r. Celem programu jest:

1. oczyszczenie terenu Gminy Lubawka z azbestu poprzez usunięcie i unieszkodliwienie wyrobów zawierających azbest,
2. eliminacja negatywnych skutków zdrowotnych oddziaływania azbestu na człowieka,
3. likwidacja oddziaływania azbestu na środowisko zgodnie z obowiązującym prawem do końca 2032 roku.

W 2025 roku dofinansowano utylizację wyrobów azbestowych w ilości 18,120 Mg, pochodzących z 8 posesji, na łączną kwotę 29 721,30 zł, co znacząco przyczyniło się do poprawy bezpieczeństwa środowiskowego na terenie gminy.



PROGRAM „CZyste Powietrze”

„Czyste Powietrze” to kompleksowy program, który ma na celu poprawę jakości powietrza oraz zmniejszenie emisji gazów cieplarnianych poprzez wymianę źródeł ciepła i poprawę efektywności energetycznej budynków mieszkalnych jednorodzinnych. Skierowany jest on do właścicieli lub współwłaścicieli jednorodzinnych budynków mieszkalnych lub wydzielonych w takich budynkach lokali mieszkalnych z wyodrębnioną księgą wieczystą. Program dofinansowuje wymianę starych, nieefektywnych źródeł ciepła na paliwo stałe na nowoczesne źródła ciepła spełniające najwyższe normy oraz przeprowadzenie niezbędnych prac termomodernizacyjnych budynku.

Nabór wniosków prowadzony jest w trybie ciągłym, czyli wnioski oceniane są na bieżąco.

W Urzędzie Miasta działa Gminny punkt konsultacyjno-informacyjny programu „Czyste Powietrze”.

W ramach punktu mieszkańcy mogą skorzystać z bezpłatnych konsultacji w zakresie wymiany źródła ciepła oraz termomodernizacji budynku, złożyć wniosek o dofinansowanie w ramach programu oraz uzyskać pomoc w rozliczeniu dotacji po wykonaniu inwestycji.

Dnia 29 maja 2025 r. podjęto Uchwałę Nr VI/130/2025 Rady Miejskiej w Lubawce w sprawie wyrażenia zgody na zawarcie porozumienia międzygminnego dotyczącego powierzenia Gminie Kamienna Góra realizacji zadania w zakresie pełnienia roli operatora Programu „Czyste Powietrze” oraz prowadzenia punktu konsultacyjno- informacyjnego Programu „Czyste Powietrze”.

REALIZACJA PROGRAMU OCHRONY POWIETRZA

W roku 2025 na obszarze miejskim Gminy Lubawka przeprowadzono 20 kontroli źródeł ciepła, wymieniono 20 nieefektywnych źródeł ciepła, na obszarze wiejskim przeprowadzono 20 kontroli, wymieniono 13 nieefektywnych źródeł ciepła.

Szacunkowa całkowita liczba budynków z ogrzewaniem indywidualnym na terenie gminy wynosi 2 314.

Udział w ogólnopolskich akcjach edukacyjnych – 4

Liczba przeprowadzonych akcji edukacyjnych dotyczących czystości powietrza – 2

PROGRAM PRORYTETOWY CIEPŁE MIESZKANIE

W roku sprawozdawczym Gmina Lubawka kontynuowała realizację programu priorytetowego „Ciepłe Mieszkanie”, finansowanego ze środków Narodowego Funduszu Ochrony Środowiska i Gospodarki Wodnej (NFOŚiGW) we współpracy z Wojewódzkim Funduszem Ochrony Środowiska i Gospodarki Wodnej (WFOŚiGW) we Wrocławiu.

Program skierowany jest do właścicieli lokali mieszkalnych w budynkach wielorodzinnych (blokach oraz kamienicach), a także do małych wspólnot mieszkaniowych (od 3 do 7 lokali). Jego głównym celem jest poprawa jakości powietrza oraz zwiększenie efektywności energetycznej poprzez wymianę nieefektywnych źródeł ciepła na paliwa stałe (tzw. kopciuchów) oraz poprawę stanu stolarki okiennej i drzwiowej.

W 2025 r. złożono **31** wniosków dotyczących wymiany źródeł ciepła (w tym **1** wniosek wspólnoty mieszkaniowej) na łączną kwotę **430 143,58 zł**.

Zrealizowano inwestycje obejmujące 9 lokali mieszkalnych oraz 2 wspólnoty mieszkaniowe, dla których płatność została przesunięta na rok 2026, na łączną kwotę 473 000,00 zł.

POMNIKI PRZYRODY

Stan prawny pomników przyrody na terenie gminy Lubawka został zaktualizowany Uchwałą Nr XII/173/2025 Rady Miejskiej w Lubawce z dnia 30 października 2025 r.

Lp.	Miejscowość (nr działki)	Lokalizacja / Opis	Gatunek / Rodzaj	Obwód (cm)
1.	Błazejów (70/1)	Droga powiatowa, przy budynku nr 52	Kasztanowiec zwyczajny	323
2.	Błazejów (68/1)	Droga powiatowa, powyżej budynku nr 52	Kasztanowiec zwyczajny	361
3.	Chełmsko Śl. (90/4)	Droga powiatowa, przy ul. Sądeckiej 26	Kasztanowiec zwyczajny	392
4.	Chełmsko Śl. (132)	Droga gminna, przy ul. Ogrodowej 14	Lipa drobnolistna	487
5.	Błazejów (47/5)	Droga powiatowa, między budynkami 46 i 52	Lipa drobnolistna	441
6.	Jarkowice (414/4)	Droga gminna, naprzeciwko nr 136	Klon jawor	332
7.	Okrzeszyn (507)	Teren Nadleśnictwa Kamienna Góra	Skały, słupy porfirowe	nd.
8.	Uniemyśl (465)	Teren Nadleśnictwa Kamienna Góra	Słupy porfirowe (ostaniec)	nd.

KONTROLE ZBIORNIKÓW BEZODPŁYWOWYCH I PRZYDOMOWYCH OCZYSZCZALNI ŚCIEKÓW.

Zgodnie z obowiązującymi przepisami prawa, na gminach spoczywa ustawowy obowiązek prowadzenia systematycznych kontroli zbiorników bezodpływowych (szamb) oraz przydomowych oczyszczalni ścieków. Czynności te muszą być realizowane w cyklu co najmniej raz na dwa lata dla każdej nieruchomości. Podczas weryfikacji urzędnicy sprawdzają posiadanie aktualnej umowy podpisanej z firmą asenizacyjną oraz rachunków (dowodów opłat) potwierdzających regularny wywóz nieczystości ciekłych lub osadów ściekowych.

W roku sprawozdawczym na terenie Gminy Lubawka przeprowadzono łącznie **112** kontroli takich obiektów. Nadzór ten pozwala zweryfikować, czy częstotliwość opróżniania szamb jest adekwatna do pojemności zbiornika oraz liczby mieszkańców danej posesji (w przypadku oczyszczalni – czy jest zgodna z instrukcją eksploatacji).

13. ZASOBY MIESZKALNE I UŻYTKOWE

Fundamentem systemowych działań samorządu w obszarze polityki mieszkaniowej jest przyjęty Uchwałą Nr III/452/2023 Rady Miejskiej w Lubawce z dnia 23 lutego 2023 r. **„Wieloletni Program Gospodarowania Mieszkaniowym Zasobem Gminy Lubawka na lata 2023–2027”**. Dokument ten wyznacza strategiczne kierunki rozwoju, modernizacji oraz racjonalnego wykorzystania zasobów lokalowych gminy.

Głównym operatorem realizującym zadania w tym zakresie na terenie gminy jest Zakład Gospodarki Miejskiej (ZGM) w Lubawce – samorządowy zakład budżetowy powołany do bieżącego zaspokajania zbiorowych potrzeb mieszkańców w obszarach:

Administrowania zasobami: Bieżące zarządzanie lokalami mieszkalnymi, użytkowymi oraz gruntami gminy.

Zarządzania powierzonego: Obsługa nieruchomości stanowiących wspólność Gminy oraz Wspólnot Mieszkaniowych.

Działalności remontowo-inwestycyjnej: Planowanie i wykonawstwo prac konserwacyjnych, remontowych oraz inwestycji budowlanych.

Administrowany zasób gminy wg stanu na 31.12.2025 roku stanowił:

Kategoria	Szczegóły	Ilość	Powierzchnia / Uwagi	Wartość ewidencyjna
Zasób mieszkaniowy i lokale	Budynki mieszkalne	217	—	
	Budynki użytkowe	10	—	
	Budynki niemieszkalne	3	—	
	Lokale mieszkalne	2	—	
	łącznie	240	—	25.260.379,00 zł
Świetlice wiejskie	Świetlice	6	—	1 410 227,00 zł

Kaplice cmentarne	Lubawka, ul. Cmentarna – działka nr 433	1	2,2409 ha	122 467,00 zł
	Miszkowice – działka nr 189	1	0,59 ha	7 500,00 zł

Źródło: Urząd miasta, Wydział Finansowy.

Obiekty administrowane przez ZGM w Lubawce:

1. Obiekt parkowo-sportowo-rekreacyjny położony w Lubawce przy ul. Kamiennogórskiej w skład którego wchodzi: teren parku, plac zabaw dla dzieci, skatepark, siłownia zewnętrzna, wartość księgowa obiektu wynosi 284.068,00 zł
2. Ścieżka wokół stawu w „Parku Watra” w Lubawce wraz z zamontowanymi ławkami, hotelem dla owadów, tablicą edukacyjną o wartości 225.504,00 zł

Z kolei proces operacyjny, kryteria wyboru najemców oraz procedury przydziału realizowane są w oparciu o Uchwałę Nr IV/42/19 Rady Miejskiej w Lubawce z dnia 25 kwietnia 2019 r. w sprawie zasad wynajmowania lokali wchodzących w skład mieszkaniowego zasobu Gminy Lubawka (zgodnie z art. 20 ust. 1 ustawy o ochronie praw lokatorów).

Analiza potrzeb mieszkaniowych w roku sprawozdawczym:

W roku sprawozdawczym zapotrzebowanie na lokale z zasobu komunalnego utrzymywało się na wysokim poziomie. Na oficjalnych listach przydziału lokali mieszkaniowych zarejestrowano łącznie **76 osób**.

Struktura osób oczekujących na wsparcie mieszkaniowe w roku sprawozdawczym:

 Osoby oczekujące na najem socjalny lokalu: **24** osoby

 Osoby oczekujące na lokal mieszkalny do remontu: **23** osoby


 Osoby oczekujące na standardowy lokal mieszkalny: **29** osób

Dla Komisji Mieszkaniowej rok sprawozdawczy był okresem intensywnej pracy. W trakcie 7 formalnych posiedzeń Komisja dokonała szczegółowej weryfikacji wniosków, realizując politykę wsparcia rodzin o najniższych dochodach oraz osób zagrożonych wykluczeniem społecznym.

W wyniku podjętych decyzji zabezpieczono potrzeby mieszkaniowe poprzez przyznanie lokali oraz uregulowanie stanów prawnych dotychczasowych najemców:

 **9** lokali mieszkalnych (w tym 1 lokal przyznany w ramach tzw. rozgęszczenia mieszkaniowego);

 **9** lokali do remontu we własnym zakresie i z własnych środków finansowych beneficjentów;

 **7** lokali w ramach najmu socjalnego;

 **25** umów najmu socjalnego lokalu zostało skutecznie przedłużonych na kolejny okres.

Głównym kryterium, jakim kierowała się Komisja przy alokacji wolnych zasobów, była pomoc osobom i rodzinom znajdującym się w szczególnie trudnej lub kryzysowej sytuacji życiowej. Pomoc trafiła m.in.

do osób dotkniętych kryzysem bezdomności, osób z niepełnosprawnościami, usamodzielnianych wychowanków domów dziecka oraz rodzin zastępczych. Jednocześnie system elastycznie reagował na poprawę sytuacji materialnej i finansowej części wnioskodawców, umożliwiając im stabilizację warunków bytowych.

Efekty działalności Zakładu Gospodarki Miejskiej oraz Komisji Mieszkaniowej w roku sprawozdawczym wykazują wysoki poziom skuteczności w zarządzaniu zasobem komunalnym. Szczególne znaczenie ma rozdysponowanie aż 9 lokali do remontu we własnym zakresie – pozwala to na rewitalizację substancji mieszkaniowej bez bezpośredniego angażowania środków budżetu gminy, przy jednoczesnym skróceniu kolejki osób oczekujących. Działania te realnie wspierają politykę prorodzinną i osłonową Gminy Lubawka, trafiając do grup najbardziej potrzebujących stabilizacji lokalowej.

Zestawienie sprzedaży mienia w latach 2021 - 2025

MIENIE	2021	2022	2023	2024	2025
działki	10	2	4	5	2
lokale mieszkalne	14	10	15	11	8
użytkowanie wieczyste	1	0	0	0	0
grunt pod garażem	0	1	0	0	0
lokal użytkowy	0	0	1	0	0

Źródło: Urząd miasta, Wydział mienia i ochrony środowiska.

W roku sprawozdawczym Gmina Lubawka prowadziła aktywną politykę w zakresie gospodarowania zasobem nieruchomości, dążąc do optymalizacji wykorzystania mienia komunalnego oraz generowania dochodów budżetowych.

W ramach obrotu nieruchomościami dokonano sprzedaży kluczowych składników mienia, co zasiłowało budżet gminy łączną kwotą 456 997,00 zł. Na wynik ten złożyły się:

Lokale mieszkalne (8 szt.): 7 lokali sprzedano w trybie bezprzetargowym (głównie na rzecz dotychczasowych najemców, co sprzyja stabilizacji struktury własnościowej w gminie), 1 lokal sprzedano w trybie przetargowym.

Działki (2 szt.): Zbyte w trybie przetargowym, co pozwoliło na uzyskanie rynkowych stawek za grunty gminne.

Wykaz sprzedaży mienia w 2025 r.:

2025 rok			
Oznaczenie nieruchomości	Adres	Bonifikata	Forma sprzedaży
Lokal mieszkalny	Aleja Wojska Polskiego 33/4, Lubawka	60%	na rzecz najemcy
Lokal mieszkalny	Aleja Wojska Polskiego 46/4, Lubawka	80%	na rzecz najemcy
Lokal mieszkalny	Nadbrzeżna 14/3, Lubawka	80%	na rzecz najemcy
działka budowlana nr	Bukówka		przetarg
Lokal mieszkalny	Piastowska 12/2, Lubawka	80%	na rzecz najemcy

działka nr 172	Okrzeszyn		przetarg
lokal mieszkalny	ul. Kamiennogórska 5/8, Chełmsko Śląskie	70%	na rzecz najemcy
Lokal mieszkalny	ul. Karkonoska 8/6		przetarg
Lokal mieszkalny	ul. Drzymały 2/3, Lubawka	70%	na rzecz najemcy
Lokal mieszkalny	ul. Sudecka 22/5, Lubawka	70%	na rzecz najemcy

Źródło: Urząd miasta, Wydział mienia i ochrony środowiska.

Gmina zarządza szeroką siecią umów krótko- i długoterminowych z tytułu dzierżawy, które stanowią stałe źródło dochodu oraz pozwalają na zagospodarowanie nieużytkowanych gruntów. Obecnie w gminie funkcjonują **593** aktywne umowy dzierżawy. Z tego tytułu do budżetu gminy wpłynęła w minionym roku kwota 142 370,10 zł.

W ewidencji gminnej figuruje **106** aktywnych pozycji związanych z prawem użytkowania wieczystego oraz trwającymi procesami przekształceniowymi we własność. Struktura podmiotowa tej grupy przedstawia się następująco: osoby fizyczne: **98** podmiotów; osoby prawne: **8** podmiotów. Z tytułu opłat za użytkowanie wieczyste oraz opłat przekształceniowych do budżetu gminy wpłynęła kwota 93 751,40 zł.

14. WDROŻENIE ZAŁOŻEŃ PROGRAMU OCHRONY LUDNOŚCI I OBRONY CYWILNEJ ZE WSPARCIEM ŚRODKÓW ZEWNĘTRZNYCH

W roku sprawozdawczym istotnym sukcesem Gminy Lubawka w obszarze wzmocnienia bezpieczeństwa publicznego i odporności lokalnych struktur na sytuacje kryzysowe było pozyskanie dofinansowania w ramach krajowego *Programu Priorytetowego Ochrony Ludności i Obrony Cywilnej*, koordynowanego przez Ministerstwo Spraw Wewnętrznych i Administracji (MSWiA). Gmina otrzymała wsparcie finansowe w łącznej kwocie 976 555,59 zł. Program ten, wspierany strategicznym budżetem państwa, redefiniuje rolę samorządu gminnego w systemie bezpieczeństwa narodowego. Przyznane gminie środki dotacyjne pozwoliły na podjęcie kluczowych działań modernizacyjnych i zakupowych bez konieczności nadmiernego obciążania dochodów własnych budżetu, co stanowi wymierną korzyść finansową dla budżetu gminy.

Otrzymane środki zostały w całości i efektywnie rozdysponowane na budowę lokalnego systemu odporności i bezpieczeństwa w podziale na dwa główne strumienie finansowania:

Wydatki majątkowe (inwestycyjne): **655 054,59 zł** – przeznaczone na zakup trwałego, specjalistycznego sprzętu ratowniczego oraz kwatermistrzowskiego wysokiej wartości.

Wydatki bieżące: **321 501,00 zł** – przeznaczone na bieżące doposażenie, materiały, usługi oraz mniejsze zakupy sprzętowe niezbędne do prawidłowego funkcjonowania systemu ochrony ludności.

Wykaz zrealizowanych zakupów inwestycyjnych (Wydatki majątkowe):

💡 Zabezpieczenie energetyczne i oświetleniowe:

Zakup 2 profesjonalnych masztów oświetleniowych – 179 500,00 zł

Zakup mobilnego agregatu prądotwórczego o mocy 47 kVA – 138 000,00 zł

Zakup 6 przenośnych magazynów energii wraz z dedykowanymi panelami fotowoltaicznymi – 64 597,14 zł

Zabezpieczenie logistyczne i kwatermistrzowskie:

Zakup namiotu kwatermistrzowskiego wraz z kompletnym wyposażeniem – 47 747,00 zł

Zakup kontenerów mobilnych wraz z regałami magazynowymi – 38 000,00 zł

Zakup namiotu polowego wraz z wyposażeniem – 14 000,00 zł

Ratownictwo i zabezpieczenie kryzysowe:

Zakup mobilnej stacji uzdatniania wody – 109 470,00 zł

Zakup automatycznej workownicy do piasku (niezbędnej przy akcjach przeciwpowodziowych) – 49 200,00 zł.

Łączność kryzysowa:

Zakup telefonów satelitarnych (zapewniających ciągłość dowodzenia przy awarii sieci komórkowych) – 14 540,45 zł

Z wydatków bieżących zakupiono m. in.: plandeki, worki, zestawy ratownictwa medycznego, wały przeciwpowodziowe, osuszacze, odzież ochronną i łóżka polowe. Przeprowadzono również specjalistyczne szkolenia pracowników i służb.

15. PARTYCYPACJA SPOŁECZNA

Partycypacja społeczna to kluczowy element nowoczesnego zarządzania publicznego, oparty na aktywnym udziale mieszkańców w podejmowaniu decyzji dotyczących życia lokalnej wspólnoty. Gmina stwarza możliwości do dialogu z mieszkańcami, wspierając ich zaangażowanie poprzez konsultacje społeczne, zebrania wiejskie, inicjatywy oddolne czy współpracę z organizacjami pozarządowymi.

Dzięki otwartej komunikacji i włączeniu społeczności w procesy decyzyjne, możliwe jest lepsze dostosowanie działań samorządu do realnych potrzeb mieszkańców. Partycypacja nie tylko wzmacnia zaufanie do władz lokalnych, ale również buduje poczucie współodpowiedzialności za rozwój gminy.

15.1. FUNDUSZ SOŁECKI

W skład Gminy Lubawka wchodzi 14 jednostek pomocniczych - sołectw. Każde z nich posiada środki finansowe wyodrębnione w budżecie Gminy Lubawka, tj. fundusz sołecki, zagwarantowany na rzecz realizacji przedsięwzięć służących poprawie warunków życia ich mieszkańców. O przeznaczeniu środków decyduje zebranie wiejskie - mieszkańcy każdego sołectwa. Wydatki związane z realizacją Funduszu Sołeckiego w 2024 roku w Gminie Lubawka. przedstawiono w poniższym zestawieniu.

W 2025 roku wydatki poniesione w ramach funduszu sołeckiego wyniosły 272 230,61 zł, z czego 77 143,21 zł wydatkowano na zadania inwestycyjne a pozostałe 195 087,40 zł dotyczyło wydatków bieżących.

grupy zadań realizowanych w ramach funduszu sołeckiego	wartość
Zadania związane z doposażeniem placówek oświatowych	1 000,00 zł
Zadania związane z utrzymaniem oświetlenia drogowego	13 369,18 zł
Zadania związane z funkcjonowaniem zewnętrznych terenów i obiektów gminnych	82 627,08 zł
Zadania związane z funkcjonowaniem świetlic wiejskich	32 758,00 zł
Zadania w zakresie utrzymania infrastruktury drogowej	43 342,82 zł

Działania promocyjno - integracyjne sołectw	45 275,46 zł
Zadania związane zabezpieczeniem gotowości bojowej przez OSP	11 913,11 zł
Zadania w zakresie bezpieczeństwa-monitoring	22 374,90 zł
Zadania w zakresie kultury fizycznej	19 570,06 zł

Tabela: Fundusz sołecki z podziałem na sołectwa

22 866,91 zł	FS Błażejów
17 995,41 zł	FS Błażkowa
20 652,04 zł	FS Bukówka
40 975,29 zł	FS Chełmsko Śl.
24 338,57 zł	FS Jarkowice
33 314,09 zł	FS Miskowice
16 188,42 zł	FS Niedamirów
5 446,38 zł	FS Okrzeszyn
23 170,25 zł	FS Opawa
12 058,00 zł	FS Paczyn
13 575,27 zł	FS Paprotki
18 007,63 zł	FS Stara Białka
12 190,42 zł	FS Szczepanów
11 451,93 zł	FS Uniemyśl

Przedstawione powyżej kwoty przekazane do funduszu sołeckiego zawierają m.in. koszty realizacji przedsięwzięć inwestycyjnych realizowanych w ramach tego funduszu. Poniżej znajdziecie Państwo wykaz zrealizowanych zadań inwestycyjnych, których koszty pokryte zostały z niniejszego funduszu z podziałem na poszczególne sołectwa.

FS	Opis	Kwota (zł)
Błażkowa	Wykonanie oświetlenia przy drodze gminnej (dokumentacja projektowa).	5 000,00
Chełmsko Śl.	Wykonanie monitoringu plac zabaw.	19 000,00
	Zakup materiałów budowlanych i wyposażenia do wykonania boiska do gry w bulle na terenie ZSP Chełmsko Śląskie / zakup urządzeń do gry w bulle na terenie ZSP w Chełmsku Śląskim.	979,96

Jarkowice	Wykonanie oświetlenia w sołectwie / rozbudowa oświetlenia drogowego w miejscowości Jarkowice.	6 750,00
Niedamirów	Usługa wykonania oświetlenia na boisku sportowym oraz zakup materiałów.	2 000,00
Okrzeszyn	zakup pomieszczenia gospodarczego i materiałów budowlanych do montażu na boisku / wykonanie dokumentacji projektowej w zakresie zagospodarowania terenu dla planowanej budowy budynku gospodarczego oraz zakup 10 szt. krawężników drogowych potrzebnych do montażu.	2 195,06
Opawa	Wykonanie remontu schodów na boisku / przebudowano wejście na boisko poprzez montaż schodów metalowych wraz z poręczami.	15 375,00
Paczyn	Budowa wiaty na placu zabaw / wykonanie prac polegających na dobudowaniu ścian istniejącej wiaty biesiadnej.	11 558,00
Stara Białka	Zakup materiałów budowlanych do budowy wiaty / zakupiono kleje, emulsje, wkręty, folie, krawężniki, pakiety kominowe wraz z obudową, bloczki betonowe, cement	4 785,19
Uniemyśl	Budowa drewnianej wiaty przystankowej / zakres robót obejmował w szczególności: rozbiórkę istniejącej wiaty przystankowej, wykonanie nowej konstrukcji drewnianej, wykończenie zewnętrzne deską elewacyjną, wykonanie ławki wewnątrz wiaty, wykonanie pokrycia dachowego wraz z niezbędnymi obróbkami.	9 500,00
	Wartość łączna:	77 143,21

15.2. BUDŻET OBYWATELSKI

Budżet Obywatelski stanowi kluczowy instrument partycypacji społecznej, oddający w ręce mieszkańców Gminy Lubawka realny wpływ na kształtowanie lokalnej przestrzeni. W ramach tego mechanizmu każdy mieszkaniec ma prawo zgłosić własny pomysł, który po uzyskaniu poparcia minimum 25 osób, poddawany jest szczegółowej weryfikacji. Proces oceny, prowadzony przez Urząd Miasta, uwzględnia nie tylko kryteria formalne, ale także techniczne i finansowe możliwości realizacji zadania, zapewniając gospodarność i efektywność wydatkowanych środków publicznych.

W ramach Budżetu Obywatelskiego Gminy Lubawka w roku 2025 głosowaniu poddane zostały 4 projekty:

- Modernizacja publicznego placu zabaw w Chełmsku Śląskim przy ul. Lubawskiej
- Psi-Landia
- Rewitalizacja placu zabaw "OAZA" przy ul. Bocznej w Lubawce
- Park linowy przy stadionie w Lubawce.

Zgodnie z wolą mieszkańców wygrał projekt, dotyczący Modernizacji publicznego placu zabaw w Chełmsku Śląskim. Projekt modernizacji placu zabaw w Chełmsku Śląskim to inwestycja w aktywność, integrację i bezpieczeństwo mieszkańców. Nowe atrakcje – tyrolka, altana, huśtawki, karuzela i strefa gier – stworzą nowoczesne miejsce do zabawy i wypoczynku dla dzieci, młodzieży i całych rodzin. Plac zabaw stanie się przestrzenią międzypokoleniowych spotkań, wspierającą rozwój, rekreację i budowanie więzi społecznych. Planowany koszt inwestycji 120.000,00 zł. Realizacja zadania została przesunięta na rok 2026.

15.3. ORGANIZACJE POZARZĄDOWE

W ramach współpracy z organizacjami pozarządowymi Gmina Lubawka podejmowała zarówno współpracę finansową, jak i pozafinansową. Jedną z form współpracy finansowej było udzielenie dotacji na realizację zadań z zakresu upowszechniania kultury, kultury fizycznej, sportu i rekreacji.

W roku 2025 w ramach otwartego konkursu ofert na realizację zadań publicznych ogłoszonego Zarządzeniem Nr 5/2025 Burmistrza Miasta Lubawka z dnia 13 stycznia 2025 r. na wspieranie realizacji zadań dla mieszkańców gminy Lubawka wysokość środków publicznych przeznaczonych w budżecie gminy wynosiła w zakresie:

- 1) Wspierania i upowszechniania kultury fizycznej – 145.000,00 zł;
- 2) Kultury, sztuki i ochrony dóbr kultury i dziedzictwa narodowego - 9.000,00 zł;
- 3) Turystyki i krajoznawstwa – 7.000,00 zł.

Na otwarty konkurs wpłynęło 20 ofert. Po weryfikacji formalnej do oceny merytorycznej zakwalifikowano 18 ofert.

- W ramach upowszechniania kultury fizycznej i sportu, utrzymanie obiektów sportowych dotacją przyznano 14 podmiotom;
- W ramach upowszechniania Kultury, sztuki i ochrony dóbr kultury i dziedzictwa narodowego dotacją przyznano 2 podmiotom;
- W ramach upowszechniania Turystyki i krajoznawstwa dotacją przyznano 2 podmiotom;

W roku 2025 współpraca Gminy Lubawka z organizacjami pozarządowymi oraz podmiotami prowadzącymi działalność pożytku publicznego układała się wielopłaszczyznowo i obejmowała różnorodne sfery życia społecznego. Partnerstwo to opierało się na ustawowych zasadach suwerenności stron, efektywności, partnerstwa, jawności oraz uczciwej konkurencji.

Włączenie lokalnych organizacji w bezpośrednią realizację zadań publicznych gminy pozwoliło na skuteczniejsze zaspokajanie potrzeb mieszkańców oraz umocniło pozytywne relacje między sektorem obywatelskim a lokalnym samorządem. Dla bieżącego funkcjonowania stowarzyszeń i fundacji kluczowe znaczenie miało zarówno wsparcie finansowe, jak i pozafinansowe oferowane przez gminę, a także przestrzeń do integracji i wymiany doświadczeń.

Tryb pozakonkursowy (tzw. małe granty): Na podstawie art. 19a ustawy o działalności pożytku publicznego i o wolontariacie, wsparcie finansowe na realizację zadań publicznych otrzymało 5 podmiotów. Tryb ten pozwolił na szybkie i elastyczne reagowanie na oddolne inicjatywy mieszkańców.

Dotacje celowe: Udzielono wsparcia finansowego 2 podmiotom na realizację konkretnych celów publicznych w roku 2025.

Realizowana w 2025 roku polityka wspierania organizacji pozarządowych w Gminie Lubawka wykazuje, że lokalny sektor jest kluczowym partnerem samorządu w budowaniu kapitału społecznego. Łączenie instrumentów finansowych (7 dotacji) z doradztwem pozafinansowym pozwala na profesjonalizację działań naszych stowarzyszeń, co przekłada się na bogatszą ofertę kulturalną, sportową i społeczną skierowaną bezpośrednio do mieszkańców gminy.

15.4. GMINNA RADA SPORTU

Gminna Rada Sportu pełni funkcję kluczowego organu opiniodawczego i doradczego Burmistrza Miasta Lubawka w zakresie kultury fizycznej i sportu. Do jej głównych zadań należy m.in. opiniowanie strategii rozwoju gminy w obszarze kultury fizycznej, opiniowanie projektów uchwał dotyczących rozwoju sportu, wspieranie inicjatyw sportowych oraz integracja lokalnych klubów i stowarzyszeń. Skład Rady zrzesza przedstawicieli organizacji pozarządowych, klubów sportowych oraz działaczy zaangażowanych w krzewienie aktywnego trybu życia na terenie gminy.

Rada funkcjonuje na mocy Zarządzenia Burmistrza Miasta Lubawka Nr 25/2021 z dnia 3 lutego 2021 r. W celu optymalizacji jej struktur i dostosowania regulaminu do bieżących potrzeb, w roku sprawozdawczym ramy prawne jej działania zostały zaktualizowane Zarządzeniami Nr 33/2025 oraz Nr 34/2025 z dnia 7 lutego 2025 r. Przepisy te na nowo sprecyzowały wytyczne dotyczące składu, zasad powoływania członków oraz wewnętrznego regulaminu pracy organu.

W 2025 roku Gminna Rada Sportu zebrała się na posiedzeniu, którego wiodącym celem była merytoryczna ocena i zaopiniowanie wniosków o przyznanie miejskich wyróżnień dla lokalnych talentów. Dzięki zaangażowaniu członków Rady, samorząd mógł skutecznie i transparentnie skierować wsparcie finansowe do najbardziej perspektywicznych sportowców reprezentujących Gminę Lubawka.

W efekcie przeprowadzonych procedur opiniodawczych w 2025 roku przyznano:

🏆 14 stypendiów sportowych – stanowiących regularne wsparcie finansowe dla zawodników osiągających wysokie wyniki we współzawodnictwie krajowym i międzynarodowym;

🏆 1 nagrodę sportową – będącą jednorazowym uhonorowaniem wybitnych osiągnięć trenera lub zawodnika za ich wkład w promocję gminy.

16. WYJĄTKOWE WYDARZENIA W GMINIE LUBAWKA – 2025 ROK PEŁEN EMOCJI, INSPIRACJI I INTEGRACJI

Centrum Aktywizacji - Shanti Volunteer Association (SVA) z Tokio

13 marca 2025 r.

Dzięki współpracy z japońską organizacją Shanti Volunteer Association (SVA) z Tokio, budynek dawnego przedszkola w Lubawce przeszedł gruntowną modernizację. Obiekt zyskał nową funkcję jako nowoczesne Centrum Aktywizacji. Placówka, wyposażona w dwie sale warsztatowe oraz salę wykładową, stała się kluczowym punktem na mapie gminy, służącym integracji obywateli Ukrainy z lokalną społecznością oraz wspieraniu wspólnych inicjatyw społecznych.



Sportowe Pogranicze – wspólny bieg po granicy

4-5 kwietnia 2025 r.

W VI edycji Patrolu Granicznego, udział wzięło 500 uczestników. Wydarzenie to było międzynarodowym zawodem biegowym i MTB, w którym uczestniczyli m. in. Funkcjonariusze służb mundurowych. Zawody rozegrano na dwóch dystansach: 20 km oraz 53 km



Bieg Kruczej Skały – Lubawka- skocznia narciarska

25 maja 2025 r.

Zawody zostały przeprowadzone na historycznym obiekcie – najstarszej skoczni narciarskiej w Polsce. Organizacja wydarzenia była możliwa dzięki ścisłej współpracy z partnerem zagranicznym, Skiflugschanze Oberstdorf. Uczestnicy rywalizowali na dwóch dystansach: 2,8 km oraz 8,4 km (3 pętle po 2,8 km). Ze względu na limit startujących ustalony na 150 osób, zapisy koordynowano w formie elektronicznej poprzez dedykowaną platformę.



Międzynarodowy Kolejkowy Dzień Dziecka

2 czerwca 2025 r.

W ramach transgranicznej współpracy zorganizowano Międzynarodowy Kolejkowy Dzień Dziecka, integrujący najmłodszych mieszkańców polsko-czeskiego pogranicza. Kluczowym punktem programu był przejazd pociągiem retro na trasie Lubawka – Žacléř – Lubawka. W wydarzeniu uczestniczyło łącznie 200 dzieci, w tym 135 uczniów Zespołu Szkolno-Przedszkolnego w Lubawce oraz 65 uczniów ze szkoły podstawowej w Žacléřu. Inicjatywa ta stanowiła doskonałą okazję do wzmocnienia relacji partnerskich oraz promocji historycznego dziedzictwa kolejnictwa w regionie.



Złoty Orzeł i Gala Sportu

4 lipca 2025 r.

Nagroda przyznawana od 2006 roku, jest symbolem najwyższego uznania dla uczniów wyróżniających się w trzech dziedzinach: nauki, sportu i działalności artystycznej. Podczas tegorocznej edycji doceniono również sportowców reprezentujących lokalne kluby: MKS Orzeł Lubawka, Dragon Miskowice, MKS Chełmsko Śląskie, Flight Club Lubawka oraz MUKN” pod Stróżą” Lubawka



Wymiana młodzieży gmin partnerskich Lubawka- Ustka

6-13 lipca 2025 r.

W ramach partnerskiej współpracy Gminy Lubawka i Gminy Ustka zrealizowano wakacyjną wymianę dzieci. W projekcie uczestniczyło łącznie 40 osób – 20 dzieci z Ustki oraz 20 dzieci z Lubawki. Dzieci z Lubawki wypoczywały nad morzem w Ustce, natomiast ich rówieśnicy z Ustki mieli okazję poznać walory naszego regionu.



Projekt „Ekologia dla najmłodszych”

Od 10 lipca do 31 października 2025 r.

Budżet całkowity: 60 476,00 zł

Koszty kwalifikowane: 54 978,00 zł (90%)

Wkład własny: 5 498,00 zł (10%)

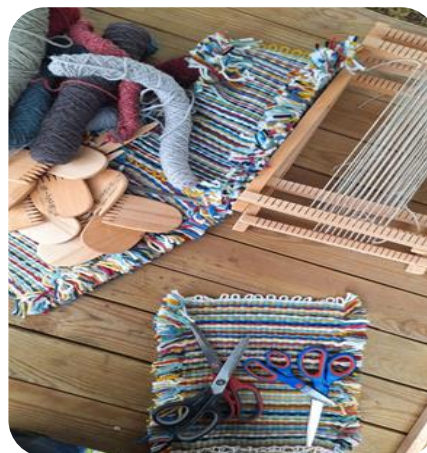
Przeprowadzono warsztaty z techniki cyjanotypii dla 20 nauczycieli reprezentujących 3 placówki oświatowe w MGOK w Lubawce. Zorganizowano warsztaty dla dzieci (łącznie ok. 60 uczestników z 3 szkół). Zrealizowano fotowycieczki dedykowane uczniom klas I–III. Przekazano pakiety materiałów edukacyjnych (książki, puzzle, karty) o wartości 1 000 zł dla każdej z trzech zaangażowanych szkół.



Święto Wsi Polskiej LENFEST Tkackie Lato 2025

12 lipca 2025 r.

Wydarzenie miało na celu promocję dziedzictwa kulturowego, tradycji wiejskich, lokalnych smaków i rzemiosła. Przyciągnęło licznych mieszkańców regionu oraz gości z innych części Dolnego Śląska. W ramach święta zaprezentowano m.in. regionalne potrawy przygotowane przez Koła Gospodyń Wiejskich, pokazy kulinarne na żywo oraz prezentacje dawnych zawodów, które wciąż są obecne na tym terenie. Gmina Lubawka pozyskała od Urzędu Marszałkowskiego kwotę 20.000,00 zł.



Sudecki Festiwal Historyczny- Kroniki Odkrywców

6 września 2025 r.

Rynek w Chełmsku Śląskim był miejscem III edycji Sudeckiego Festiwalu Historycznego „Kroniki Odkrywców”. Na realizację wydarzenia przeznaczono 15 000,00 zł ze środków własnych gminy.



Projekt „Wędrówki bez granic” – III edycja został zrealizowany na Stadionie Miejskim w Lubawce.

19 – 20 września 2025 r.

Dofinansowanie: 6 431,20 EUR (80%)

Środki własne gminy: 1 607,80 EUR

W wydarzeniu wzięło udział łącznie 200 uczestników z Polski i Czech, którzy mieli do wyboru trasy o długości 5 km oraz 20 km



Finale Dolnośląski Igrzysk w Biathlonie Letnim

24 września 2025 r.

Zawody przyciągnęły blisko 450 uczniów reprezentujących szkoły podstawowe i ponadpodstawowe z całego województwa dolnośląskiego. Wydarzenie było nie tylko platformą sportowej rywalizacji na wysokim poziomie, ale przede wszystkim skutecznym narzędziem promocji aktywności fizycznej oraz zasad *fair play* wśród młodzieży.



A poza tym:

Dni Lubawki 26 – 27 lipca 2025 r.

Koncerty w Domu Kultury m. in.: Piwnica pod Baranami, z klasyką przez Polskę, Don Vasył, Spotkania kulturalne, Kabarety i Stand-upy : Kacpra Rucińskiego, Michała Leję, Grzegorza Halamy

16.1. AKTYWNOŚĆ SZKÓŁ GMINNYCH

W roku 2025 placówki oświatowe Gminy Lubawka prowadziły intensywną działalność wykraczającą poza standardowy program nauczania. Aktywność trzech szkół gminnych skupiała się na budowaniu tożsamości lokalnej, wspieraniu talentów oraz integracji międzypokoleniowej.

Działalność Projektowa i Pozyskiwanie Środków:

Gminne placówki aktywnie pozyskiwały fundusze zewnętrzne i uczestniczyły w programach ogólnopolskich:

- Wsparcie merytoryczne: Udział kadry pedagogicznej w projektach pomocy psychologiczno-pedagogicznej (DODN Wrocław) oraz programie WOŚP „Ratujemy i Uczymy Ratować”.
- Programy rozwojowe: Realizacja Narodowego Programu Rozwoju Czytelnictwa, projektów „Mały Mistrz”, „Umiem Pływać” oraz „Akademia Pszczoła Bohater”.
- Inwestycje i darowizny: Dzięki współpracy z lokalnym biznesem doposażono szkoły w infrastrukturę ogrodową; środki pozyskane z organizacji kolonii letnich przeznaczono na fundusz 80-lecia polskiej szkoły oraz wymianę wykładzin.

Sukcesy i Osiągnięcia Uczniów:

- Naukowe: Prestiżowe włączenie uczennicy gminy do Uniwersytetu Liderów pod patronatem Marszałka Województwa i Kuratora Oświaty. Udział w konkursach „zDolny Ślązaczek” oraz „Biologia w akcji”.
- Sportowe: Organizacja Finału Dolnośląskiego Igrzysk Dzieci, sukcesy w biathlonie letnim (Mistrzostwa Województwa) oraz liczne starty w zawodach powiatowych z piłki nożnej i lekkoatletyki.

Edukacja Patriotyczna i Historyczna:

Szkoły pełniły rolę centrów pamięci narodowej poprzez organizację:

- Obchodów 15-lecia nadania imienia szkole oraz rocznic Agresji Związku Radzieckiego na Polskę i Zbrodni Katyńskiej.
- Gminnego Biegu Pamięci Żołnierzy Sybiru w Lubawce oraz uroczystych obchodów Święta Konstytucji 3 Maja i Święta Niepodległości.

Integracja Społeczna i Wolontariat:

Szczególny nacisk położono na współpracę międzypokoleniową i pomoc potrzebującym:

- Wsparcie Seniorów: Regularne wizyty uczniów w Dziennym Domu Pobytu Seniora w Bukówce oraz akcje z okazji Dnia Babci i Dziadka.
- Akcje charytatywne: Aktywne włączenie się w 33. Finał WOŚP, akcje „Pacuszka dla maluszka” oraz „Ile waży św. Mikołaj”.
- Ekologia: Cykliczne akcje „Sprzątanie Świata”, zbiórka elektrośmieci oraz sadzenie drzew i roślin na terenach przyszkolnych.

Turystyka i Edukacja Regionalna:

Zorganizowano bogaty program wycieczkowy, obejmujący zarówno region, jak i stolicę kraju:

- Wycieczki ogólnopolskie i regionalne: 3-dniowa wycieczka do Warszawy, wyjazdy do Kłodzka, Wałbrzycha (Muzeum, Teatr, Filharmonia) oraz Krzeszowa.
- Edukacja lokalna: Zwiedzanie zapory wodnej w Bukówce w ramach programu „Aktywni Błękitni”, wyjęcia do lokalnych instytucji (Policja, Straż Pożarna, Ośrodek Zdrowia, Apteka).

Profilaktyka i Bezpieczeństwo:

W trosce o dobrostan uczniów zrealizowano:

- Warsztaty profilaktyczne dotyczące ochrony zdrowia psychicznego dzieci i młodzieży.
- Cykliczne spotkania z funkcjonariuszami Policji (akcje: „Bezpieczne ferie”, „Bezpieczne wakacje”).
- Szkolenia z zakresu pierwszej pomocy prowadzone przez ratowników medycznych.

Tak szeroki wachlarz działań był możliwy dzięki ścisłej współpracy szkół z Burmistrzem Miasta, lokalnymi stowarzyszeniami oraz przedsiębiorcami, co podkreśla wspólnotowy charakter gminy.

17. AKTYWNOŚĆ ZEWNĘTRZNA



W raportowanym okresie Gmina Lubawka realizowała zadania z zakresu e-administracji, jawności życia publicznego oraz budowania nowoczesnego społeczeństwa informacyjnego w oparciu o wielokanałowy model komunikacji. Dywersyfikacja narzędzi cyfrowych – obejmująca serwisy rządowe, media społecznościowe oraz platformę wideo – pozwoliła na skuteczne dotarcie z informacją do zróżnicowanych grup odbiorców: mieszkańców, przedsiębiorców, organizacji pozarządowych oraz turystów.

I. OFICJALNE PORTALE TELEINFORMATYCZNE (KOMUNIKACJA FORMALNO-URZĘDOWA)

Oficjalny Serwis Internetowy Gminy (www.um.lubawka.eu)

Portal pełni funkcję wizerunkowo-informacyjnego oraz operacyjnego centrum kontaktu. Witryna charakteryzuje się wysoką dynamiką publikacji (aktualizacja następuje wielokrotnie w ciągu tygodnia) i zorganizowana jest wokół pięciu modułów tematycznych:

- **Centrum Aktualności:** Bieżące informacje o wydarzeniach lokalnych, inicjatywach społecznych, oficjalnych komunikatach urzędowych oraz postępach w realizacji projektów inwestycyjnych.
- **Strefa Mieszkańca:** Praktyczne dane teleadresowe struktur samorządowych, struktura i godziny pracy magistratu, baza wiedzy o gminnych jednostkach podległych, a także wykazy postępowań przetargowych oraz ogłoszenia o zbywaniu nieruchomości.
- **Platforma E-Uслуг:** Praktyczne wdrożenie narzędzi administracji cyfrowej, umożliwiające mieszkańcom załatwianie spraw urzędowych online za pośrednictwem platformy e-Urząd oraz dystrybucję informacji o kluczowych programach proekologicznych (np. „Czyste Powietrze”).
- **Budżet Obywatelski:** Wydzielona sekcja partycypacyjna, zawierająca pełną bazę danych o projektach zgłaszanych przez mieszkańców, regulaminach i procedurach głosowania oraz stopniu ewaluacji wybranych do realizacji inicjatyw.
- **Moduł Turystyczno-Promocyjny:** Kompendium wiedzy o walorach przyrodniczych i zabytkach regionu, kalendarz wydarzeń kulturalnych oraz strefa promocji aktywności fizycznej (w tym flagowych projektów sportowych, takich jak ekstremalny bieg „Patrol Graniczny”).

Biuletyn Informacji Publicznej (bip.lubawka.eu)

BIP stanowi prawnie usankcjonowany, urzędowy publikator, gwarantujący powszechny dostęp do danych o statusie prawnym i finansowym gminy. W serwisie systematycznie zabezpieczane są:

- **Akty prawa miejscowego:** Pełne rejestry uchwał podejmowanych przez Radę Miejską w Lubawce, w tym dokumenty budżetowe, sprawozdania finansowe oraz plany zagospodarowania przestrzennego.
- **Rozstrzygnięcia organu wykonawczego:** Zarządzenia Burmistrza regulujące bieżące decyzje administracyjne, strukturalne, a także procedury przetargowe i majątkowe.
- **Obwieszczenia i komunikaty:** Oficjalne ogłoszenia dotyczące m.in. terminów i tematów konsultacji społecznych oraz programów wsparcia.

Wymóg Dostępności (WCAG) i Internacjonalizacja: Wpisując się w rygorystyczne standardy dostępności stron publicznych, serwisy cyfrowe Gminy Lubawka są w pełni dostosowane do potrzeb osób z niepełnosprawnościami (wzrokowymi i ruchowymi). Dodatkowo, witryna gminy posiada pełną wersję w języku czeskim, co ułatwia przepływ informacji w rejonie transgranicznym i wspiera promocję turystyczno-gospodarczą w obrębie Euroregionu.

II. MEDIA SPOŁECZNOŚCIOWE I INTERAKTYWNE (BUDOWANIE SPOŁECZNOŚCI ONLINE)

Oficjalny Profil na Facebooku: "Gmina Lubawka – Okolice, w której się zakochasz"

Dostępny pod adresem facebook.com/gminalubawka profil stanowi najbardziej dynamiczny i bezpośredni kanał codziennej komunikacji z mieszkańcami oraz turystami. Aktualizowany kilka razy w tygodniu, realizuje zadania w zakresie:

- **Szybkiego reagowania informacyjnego:** Publikacja natychmiastowych komunikatów urzędowych, ostrzeżeń kryzysowych oraz bieżących ogłoszeń o inicjatywach społecznych.
- **Multimedialnych relacji:** Udostępnianie fotogalerii i materiałów wideo dokumentujących uroczystości, festyny, sesje Rady Miejskiej oraz inne istotne wydarzenia z życia gminy.
- **Dwustronnej interakcji:** Narzędzie umożliwia budowanie silnej społeczności online poprzez opcję komentowania postów, zadawania pytań oraz bezpośredniego dzielenia się opiniami przez mieszkańców, co stanowi cenny element dialogu społecznego.

Oficjalny Kanał Wideo YouTube: Gmina Lubawka TV

Kanał dostępny pod adresem youtube.com/@gminalubawkatv2510 pełni rolę **cyfrowego archiwum audiowizualnego** oraz transparentnego rejestru działań samorządu. Materiały publikowane są regularnie (kilka razy w miesiącu), są w pełni jawne, publiczne i nie wymagają logowania. Struktura publikacji obejmuje:

- **Transparentność władzy:** Transmisje oraz pełne nagrania archiwalne z oficjalnych sesji Rady Miejskiej, dające mieszkańcom stałą możliwość kontrolowania procesów decyzyjnych w gminie.
- **Kronikę kulturalno-społeczną:** Filmy dokumentujące unikalne tradycje, wydarzenia kulturalne i religijne (np. „Mała Wielkanoc”, „Niedziela Palmowa”) oraz relacje z konkursów aktywizujących lokalne sołectwa.

Podsumowując, tak skonstruowany ekosystem informacyjny Gminy Lubawka w pełni wspiera przejrzystość działań administracji samorządowej, skutecznie promuje lokalne inicjatywy oraz stwarza mieszkańcom realne warunki do aktywnego uczestnictwa w życiu społeczno-kulturalnym gminy.

Zintegrowany System Komunikacji Społecznej

OFICJALNY PORTAL GMINY

www.um.lubawka.eu

E-urząd i e-usługi, bieżące aktualności, moduł turystyczny, budżet obywatelski. Aktualizacja kilka razy w tygodniu.

BIULETYN INFORMACJI PUBLICZNEJ

bip.lubawka.eu

Prawo miejscowe, uchwały Rady Miejskiej, oficjalne zarządzenia Burmistrza, rejestry zamówień publicznych i przetargi.

MEDIA SPOŁECZNOŚCIOWE

facebook.com/gminalubawka

„Okolice, w której się zakochasz” – szybkie komunikaty, fotorelacje z wydarzeń i festynów, bezpośrednia interakcja z mieszkańcami.

CYFROWE ARCHIWUM WIDEO

Gmina Lubawka TV (YouTube)

Publiczne transmisje i nagrania z sesji Rady Miejskiej, kronika wideo z uroczystości kulturalnych oraz promocja lokalnych inicjatyw.

18. WSPÓŁPRACA PARTNERSKA I RELACJE MIĘDZYNARODOWE GMINY LUBAWKA

W raporcie rocznym działania Gminy Lubawka w zakresie dyplomacji samorządowej, integracji europejskiej oraz wymiany doświadczeń instytucjonalnych realizowane były w oparciu o oficjalne umowy partnerskie. Sieć miast i gmin partnerskich obejmuje strategiczne kierunki transgraniczne (Republika Czeska) oraz kluczowy kierunek krajowy (polskie wybrzeże).

I. PARTNERSTWO TRANSGRANICZNE (KIERUNEK CZESKI)

Miasto Žacléř (Tradycja i Bezpieczeństwo)

Współpraca z Miastem Žacléř stanowi najstarszy i najbardziej zakorzeniony filar międzynarodowych relacji Gminy Lubawka, nawiązany formalnie **2 kwietnia 1996 r.** Porozumienie zawarte na czas nieokreślony koncentruje się na budowaniu zaufania i wielopłaszczyznowej integracji społeczności lokalnych.

- **Wymiana społeczno-instytucjonalna:** Aktywne wspieranie kontaktów między szkołami, klubami sportowymi oraz instytucjami kultury z obu stron granicy, połączone z organizacją wspólnych wydarzeń artystycznych.
- **Transfer wiedzy komunalnej:** Wymiana dobrych praktyk w zakresie gospodarki komunalnej, urbanistyki oraz ochrony środowiska naturalnego w rejonie transgranicznym.
- **Partnerstwo Służb Ratowniczych (Wyróżnik):** Szczególnym i niezwykle istotnym elementem relacji jest podpisane **24 października 2008 r. porozumienie dotyczące współpracy jednostek Ochotniczych Straży Pożarnych**. Dokument ten w sposób formalny reguluje zasady wspólnych działań ratowniczych, transgranicznych ćwiczeń oraz szkoleń, co bezpośrednio podnosi poziom bezpieczeństwa mieszkańców obu gmin.

Gmina Tetín (Nowe Impulsy Integracji)

Od **28 lutego 2023 r.** Gmina Lubawka oficjalnie rozwija relacje partnerskie z czeską miejscowością Tetín na podstawie bezterminowego **Memorandum o Współpracy**. Partnerstwo to wpisuje się w rygory umowy między Krajem Hradeckim a Województwem Dolnośląskim (z 2003 r.).

- **Priorytety:** Wspólne działanie na rzecz realizacji projektów transgranicznych, promocja turystyki, ochrona dziedzictwa historyczno-kulturowego oraz wzajemny transfer doświadczeń urzędowych.
- **Aspekt formalny:** Dokument sporządzono w Lubawce w wersji polskiej i czeskiej – obie posiadają równą moc prawną i są w pełni spójne z przepisami prawa krajowego oraz unijnego.

II. PARTNERSTWO KRAJOWE (WYMIANA POTENCJAŁÓW)

Gmina Ustka (Samorządowy Most Północ-Południe)

Oficjalne partnerstwo z nadmorską Gminą Ustka opiera się na unikalnym połączeniu skrajnych potencjałów przyrodniczych, krajobrazowych oraz kulturowych (góry i morze). Współpraca ta służy wymianie dobrych praktyk w zarządzaniu publicznym i aktywizacji mieszkańców.

- **Wymiana Młodzieży i Turystyka Letnia:** Główny nacisk w umowie położono na organizację wzajemnych wizyt oraz programów wymiany dzieci i młodzieży szkolnej, ze szczególnym uwzględnieniem sezonu wakacyjnego.
- **Współpraca Sektora Kultury i NGO:** Koordynacja inicjatyw łączących lokalne środowiska artystyczne, organizacje pozarządowe i instytucje kultury w celu pielęgnowania historii i tradycji obu społeczności.
- **Rozwój Gospodarczy i Praktyki Urzędowe:** Finansowe i merytoryczne poszukiwanie wspólnych projektów zewnętrznych, promocja biznesu, kontaktów między przedsiębiorstwami oraz wymiana doświadczeń w obszarach: pomocy społecznej, ochrony zdrowia, usług dla obywateli i ekologii.

Sieć Partnerstwa i Współpracy Samorządowej

Oficjalne kierunki relacji krajowych oraz transgranicznych Gminy Lubawka

 ŽACLÉŘ REPUBLIKA CZEŠKA <hr/> <p>Partnerstwo od 1996 r. ★ Współpraca OSP</p>	 TETÍN REPUBLIKA CZEŠKA <hr/> <p>Memorandum od 2023 r. ✓ Projekty UE i Turystyka</p>	 USTKA POLSKA (BAŁTYK) <hr/> <p>Wymiana i Rozwój ⚙️ Wymiana Młodzieży</p>
---	--	---

Kierunki strategiczne: Transgraniczna integracja Euroregionu oraz Krajowa wymiana doświadczeń