

Formularz **zgłaszania** uwag do projektu „**Audytu krajobrazowego Województwa Dolnośląskiego**”

na podstawie art. 38b. ust. 2 pkt 2 Ustawy z dnia 27 marca 2003 r. o planowaniu i zagospodarowaniu przestrzennym (Dz. U. z 2024 r., poz. 1130)

1. Dane podmiotu zgłaszającego uwagi

Podmiot opiniujący	<u>Rada Miejska w Lubawce</u>
Imię i nazwisko, stanowisko osoby do kontaktu	<u>Arkadiusz Wierciński, Przewodniczący Rady Miejskiej w Lubawce</u>
telefon	
e-mail	

2. Uwagi do projektu Audytu krajobrazowego Województwa Dolnośląskiego

Lp.	Kod krajobrazu/ Nazwa formy ochrony	Numer załącznika	Treść uwagi	Uzasadnienie do uwagi	Propozycja zmiany
1.	<u>02-332.41-04</u> <u>Park Krajobrazowy</u> <u>Karkonosze – Góry Izerskie</u> <u>(proponowany)</u>	<u>Nr 10</u>	<u>Usunąć proponowaną</u> <u>formę ochrony przyrody tj.:</u> <u>Park Krajobrazowy</u> <u>Karkonosze – Góry</u> <u>Izerskie.</u>	<u>Teren proponowanego do</u> <u>utworzenia parku krajobrazowego</u> <u>jest obszarem zurbanizowanym, o</u> <u>miejskich zasadach</u> <u>zagospodarowania, w tym</u> <u>powstającej zabudowy</u> <u>mieszaniowej. Ponadto sposób</u>	<u>Pozostawić teren w</u> <u>dzisiejszym kształcie, tj. na</u> <u>zasadach zagospodarowania</u> <u>wynikających z miejscowego</u> <u>planu zagospodarowania</u> <u>przestrzennego i przepisów</u> <u>odrębnych ogólnie</u>

			<p><u>jego zagospodarowania jest od wielu lat usankcjonowany miejscowym planem zagospodarowania przestrzennego.</u></p> <p><u>Propozycja audytu niesie za sobą trudne do dokładnego oszacowania skutki negatywne, w szczególności w postaci możliwości ustalenia zakazów obowiązujących na terenie takiego parku, zgodnie z art. 17 ustawy o ochronie przyrody (m.in.: realizacji przedsięwzięć mogących znacząco oddziaływać na środowisko), które będą stać w kolizji z ustaleniami obowiązującego planu miejscowego.</u></p> <p><u>Ustalenia projektu audytu krajobrazowego w tym zakresie będą też bowiem obligatoryjnie uwzględniane w planie ogólnym gminy oraz przenoszone do planów miejscowych.</u></p> <p><u>Proponowany obszar parku zajmie ok. 25% powierzchni gminy (ponad 32 km² przy ogólnej powierzchni gminy 138 km²), która to powierzchnia nie była do tej pory objęta formą ochrony przyrody, a należy zauważyć, że istnieją już na terenie gminy obszary Natura2000</u></p>	<p><u>obowiązujących.</u></p> <p><u>W ślad za tym stosownie skorygować pozostałe treści audytu krajobrazowego.</u></p>
--	--	--	--	--

				<p><u>i inne formy ochrony przyrody. Tym samym przedstawiona propozycja znacząco godzi w interesy gminy i istotnie ogranicza jej możliwości rozwoju społeczno-gospodarczego, stoi w sprzeczności z obowiązującym od wielu lat planem miejscowym, a przede wszystkim nie bierze pod uwagę istniejącego ładu przestrzennego w rozumieniu przepisów ustawy o planowaniu i zagospodarowaniu przestrzennym.</u></p>	
2.	<p><u>02-332.41-05</u> <u>Park Krajobrazowy</u> <u>Karkonosze – Góry Izerskie</u> <u>(proponowany)</u></p>	<p><u>Nr 10</u></p>	<p><u>Usunąć proponowaną formę ochrony przyrody tj.: Park Krajobrazowy Karkonosze – Góry Izerskie.</u></p>	<p><u>Teren proponowanego do utworzenia parku krajobrazowego jest obszarem o przeznaczeniu m.in.: usługowo-przemysłowym tj. przeznaczony pod zabudowę związaną z gospodarczym wykorzystaniem bliskości granicy państwa oraz powstałej drogi ekspresowej S3 (np. centrum logistyczne, magazyny, itp.). Ponadto sposób jego zagospodarowania jest <u>od wielu lat usankcjonowany miejscowym planem zagospodarowania przestrzennego. Propozycja audytu niesie za sobą skutki negatywne, również w postaci możliwości ustalenia zakazów obowiązujących na terenie takiego parku, zgodnie z art. 17 ustawy o ochronie przyrody</u></u></p>	<p><u>Pozostawić teren w dzisiejszym kształcie, tj. na zasadach zagospodarowania wynikających z miejscowego planu zagospodarowania przestrzennego i przepisów odrębnych ogólnie obowiązujących. W ślad za tym stosownie skorygować pozostałe treści audytu krajobrazowego.</u></p>

				<p><u>(m.in.: realizacji przedsięwzięć mogących znacząco oddziaływać na środowisko), które będą stać w kolizji z ustaleniami obowiązującego planu miejscowego.:</u></p> <p><u>Ustalenia projektu audytu krajobrazowego w tym zakresie będą też obligatoryjnie uwzględniane w planie ogólnym gminy oraz przenoszone do planów miejscowych.</u></p> <p><u>Proponowany obszar parku zajmie ok. 25% powierzchni gminy (ponad 32 km² przy ogólnej powierzchni gminy 138 km²), która to powierzchnia nie była do tej pory objęta formą ochrony przyrody, a należy zauważyć, że istnieją już na terenie gminy obszary Natura2000 i inne formy ochrony przyrody. Tym samym przedstawiona propozycja znacząco godzi w interesy gminy i istotnie ogranicza jej możliwości rozwoju społeczno-gospodarczego, stoi w sprzeczności z obowiązującym od wielu lat planem miejscowym, a przede wszystkim nie bierze pod uwagę istniejącego ładu przestrzennego w rozumieniu przepisów ustawy o planowaniu i zagospodarowaniu</u></p>	
--	--	--	--	---	--

				przestrzennym..	
3.	02-332.41-12 Park Krajobrazowy Karkonosze – Góry Izerskie (proponowany)	Nr 10	Usunąć proponowaną formę ochrony przyrody tj.: Park Krajobrazowy Karkonosze – Góry Izerskie.	Teren proponowanego do utworzenia parku krajobrazowego jest obszarem obejmującym m.in.: sztuczny zbiornik wodny Bukówka, wskazany w dokumentach strategicznych gminy jako posiadający potencjał rozwojowy w zakresie turystyki i rekreacji. Ponadto sposób jego zagospodarowania jest od wielu lat usankcjonowany miejscowym planem zagospodarowania przestrzennego. Propozycja audytu niesie za sobą trudne do dokładnego oszacowania skutki negatywne, w szczególności w postaci możliwości ustalenia zakazów obowiązujących na terenie takiego parku, zgodnie z art. 17 ustawy o ochronie przyrody (m.in.: realizacji przedsięwzięć mogących znacząco oddziaływać na środowisko, użytkowania sprzętu wodnego na zbiornikach wodnych). Ustalenia projektu audytu krajobrazowego w tym zakresie będą też obligatoryjnie uwzględniane w planie ogólnym	Pozostawić teren w dzisiejszym kształcie, tj. na zasadach zagospodarowania wynikających z miejscowego planu zagospodarowania przestrzennego i przepisów odrębnych ogólnie obowiązujących. W ślad za tym stosownie skorygować pozostałe treści audytu krajobrazowego.

				<p><u>gminy oraz przenoszone do planów miejscowych.</u></p> <p><u>Proponowany obszar parku zajmie ok. 25% powierzchni gminy (ponad 32 km2 przy ogólnej powierzchni gminy 138 km2), która to powierzchnia nie była do tej pory objęta formą ochrony przyrody, a należy zauważyć, że istnieją już na terenie gminy obszary Natura2000 i inne formy ochrony przyrody. Tym samym przedstawiona propozycja znacząco godzi w interesy gminy i istotnie ogranicza jej możliwości rozwoju społeczno-gospodarczego, stoi w sprzeczności z obowiązującym od wielu lat planem miejscowym, a przede wszystkim nie bierze pod uwagę istniejącego ładu przestrzennego w rozumieniu przepisów ustawy o planowaniu i zagospodarowaniu przestrzennym..</u></p>	
4.	02-332.41-01 Park Krajobrazowy Karkonosze – Góry Izerskie (proponowany)	Nr 10	Usunąć proponowaną formę ochrony przyrody tj.: Park Krajobrazowy Karkonosze – Góry Izerskie.	<p>Teren proponowanego do utworzenia parku krajobrazowego jest obszarem, którego sposób zagospodarowania jest od wielu lat usankcjonowany miejscowym planem zagospodarowania przestrzennego. Propozycja audytu niesie za sobą trudne do dokładnego oszacowania skutki</p>	<p>Pozostawić teren w dzisiejszym kształcie, tj. na zasadach zagospodarowania wynikających z miejscowego planu zagospodarowania przestrzennego i przepisów odrębnych ogólnie obowiązujących. W ślad za tym stosownie</p>

			<p>negatywne, w szczególności w postaci możliwości ustalenia zakazów obowiązujących na terenie takiego parku, zgodnie z art. 17 ustawy o ochronie przyrody (m.in.: realizacji przedsięwzięć mogących znacząco oddziaływać na środowisko).</p> <p>Ustalenia projektu audytu krajobrazowego w tym zakresie będą też obligatoryjnie uwzględniane w planie ogólnym gminy oraz przenoszone do planów miejscowych.</p> <p>Proponowany obszar parku zajmie ok. 25% powierzchni gminy (ponad 32 km² przy ogólnej powierzchni gminy 138 km²), która to powierzchnia nie była do tej pory objęta formą ochrony przyrody, a należy zauważyć, że istnieją już na terenie gminy obszary Natura2000 i inne formy ochrony przyrody. Tym samym przedstawiona propozycja znacząco godzi w interesy gminy i istotnie ogranicza jej możliwości rozwoju społeczno-gospodarczego, <u>stoi w sprzeczności z obowiązującym od wielu lat planem miejscowym, a przede wszystkim nie bierze pod uwagę istniejącego ładu przestrzennego w rozumieniu</u></p>	<p>skorygować pozostałe treści audytu krajobrazowego.</p>
--	--	--	---	---

				przepisów ustawy o planowaniu i zagospodarowaniu przestrzennym.	
5,	02-332.41-02 Park Krajobrazowy Karkonosze – Góry Izerskie (proponowany)	Nr 10	Usunąć proponowaną formę ochrony przyrody tj.: Park Krajobrazowy Karkonosze – Góry Izerskie.	<p>Teren proponowanego do utworzenia parku krajobrazowego jest obszarem m.in. o przeznaczeniu usługowym tj. pod zabudowę związaną w wykorzystaniem potencjału rozwojowego w zakresie turystyki i rekreacji (np. tereny obiektów sportów zimowych). Ponadto sposób jego zagospodarowania jest od wielu lat usankcjonowany miejscowym planem zagospodarowania przestrzennego. Propozycja audytu niesie za sobą skutki negatywne, również w postaci możliwości ustalenia zakazów obowiązujących na terenie takiego parku, zgodnie z art. 17 ustawy o ochronie przyrody (m.in.: realizacji przedsięwzięć mogących znacząco oddziaływać na środowisko.</p> <p>Ustalenia projektu audytu krajobrazowego w tym zakresie będą też obligatoryjnie uwzględniane w planie ogólnym gminy oraz przenoszone do planów miejscowych.</p> <p>Proponowany obszar parku zajmie</p>	<p>Pozostawić teren w dzisiejszym kształcie, tj. na zasadach zagospodarowania wynikających z miejscowego planu zagospodarowania przestrzennego i przepisów odrębnych ogólnie obowiązujących.</p> <p>W ślad za tym stosownie skorygować pozostałe treści audytu krajobrazowego.</p>

				ok. 25% powierzchni gminy (ponad 32 km ² przy ogólnej powierzchni gminy 138 km ²), która to powierzchnia nie była do tej pory objęta formą ochrony przyrody, a należy zauważyć, że istnieją już na terenie gminy obszary Natura2000 i inne formy ochrony przyrody. Tym samym przedstawiona propozycja znacząco godzi w interesy gminy i istotnie ogranicza jej możliwości rozwoju społeczno-gospodarczego, stoi w sprzeczności z obowiązującym od wielu lat planem miejscowym, a przede wszystkim nie bierze pod uwagę istniejącego ładu przestrzennego w rozumieniu przepisów ustawy o planowaniu i zagospodarowaniu przestrzennym.	
6.	02-332.41-01 Proponowane powiększenie Karkonoskiego Parku Krajobrazowego, w miejsce dzisiejszej otuliny parku		Usunąć proponowane powiększenie Karkonoskiego Parku Narodowego i pozostawić wyłącznie otulinę tego parku w jej dzisiejszych granicach.	Audyt wskazuje powiększenie parku narodowego w granicach jego dzisiejszej otuliny, jednak nie wskazuje nowych granic otuliny, a tym samym nie uwzględnia brzmienia art. 11 ustawy z dnia 16 kwietnia 2004 r., o ochronie przyrody (Dz. U. z 2023 r., poz. 1336, ze zm.), zgodnie z którym istnieje konieczność wyznaczenia	Pozostawić teren w dzisiejszym kształcie, tj. jako otulinę Karkonoskiego Parku Krajobrazowego i na zasadach zagospodarowania wynikających z miejscowego planu zagospodarowania przestrzennego i przepisów odrębnych ogólnie obowiązujących.

			<p>nowej otuliny. Tym samym uniemożliwia pełną ocenę skutków społecznych i gospodarczych jego wprowadzenia powiększenia.</p> <p>Jednocześnie, z uwagi na skalę powiększenia parku narodowego, przy wzięciu pod uwagę pozostałych form ochrony przyrody istniejących na terenie gminy lub proponowanych w audycie (Park Krajobrazowy Karkonosze – Góry Izerskie), zapisy audytu sprawiają, że teren gminy Lubawka zdecydowanej większości będzie objęte jakąś z form ochrony, co istotnie ogranicza możliwości rozwojowe gminy i nie jest w żaden szczególny sposób uzasadnione. Proponowane powiększenie parku narodowego negatywnie będzie oddziaływało na:</p> <ul style="list-style-type: none"> a) gospodarkę leśną (ograniczenie działalności Nadleśnictwa i upadek podmiotów gospodarczych świadczących usługi leśne) b) zanik kół łowieckich na terenie gminy, c) ograniczanie produkcji rolnej i zwiększenie szkód powodowanych przez zwierzynę d) sprzeczne ustalenia audytu krajobrazowego z ustaleniami 	<p>W ślad za tym stosownie skorygować pozostałe treści audytu krajobrazowego.</p>
--	--	--	--	---

				<p>miejscowego planu zagospodarowania przestrzennego gminy dla miejscowości Niedamirów, Opawa, Jarkowice, Miszkowice w zakresie: terenów sportu i rekreacji, usługi ponadpodstawowe, budownictwo rekreacyjne i letniskowe, tereny zabudowy mieszkaniowej. Ustalenia audytu w tym zakresie, poprzez swoją jednowymiarowość, naruszają przepisy ustawy o planowaniu i zagospodarowaniu przestrzennym, w szczególności istniejący ład przestrzenny w rozumieniu nadanym mu treścią art. 2 pkt 1 (jako harmonijna całość), a także zasadę zrównoważonego rozwoju poprzez brak uwzględnienia ukształtowanych i obowiązujących przez wiele minionych lat kierunków i sposobów zagospodarowania przestrzeni gminy Lubawka.</p>	
7.	02-332.37-06 Proponowane powiększenie Karkonoskiego Parku Krajobrazowego, w miejsce dzisiejszej otuliny parku		Usunąć proponowane powiększenie Karkonoskiego Parku Narodowego i pozostawić wyłącznie otulinę tego parku w jej dzisiejszych granicach.	Audyt wskazuje powiększenie parku narodowego w granicach jego dzisiejszej otuliny, jednak nie wskazuje nowych granic otuliny, a tym samym nie uwzględnia brzmienia art. 11 ustawy z dnia 16 kwietnia 2004 r., o ochronie	Pozostawić teren w dzisiejszym kształcie, tj. jako otulinę Karkonoskiego Parku Krajobrazowego i na zasadach zagospodarowania wynikających z miejscowego planu zagospodarowania

			<p>przyrody (Dz. U. z 2023 r., poz. 1336, ze zm.), zgodnie z którym istnieje konieczność wyznaczenia nowej otuliny. Tym samym uniemożliwia pełną ocenę skutków społecznych i gospodarczych jego wprowadzenia powiększenia.</p> <p>Jednocześnie, z uwagi na skalę powiększenia parku narodowego, przy wzięciu pod uwagę pozostałych form ochrony przyrody istniejących na terenie gminy lub proponowanych w audycie (Park Krajobrazowy Karkonosze – Góry Izerskie), zapisy audytu sprawiają, że teren gminy Lubawka zdecydowanej większości będzie objęte jakąś z form ochrony, co istotnie ogranicza możliwości rozwojowe gminy i nie jest w żaden szczególny sposób uzasadnione. Proponowane powiększenie parku narodowego negatywnie będzie oddziaływało na:</p> <ul style="list-style-type: none">a) gospodarkę leśną (ograniczenie działalności Nadleśnictwa i upadek podmiotów gospodarczych świadczących usługi leśne)b) zanik kół łowieckich na terenie gminy,c) ograniczanie produkcji rolnej i zwiększenie szkód powodowanych	<p>przestrzennego i przepisów odrębnych ogólnie obowiązujących.</p> <p>W ślad za tym stosownie skorygować pozostałe treści audytu krajobrazowego.</p>
--	--	--	--	---

				<p>przez zwierzynę</p> <p>d) sprzeczne ustalenia audytu krajobrazowego z ustaleniami miejscowego planu zagospodarowania przestrzennego gminy dla miejscowości Niedamirów, Opawa, Jarkowice, Miskowice w zakresie: terenów sportu i rekreacji, usługi ponadpodstawowe, budownictwo rekreacyjne i letniskowe, tereny zabudowy mieszkaniowej. Ustalenia audytu w tym zakresie, poprzez swoją jednowymiarowość, naruszają przepisy ustawy o planowaniu i zagospodarowaniu przestrzennym, w szczególności istniejący ład przestrzenny w rozumieniu nadanym mu treścią art. 2 pkt 1 (jako harmonijna całość), a także zasadę zrównoważonego rozwoju poprzez brak uwzględnienia ukształtowanych i obowiązujących przez wiele minionych lat kierunków i sposobów zagospodarowania przestrzeni gminy Lubawka.</p>	
8.	02-332.41-02 Proponowane powiększenie Karkonoskiego Parku Krajobrazowego, w miejsce		Usunąć proponowane powiększenie Karkonoskiego Parku Narodowego i pozostawić	Audyt wskazuje powiększenie parku narodowego w granicach jego dzisiejszej otuliny, jednak nie wskazuje nowych granic otuliny, a	Pozostawić teren w dzisiejszym kształcie, tj. jako otulinę Karkonoskiego Parku Krajobrazowego i na

	dzisiejszej otuliny parku		wyłącznie otulinę tego parku w jej dzisiejszych granicach.	<p>tym samym nie uwzględnia brzmienia art. 11 ustawy z dnia 16 kwietnia 2004 r., o ochronie przyrody (Dz. U. z 2023 r., poz. 1336, ze zm.), zgodnie z którym istnieje konieczność wyznaczenia nowej otuliny. Tym samym uniemożliwia pełną ocenę skutków społecznych i gospodarczych jego wprowadzenia powiększenia.</p> <p>Jednocześnie, z uwagi na skalę powiększenia parku narodowego, przy wzięciu pod uwagę pozostałych form ochrony przyrody istniejących na terenie gminy lub proponowanych w audycie (Park Krajobrazowy Karkonosze – Góry Izerskie), zapisy audytu sprawiają, że teren gminy Lubawka zdecydowanej większości będzie objęte jakąś z form ochrony, co istotnie ogranicza możliwości rozwojowe gminy i nie jest w żaden szczególnie sposób uzasadnione. Proponowane powiększenie parku narodowego negatywnie będzie oddziaływało na:</p> <ul style="list-style-type: none"> a) gospodarkę leśną (ograniczenie działalności Nadleśnictwa i upadek podmiotów gospodarczych świadczących usługi leśne) b) zanik kół łowieckich na terenie 	<p>zasadach zagospodarowania wynikających z miejscowego planu zagospodarowania przestrzennego i przepisów odrębnych ogólnie obowiązujących. W ślad za tym stosownie skorygować pozostałe treści audytu krajobrazowego.</p>
--	---------------------------	--	--	--	--

			<p>gminy,</p> <p>c) ograniczanie produkcji rolnej i zwiększenie szkód powodowanych przez zwierzynę</p> <p>d) sprzeczne ustalenia audytu krajobrazowego z ustaleniami miejscowego planu zagospodarowania przestrzennego gminy dla miejscowości Niedamirów, Opawa, Jarkowice, Miszkowice w zakresie: terenów sportu i rekreacji, usługi ponadpodstawowe, budownictwo rekreacyjne i letniskowe, tereny zabudowy mieszkaniowej.</p> <p>Ustalenia audytu w tym zakresie, poprzez swoją jednowymiarowość, naruszają przepisy ustawy o planowaniu i zagospodarowaniu przestrzennym, w szczególności istniejący ład przestrzenny w rozumieniu nadanym mu treścią art. 2 pkt 1 (jako harmonijna całość), a także zasadę zrównoważonego rozwoju poprzez brak uwzględnienia ukształtowanych i obowiązujących przez wiele minionych lat kierunków i sposobów zagospodarowania przestrzeni gminy Lubawka.</p>	
--	--	--	--	--

Formularz zgłaszania uwag do projektu Audytu Krajobrazowego Województwa Dolnośląskiego na podstawie art. 38b. ust. 2 pkt 2 Ustawy z dnia 27 marca 2003 r. o planowaniu i zagospodarowaniu przestrzennym (Dz. U. z 2024 r., poz. 1130)

1. Dane podmiotu zgłaszającego uwagi

Podmiot opiniujący	<u>Rada Miasta</u> Lubawka
Imię i nazwisko, stanowisko osoby do kontaktu	Daria Powązka-Łazarek – kierownik Wydziału Inwestycji i Infrastruktury
telefon	572353732
e-mail	powazka.daria@lubawka.eu

2. Uwagi do projektu Audytu krajobrazowego Województwa Dolnośląskiego

Lp.	Kod krajobrazu/ Nazwa formy ochrony	Numer załącznika	Treść uwagi	Uzasadnienie do uwagi	Propozycja zmiany
1.	Proponowane powiększenie	-	Zmiana granic proponowanego powiększenia Obszaru Chronionego	Naruszenie ustaleń Miejscowego Planu Zagospodarowania	Wyłączyć z granic proponowanego powiększenia OCHK tereny w obowiązującym Studium Uwarunkowań i Kierunków Zagospodarowania Przestrzennego Miasta i

	<p>Park Krajobrazowy Karkonosze - Góry Izerskie</p>		<p>Krajobrazu – Parku Krajobrazowego Karkonosze – góry Izerskie</p>	<p>Przestrzennego i Studium uwarunkowań i kierunków zagospodarowania przestrzennego oraz planów miejscowych</p>	<p>Gminy Lubawka oraz w obowiązującym miejscowym planie zagospodarowania przestrzennego https://bip.lubawka.eu/site/article/show/25274</p>
2.	<p>Proponowane powiększenie Karkonoskiego Parku Narodowego</p>		<p>Zmiana granic proponowanego OChK Proponowane powiększenie Karkonoskiego Parku Narodowego</p>	<p>Naruszenie ustaleń Miejscowego Planu Zagospodarowania Przestrzennego i Studium uwarunkowań i kierunków zagospodarowania przestrzennego oraz planów miejscowych</p>	<p>Wyłączyć z granic proponowanego powiększenia OCHK tereny w obowiązującym Studium Uwarunkowań i Kierunków Zagospodarowania Przestrzennego Miasta i Gminy Lubawka oraz w obowiązującym miejscowym planie zagospodarowania przestrzennego https://bip.lubawka.eu/site/article/show/25274</p>
3.	<p>02-322.37-06 Skałny Stół i okolice</p>		<p>Dot. braku określenia strefy dopuszczającej zabudowę mieszkaniową wielorodzinną na obszarze całego krajobrazu priorytetowego.</p>	<p>Ograniczenia w realizacji nowej zabudowy. Naruszenie ustaleń Miejscowego Planu Zagospodarowania Przestrzennego i Studium uwarunkowań i kierunków zagospodarowania przestrzennego oraz planów miejscowych</p>	<p>Zrezygnować z ograniczeń ze względu na występowanie ich na tym obszarze.</p>
5.	<p>02-332.37-06 Skałny Stół i okolice</p>		<p>W obrębie strefy 1000m od granicy parku krajobrazowego nie wyznaczać stref dopuszczających możliwość sytuowania zabudowy, obszarów uzupełnienia zabudowy lub terenów pod zabudowę w aktach planowania przestrzennego.</p>	<p>Zablokowanie uzupełnienia zabudowy na obszarze wsi Jarkowice i Niedamirów. Naruszenie ustaleń Miejscowego Planu Zagospodarowania Przestrzennego i Studium uwarunkowań i kierunków</p>	<p>Zrezygnować z ograniczeń wprowadzonych w 1000m strefie w od granicy parku z uwagi na zablokowanie zabudowy w miejscowościach Jarkowice i Niedamirów.</p>

				zagospodarowania przestrzennego oraz planów miejscowych	
6.	02-332.37-06 Skalny Stół i okolice		Ograniczyć zasięg stref związanych z możliwością zabudowy do obszarów spełniających warunki określone dla obszaru uzupełnienia zabudowy lub już przeznaczonych pod zabudowę w obowiązujących planach zagospodarowania przestrzennego.	Ograniczenia w realizacji nowej zabudowy oraz planowych projektów i inwestycji. Naruszenie ustaleń Miejscowego Planu Zagospodarowania Przestrzennego i Studium uwarunkowań i kierunków zagospodarowania przestrzennego oraz planów miejscowych.	Zrezygnować z ograniczeń dla wyznaczenia stref dopuszczających możliwość sytuowania zabudowy, obszarów uzupełnienia zabudowy lub terenów pod zabudowę w granicach gminy Lubawka
7.	02-332.37-06 Skalny Stół i okolice		Na terenach lasów określić strefy planistyczne oraz przeznaczenie i sposoby zagospodarowania umożliwiające użytkowanie leśne, bez możliwości sytuowania nowej zabudowy.	Ograniczenie przestrzeni oraz jej wykorzystania, ograniczenie możliwości wykorzystania walorów przyrodniczo-krajobrazowo-architektonicznych. Naruszenie ustaleń Miejscowego Planu Zagospodarowania Przestrzennego i Studium uwarunkowań i kierunków zagospodarowania przestrzennego oraz planów miejscowych	Zrezygnować z ograniczeń dla nowej zabudowy na terenach lasu.
8.	02-332.37-06 Skalny Stół		W obrębie terenów zabudowanych zachować	Ograniczenie przestrzeni oraz jej wykorzystania.	Zrezygnować z ograniczeń w postaci tradycyjnego układu zabudowy.

	i okolice		tradycyjny układ zabudowy poprzez niedopuszczenie realizacji zwartych zespołów zabudowy jednorodzinnej i wielorodzinnej na terenie osadnictwa o charakterze rozproszonym poprzez określenie stosownych stref planistycznych oraz przeznaczenia i sposobów zagospodarowania terenów.	Naruszenie ustaleń Miejscowego Planu Zagospodarowania Przestrzennego i Studium uwarunkowań i kierunków zagospodarowania przestrzennego oraz planów miejscowych	
9.	02-332.37-06 Skalny Stół i okolice		Dot. nie dopuszczenia przeznaczenia terenów pod nową zabudowę w obrębie obszarów niewyposażonych w niezbędne systemy infrastruktury technicznej.	Ograniczenia w realizacji nowej zabudowy oraz planowych projektów i inwestycji. Naruszenie ustaleń Miejscowego Planu Zagospodarowania Przestrzennego i Studium uwarunkowań i kierunków zagospodarowania przestrzennego oraz planów miejscowych	Zrezygnować z ograniczeń dla obszarów niewyposażonych w niezbędne systemy infrastruktury technicznej.
10.	02-332.37-06 Skalny Stół i okolice		Dot. określenia zakazu zabudowy w obrębie strefy 1000 m od granicy parku krajobrazowego na terenach otwartych poprzez określenie stosownych stref	Ograniczenia w realizacji nowej zabudowy oraz planowych projektów i inwestycji. Naruszenie ustaleń Miejscowego Planu Zagospodarowania Przestrzennego i Studium	Zrezygnować z ograniczeń wprowadzonych w 1000m strefie w od granicy parku z uwagi na zablokowanie zabudowy w miejscowościach Jarkowice i Niedamirów.

			planistycznych oraz przeznaczenia i sposobów zagospodarowania terenów	uwarunkowań i kierunków zagospodarowania przestrzennego oraz planów miejscowych	
11.	02.332.38-09 Nowa Biółka, Paczyn i okolice		Dot. sporządzania miejscowych planów zagospodarowania przestrzennego dla krajobrazu priorytetowego w celu ochrony wartości estetyczno-widokowych, zachowania historycznie wykształconej struktury przestrzennej	Ograniczenia w realizacji nowej zabudowy oraz planowych projektów i inwestycji. Naruszenie ustaleń Miejscowego Planu Zagospodarowania Przestrzennego i Studium uwarunkowań i kierunków zagospodarowania przestrzennego oraz planów miejscowych	Branie pod uwagę walorów przyrodniczych.
12.	02.332.38-09 Nowa Biółka, Paczyn i okolice		Dot. ograniczenia rozwoju nowej zabudowy, nie związanej z funkcjami rekreacyjno-wypoczynkowymi lub sportowymi, na terenach zieleni i rekreacji, w tym w obrębie systemu zieleni miasta poprzez określenie stosownych stref planistycznych oraz przeznaczenia i sposobów zagospodarowania terenów.	Ograniczenia w realizacji nowej zabudowy. Naruszenie ustaleń Miejscowego Planu Zagospodarowania Przestrzennego i Studium uwarunkowań i kierunków zagospodarowania przestrzennego oraz planów miejscowych	Zrezygnować z tych ograniczeń, ze względu na występowanie ich na tym obszarze.
13.	02.332.38-09 Nowa Biółka, Paczyn i okolice		Dot. dopuszczenia do lokalizowania dużych elektrowni wiatrowych oraz	Ograniczenia w realizacji nowej zabudowy oraz planowych projektów i inwestycji.	Zrezygnować z ograniczeń dla farm fotowoltaicznych.

			wielkopowierzchniowych farm fotowoltaicznych (WFF) w sąsiedztwie historycznej zabudowy, obiektów kulturowych i religijnych.	Naruszenie ustaleń Miejscowego Planu Zagospodarowania Przestrzennego i Studium uwarunkowań i kierunków zagospodarowania przestrzennego oraz planów miejscowych	
14.	02.332.38-09 Nowa Biółka, Paczyn i okolice		Zachować sposób zagospodarowania i użytkowania trwałych użytków zielonych zgodnie z ich funkcją, zapobiegając ich przekształceniu na cele inwestycyjne poprzez określenie stosownych stref planistycznych oraz przeznaczenia i sposobów zagospodarowania terenów.	Ograniczenia w realizacji nowej zabudowy oraz planowych projektów i inwestycji. Naruszenie ustaleń Miejscowego Planu Zagospodarowania Przestrzennego i Studium uwarunkowań i kierunków zagospodarowania przestrzennego oraz planów miejscowych.	Zrezygnować z tych ograniczeń, ze względu na występowanie ich na tym obszarze.
15.	02.332.38-09 Nowa Biółka, Paczyn i okolice		Dot. określenia warunków zagospodarowania pozwalające na wytyczenie przebiegu i realizację inwestycji infrastrukturalnych (komunikacyjnych i energetycznych) w sposób zapewniający zachowanie	Ograniczenia w realizacji nowej zabudowy oraz planowych projektów i inwestycji. Naruszenie ustaleń Miejscowego Planu Zagospodarowania Przestrzennego i Studium uwarunkowań i kierunków zagospodarowania przestrzennego oraz planów	Zrezygnować z ograniczeń dla realizacji inwestycji infrastrukturalnych.

			ciągłości powiązań przyrodniczych oraz walorów krajobrazowych.	miejscowych.	
16.	02.332.37-21 Karkonosze- okolice Niedamirowa		Nie dopuszczać przeznaczenia terenów pod nową zabudowę w obrębie obszarów niewyposażonych w niezbędne systemy infrastruktury technicznej.	Ograniczenia w realizacji nowej zabudowy. Naruszenie ustaleń Miejscowego Planu Zagospodarowania Przestrzennego i Studium uwarunkowań i kierunków zagospodarowania przestrzennego oraz planów miejscowych	Zrezygnować z ograniczeń dla nowej zabudowy.
17.	02.332.43-09 Góry Kamienne – Święta Góra i okolice		Dot. przy wyznaczaniu stref planistycznych strukturę przestrzenną należy kształtować w oparciu o dominację stref otwartych	Ograniczenia w realizacji nowej zabudowy oraz planowych projektów i inwestycji. Naruszenie ustaleń Miejscowego Planu Zagospodarowania Przestrzennego i Studium uwarunkowań i kierunków zagospodarowania przestrzennego oraz planów miejscowych	Kształtować strukturę przestrzenną w oparciu o dominację stref zabudowy.
18.	02.332.43-09 Góry Kamienne – Święta Góra i okolice		W obrębie krajobrazu priorytetowego wykluczyć możliwość przeznaczenia nowych terenów pod zabudowę.	Ograniczenia w realizacji nowej zabudowy. Naruszenie ustaleń Miejscowego Planu Zagospodarowania Przestrzennego i Studium uwarunkowań i kierunków zagospodarowania	Zrezygnować z ograniczeń dla nowej zabudowy.

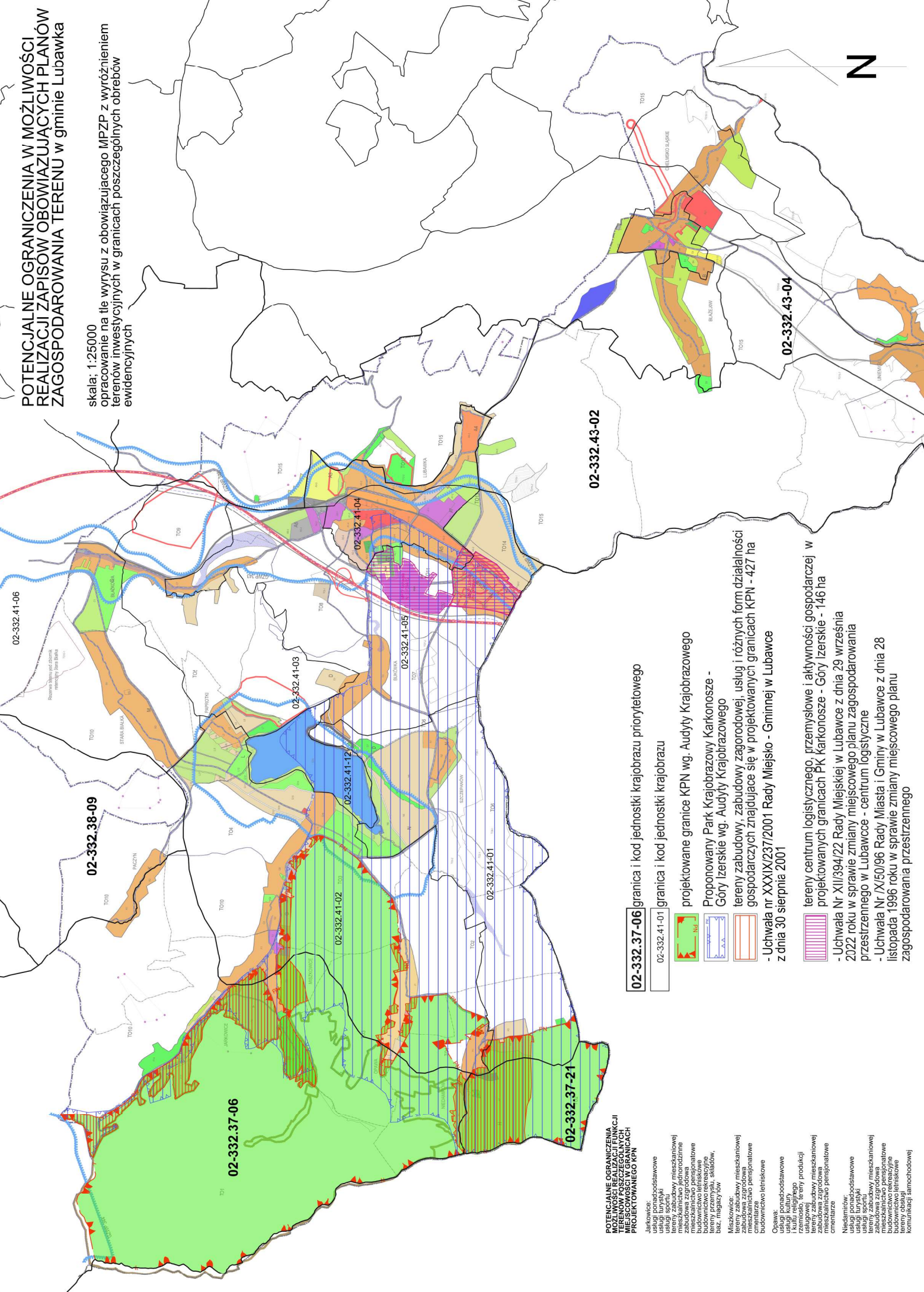
				przestrzennego oraz planów miejscowych	
19.	02.332.43-02 Góry Krucze		<p>Nie dopuszczać do lokalizowania dużych elektrowni wiatrowych oraz wielkopowierzchniowych farm fotowoltaicznych (WFF) w bezpośrednim sąsiedztwie (100 - 500 m) terenów o dużej atrakcyjności turystycznej (tzn. charakteryzujących się występowaniem obiektów o wysokich walorach przyrodniczych, kulturowych i turystycznych, np. szlaki turystyczne, schroniska, zabytki architektury, punkty i wieże widokowe).</p>	<p>Ograniczenia w realizacji projektów i inwestycji. Naruszenie ustaleń Miejscowego Planu Zagospodarowania Przestrzennego i Studium uwarunkowań i kierunków zagospodarowania przestrzennego oraz planów miejscowych</p>	<p>Zrezygnować z ograniczeń dla dużych elektrowni wiatrowych oraz wielkopowierzchniowych farm fotowoltaicznych.</p>
20.	02.332.43-02 Góry Krucze		<p>Na terenach lasów określić strefy planistyczne oraz przeznaczenie i sposoby zagospodarowania terenów umożliwiające użytkowanie leśne, bez możliwości sytuowania nowej zabudowy</p>	<p>Ograniczenia w realizacji nowej zabudowy. Naruszenie ustaleń Miejscowego Planu Zagospodarowania Przestrzennego i Studium uwarunkowań i kierunków zagospodarowania przestrzennego oraz planów miejscowych.</p>	<p>Zrezygnować z tych ograniczeń, ze względu na występowanie ich na tym obszarze.</p>

21.	02-332.43-04 Okreszyn, Uniemyśl i okolice	Ograniczyć presję inwestycyjną poprzez nie wyznaczanie stref planistycznych dopuszczających zabudowę oraz terenów przeznaczonych pod zabudowę, poza terenami zwartej zabudowy i zabudowy przewidzianej w miejscowych planach zagospodarowania przestrzennego.	Ograniczenia w realizacji nowej zabudowy. Naruszenie ustaleń Miejscowego Planu Zagospodarowania Przestrzennego i Studium uwarunkowań i kierunków zagospodarowania przestrzennego oraz planów miejscowych	Zrezygnować z tych ograniczeń, ze względu na występowanie ich na tym obszarze.
-----	--	---	---	--

POTENCJALNE OGRANICZENIA W MOŻLIWOŚCI REALIZACJI ZAPISÓW OBOWIĄZUJĄCYCH PLANÓW ZAGOSPODAROWANIA TERENU w gminie Lubawka

skala: 1:25000

opracowanie na tle wyrysu z obowiązującego MPZP z wyróżnieniem terenów inwestycyjnych w granicach poszczególnych obrobów ewidencyjnych



- POTENCJALNE OGRANICZENIA MOŻLIWOŚCI REALIZACJI FUNKCJI MIEJSCOWOŚCI W GRANICACH PROJEKTOWANEGO KPN**
- Jarkowice:**
 usługi poradniczo-stawowe
 usługi sportowe
 tereny zabudowy mieszkaniowej
 tereny zabudowy rekreacyjnej
 zabudowa zagrodowa
 mieszkalnictwo pensjonatowe
 budownictwo rekreacyjne
 tereny przemysłu, składow, baz, magazynów
- Miszkowice:**
 tereny zabudowy mieszkaniowej
 tereny zabudowy rekreacyjnej
 mieszkalnictwo pensjonatowe
 centrum
- Substancje leśnikowe**
- Orawa:**
 usługi poradniczo-stawowe
 usługi kultury
 i kultury religijnej
 usługi oświatowe
 tereny zabudowy mieszkaniowej
 tereny zabudowy rekreacyjnej
 mieszkalnictwo pensjonatowe
 centrum
- Niedaminów:**
 usługi poradniczo-stawowe
 usługi sportowe
 tereny zabudowy mieszkaniowej
 tereny zabudowy rekreacyjnej
 mieszkalnictwo pensjonatowe
 budownictwo rekreacyjne
 tereny przemysłu, składow, tereny obsługi komunikacji samochodowej

02-332.37-06 granica i kod jednostki krajobrazu priorytetowego

02-332.41-01 granica i kod jednostki krajobrazu



projektowane granice KPN wg. Audyty Krajobrazowego



Proponowany Park Krajobrazowy Karkonosze - Góry Izerskie wg. Audyty Krajobrazowego



tereny zabudowy, zabudowy zagrodowej, usług i różnych form działalności gospodarczych znajdujące się w projektowanych granicach KPN - 427 ha



- Uchwała nr XXXIX/237/2001 Rady Miejsko - Gminnej w Lubawce z dnia 30 sierpnia 2001



tereny centrum logistycznego, przemysłowe i aktywności gospodarczej w projektowanych granicach PK karkonosze - Góry Izerskie - 146 ha

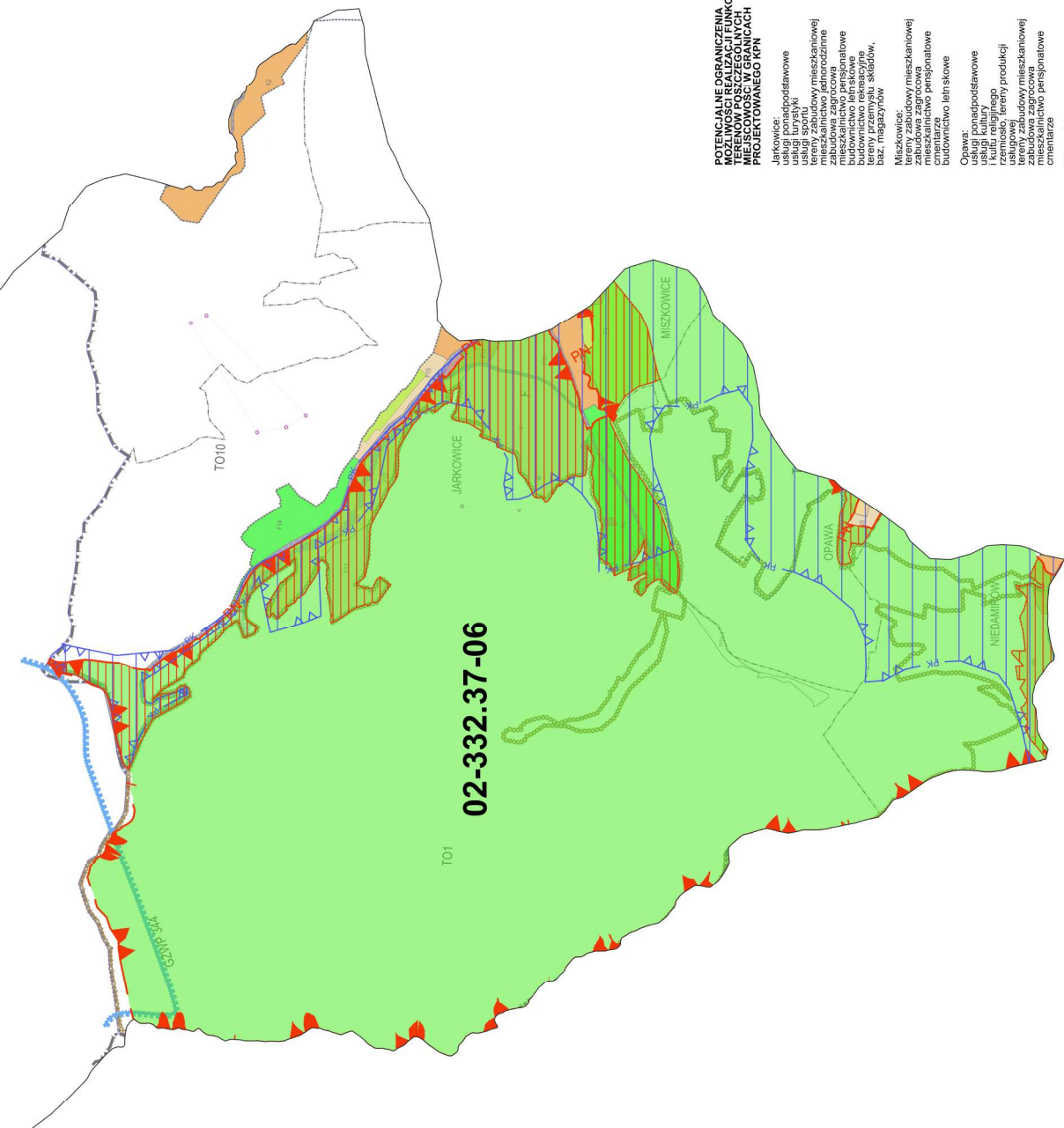


- Uchwała Nr XII/394/22 Rady Miejskiej w Lubawce z dnia 29 września 2022 roku w sprawie zmiany miejscowego planu zagospodarowania przestrzennego w Lubawce - centrum logistyczne

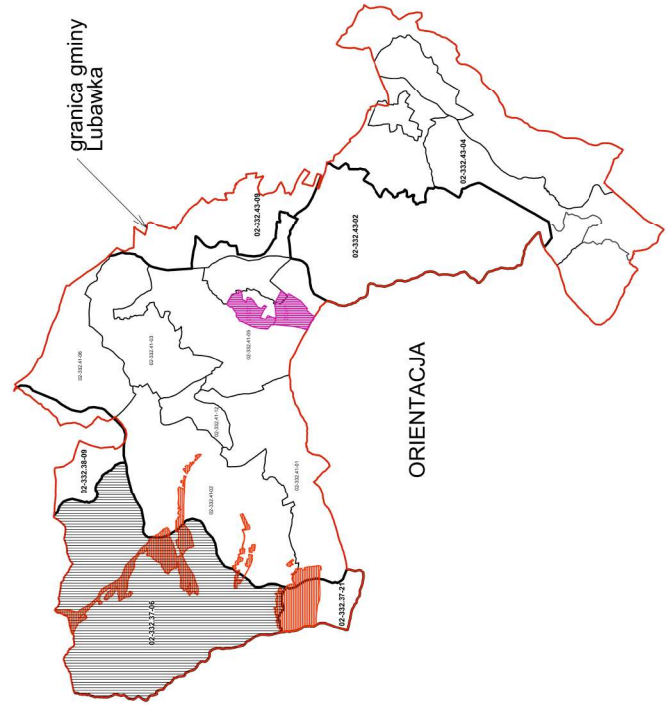


- Uchwała Nr X/50/96 Rady Miasta i Gminy w Lubawce z dnia 28 listopada 1996 roku w sprawie zmiany miejscowego planu zagospodarowania przestrzennego

POTENCJALNE OGRANICZENIA W MOŻLIWOŚCI REALIZACJI ZAPISÓW OBOWIAZUJĄCYCH PLANÓW ZAGOSPODAROWANIA TERENU w gminie Lubawka
 skala: 1:25000
 opracowanie na tie wyrysu z obowiązującego MPZP z wyróżnieniem terenów inwestycyjnych w granicach poszczególnych obrobów ewidencyjnych



02-332.37-06

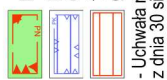


ORIENTACJA

POTENCJALNE OGRANICZENIA W MOŻLIWOŚCI REALIZACJI ZAPISÓW OBOWIAZUJĄCYCH PLANÓW ZAGOSPODAROWANIA TERENU w granicach projektowanego KPN

- Jarkowice:
 - zabudowa mieszkaniowa
 - usługi społeczne
 - usługi turystyki
 - usługi kulturalne
 - usługi sportowe
 - usługi rekreacyjne
 - usługi usługowe
 - usługi produkcyjne
 - usługi przemysłowe
 - usługi magazynowe
 - usługi usługowe
 - usługi produkcyjne
 - usługi przemysłowe
 - usługi magazynowe
- Miszkowice:
 - zabudowa mieszkaniowa
 - zabudowa zagrodcowa
 - zabudowa pensjonatowa
 - zabudowa rekreacyjna
 - zabudowa usługowa
 - zabudowa przemysłowa
 - zabudowa magazynowa
 - zabudowa usługowa
 - zabudowa produkcyjna
 - zabudowa przemysłowa
 - zabudowa magazynowa
- Opawa:
 - zabudowa mieszkaniowa
 - zabudowa zagrodcowa
 - zabudowa pensjonatowa
 - zabudowa rekreacyjna
 - zabudowa usługowa
 - zabudowa przemysłowa
 - zabudowa magazynowa
 - zabudowa usługowa
 - zabudowa produkcyjna
 - zabudowa przemysłowa
 - zabudowa magazynowa
- Niedaminów:
 - zabudowa mieszkaniowa
 - zabudowa zagrodcowa
 - zabudowa pensjonatowa
 - zabudowa rekreacyjna
 - zabudowa usługowa
 - zabudowa przemysłowa
 - zabudowa magazynowa
 - zabudowa usługowa
 - zabudowa produkcyjna
 - zabudowa przemysłowa
 - zabudowa magazynowa
- Pok:
 - zabudowa przemysłowa
 - zabudowa magazynowa
 - zabudowa usługowa
 - zabudowa produkcyjna
 - zabudowa przemysłowa
 - zabudowa magazynowa

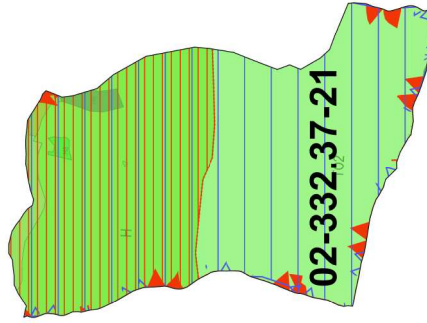
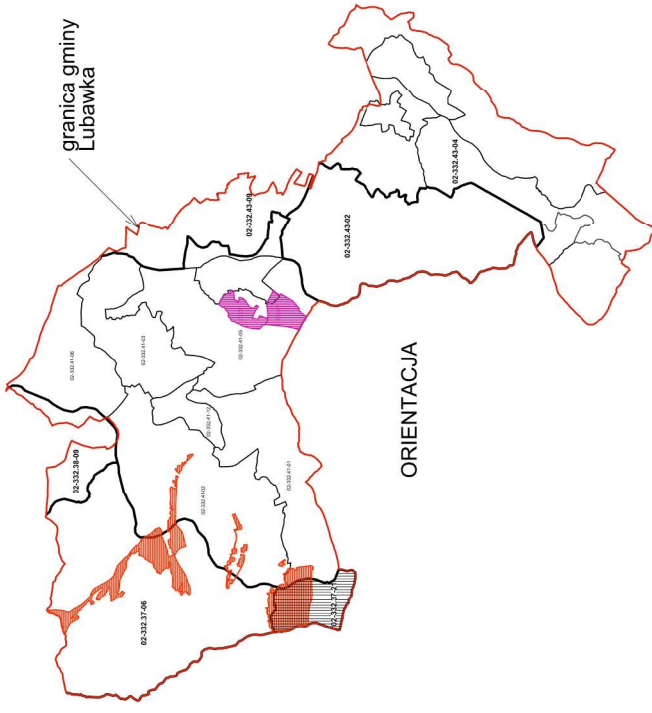
02-332.37-06 granica i kod jednostki krajobrazu priorytetowego



- projektowane granice KPN wg. Audyty Krajobrazowego
- Propionowany Park Krajobrazowy Karłkonosze - Góry Izerskie wg. Audyty Krajobrazowego
- tereny zabudowy, zabudowy zagrodcowej, usług i różnych form działalności gospodarczych znajdujące się w projektowanych granicach KPN - 427 ha
- Uchwała nr. XXIX/237/2001 Rady Miejskiej - Gminnej w Lubawce z dnia 30 sierpnia 2001

N

**POTENCJALNE OGRANICZENIA W MOŻLIWOŚCI
REALIZACJI ZAPISÓW OBOWIAZUJĄCYCH PLANÓW
ZAGOSPODAROWANIA TERENU w gminie Lubawka**
skala: 1:25000
opracowanie na tie wyrysu z obowiązującego MPZP z wyróżnieniem
terenów inwestycyjnych w granicach poszczególnych obrębów
ewidencyjnych



**POTENCJALNE OGRANICZENIA
W MOŻLIWOŚCI REALIZACJI
ZAPISÓW OBOWIAZUJĄCYCH PLANÓW
ZAGOSPODAROWANIA TERENU W GRANICACH
PROJEKTOWANEGO KPN**

Niedzielnictwo, oświatowe
usługi, usługi turystyki
usługi sportu
usługi kulturalne, w tym mieszkalniowej
zabudowa zagrodowa
mieszkalnictwo pensjonatowe
budownictwo mieszkaniowe
budownictwo letniskowe
tereny obsługi
komunikacji samochodowej

02-332.37-06 granica i kod jednostki krajobrazu priorytetowego



projektowane granice KPN wg. Audyty Krajobrazowego

Propionowany Park Krajobrazowy Karłkonosze -
Góry Izerskie wg. Audyty Krajobrazowego

tereny zabudowy, zabudowy zagrodowej, usług i różnych form działalności
gospodarczych znajdujące się w projektowanych granicach KPN - 427 ha

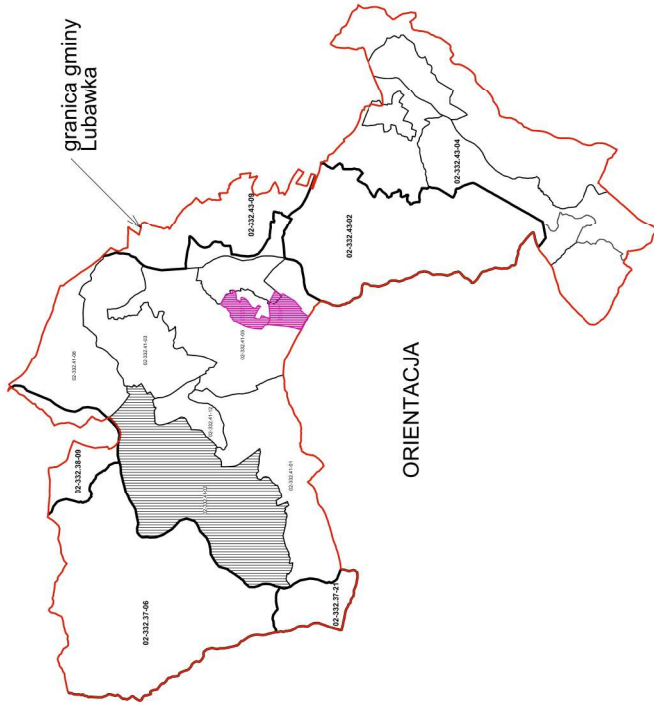
- Uchwała nr. XXIX/237/2001 Rady Miejskiej - Gminnej w Lubawce
z dnia 30 sierpnia 2001



**POTENCJALNE OGRANICZENIA W MOŻLIWOŚCI
REALIZACJI ZAPISÓW OBOWIĄZUJĄCYCH PLANÓW
ZAGOSPODAROWANIA TERENU w gminie Lubawka**

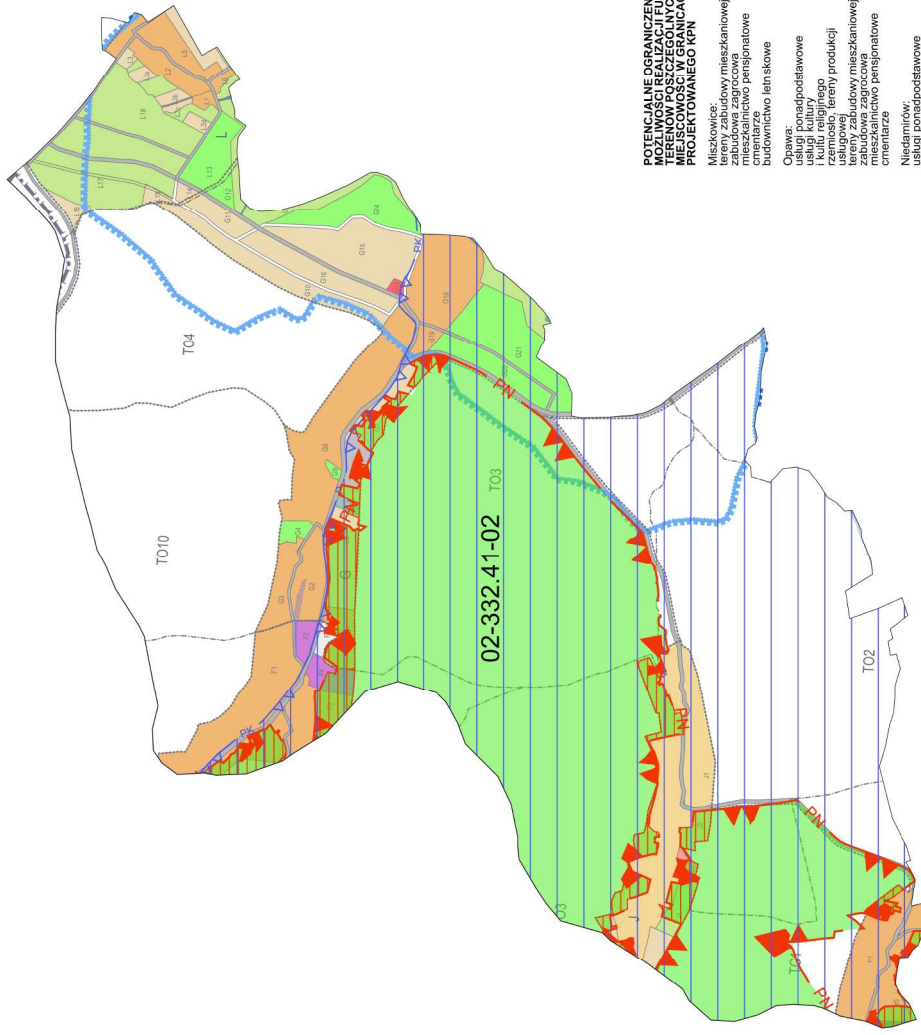
skala: 1:25000

opracowanie na tie wyrysu z obowiązującego MPZP z wyróżnieniem terenów inwestycyjnych w granicach poszczególnych obrębów ewidencyjnych



ORIENTACJA

granica gminy
Lubawka



**POTENCJALNE OGRANICZENIA
W MOŻLIWOŚCI REALIZACJI
ZAPISÓW OBOWIĄZUJĄCYCH
PLANÓW ZAGOSPODAROWANIA
TERENU W GRANICACH
PROJEKTOWANEGO KPN**

Mieszkalnictwo mieszkaniowe
zabudowa zagroźowa
mieszkalnictwo pensjonatowe
budownictwo letniskowe

Usługi: usługi ponadpodstawowe
usługi kultury
usługi sportu i rekreacji
usługi społeczne
usługi produkcyjne
usługi usługowe

Nieudzielniki:
usługi ponadpodstawowe
usługi społeczne
usługi sportu i rekreacji
usługi usługowe
mieszkalnictwo mieszkaniowe
mieszkalnictwo pensjonatowe
budownictwo rekreacyjne
budownictwo letniskowe
usługi społeczne
usługi komunikacji samochodowej

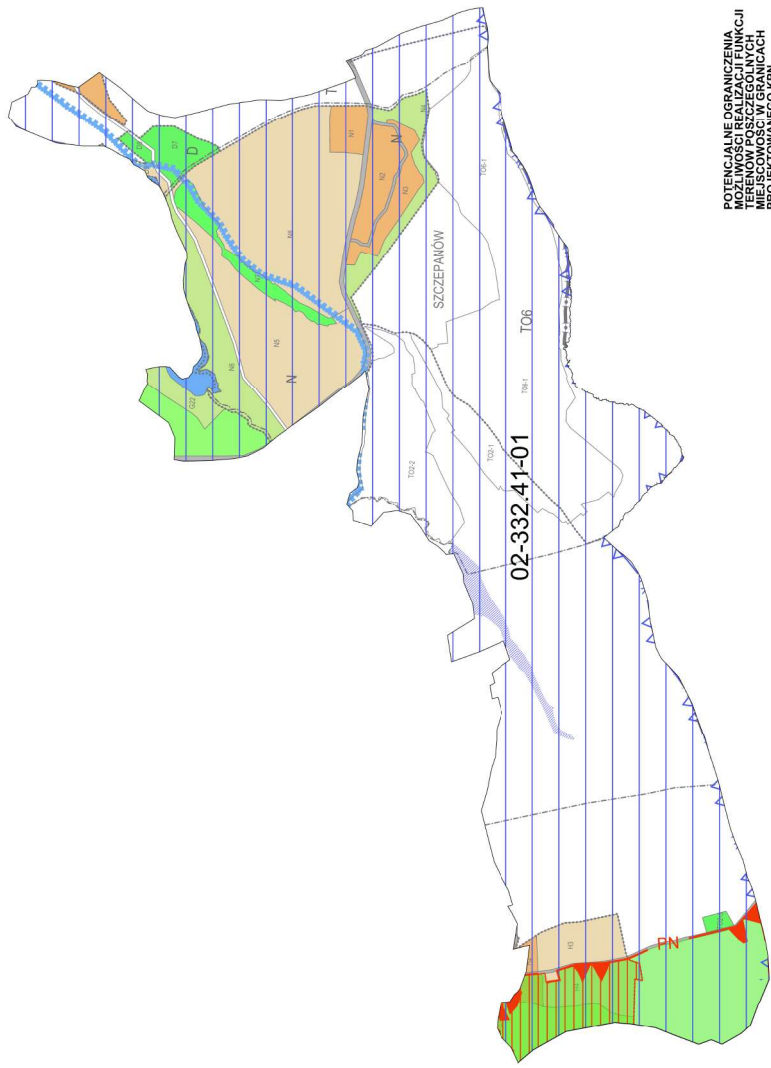
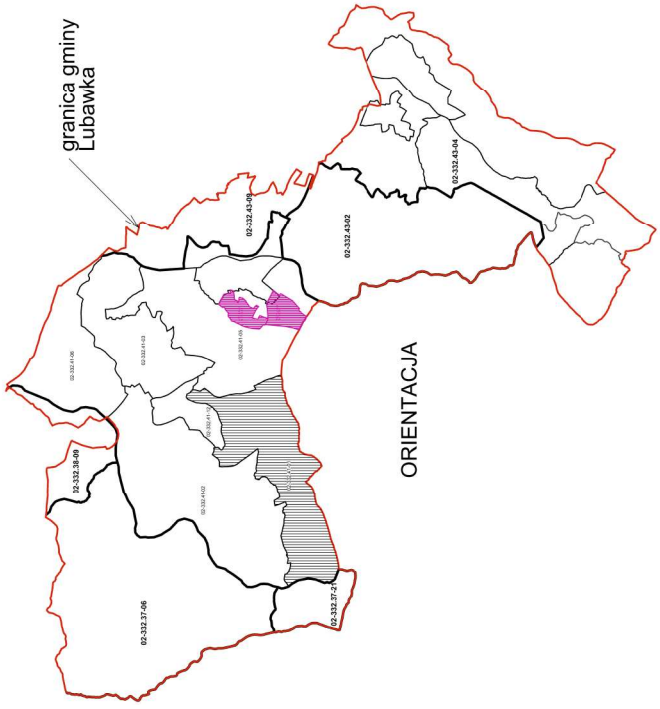
02-332.41-01 granica i kod jednostki krajobrazu



projektowane granice KPN wg. Audyty Krajobrazowego
Propionowany Park Krajobrazowy Karkonosze -
Góry Izerskie wg. Audyty Krajobrazowego

tereny zabudowy, zabudowy zagroźowej, usług i różnych form działalności gospodarczych znajdujące się w projektowanych granicach KPN - 427 ha
- Uchwała nr. XXIX/237/2001 Rady Miejskiej - Gminnej w Lubawce z dnia 30 sierpnia 2001

**POTENCJALNE OGRANICZENIA W MOŻLIWOŚCI
REALIZACJI ZAPISÓW OBOWIAZUJĄCYCH PLANÓW
ZAGOSPODAROWANIA TERENU w gminie Lubawka**
skala: 1:25000
opracowanie na tie wyrysu z obowiązującego MPZP z wyróżnieniem
terenów inwestycyjnych w granicach poszczególnych obrobów
evidencyjnych



**POTENCJALNE OGRANICZENIA
W MOŻLIWOŚCI REALIZACJI
ZAPISÓW OBOWIAZUJĄCYCH
PLANÓW ZAGOSPODAROWANIA
TERENU w gminie Lubawka**

- Mieszkalnictwo mieszkaniowe
- Mieszkalnictwo zagrodowe
- Mieszkalnictwo pensjonatowe
- Budownictwo letniskowe
- Wody otwarte

- Szczepanów:
- tereny zabudowy mieszkaniowej
- tereny zabudowy zagrodowej
- budownictwo letniskowe
- budownictwo rekreacyjne

- Niedzielników:
- usługi ponadpodstawowe
- usługi turystyki
- tereny zabudowy mieszkaniowej
- zabudowa zagrodowa
- budownictwo letniskowe
- budownictwo rekreacyjne
- komunikacji samochodowej

02-332.41-01 granica i kod jednostki krajobrazu



projektowane granice KPN wg. Audyty Krajobrazowego

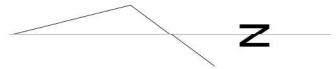


Propionowany Park Krajobrazowy Karkonosze -
Góry Izerskie wg. Audyty Krajobrazowego



tereny zabudowy, zabudowy zagrodowej, usług i różnych form działalności
gospodarczych znajdujące się w projektowanych granicach KPN - 427 ha

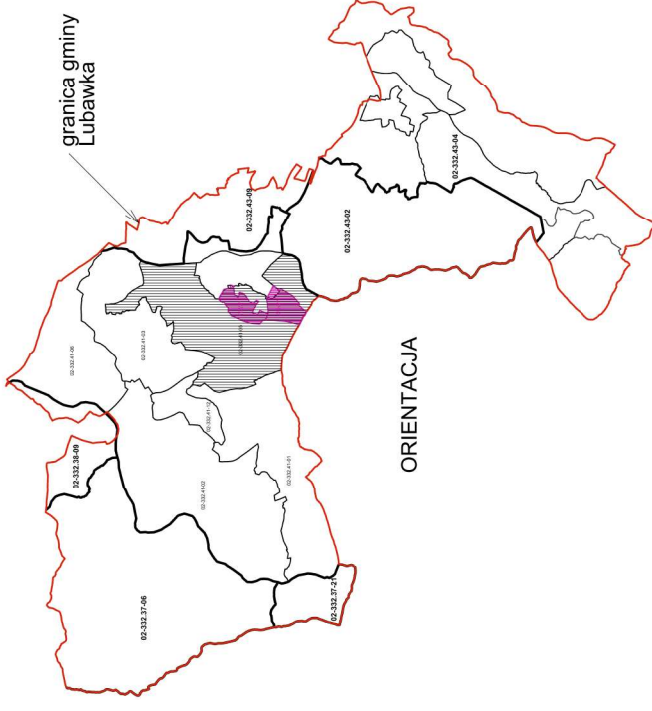
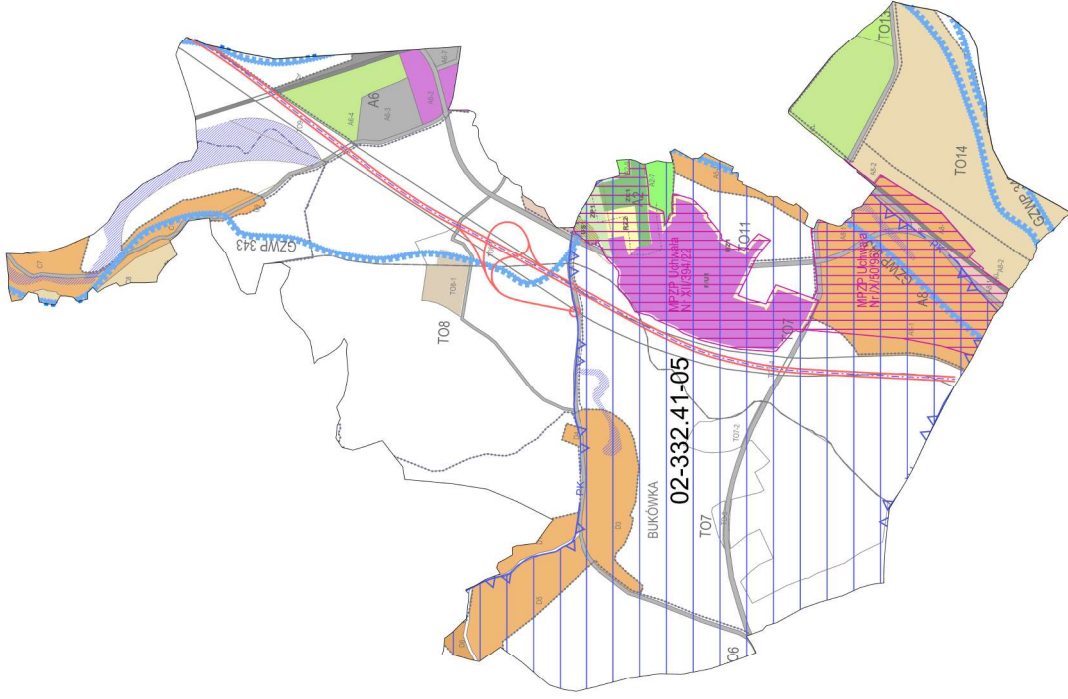
- Uchwała nr. XXIX/237/2001 Rady Miejskiej - Gminnej w Lubawce
z dnia 30 sierpnia 2001



POTENCJALNE OGRANICZENIA W MOŻLIWOŚCI REALIZACJI ZAPISÓW OBOWIĄZUJĄCYCH PLANÓW ZAGOSPODAROWANIA TERENU w gminie Lubawka

skala: 1:25000

opracowanie na tie wyrysu z obowiązującego MPZP z wyróżnieniem terenów inwestycyjnych w granicach poszczególnych obrobów ewidencyjnych



ORIENTACJA

POTENCJALNE OGRANICZENIA W MOŻLIWOŚCI REALIZACJI ZAPISÓW OBOWIĄZUJĄCYCH PLANÓW ZAGOSPODAROWANIA TERENU W GRANICACH PROJEKTOWANEGO NPN

- Lubawka: obszar zaparkowania w gaz, oczyszczalnie ścieków, stacje uzdatniania wody, usługi ogólnokrajowe, centrum rekreacyjne, usługi kulturalne i kultury religijnej, usługi, tereny produkcyjno-usługowe, usługi turystyki
- Bukówka: tereny zabudowy mieszaniowej mieszkaniowo pensjonatowe budownictwo rekreacyjne
- Biskupów: usługi podstawowe tereny zabudowy mieszaniowej mieszkaniowo pensjonatowe budownictwo rekreacyjne

02-332.41-01 granica i kod jednostki krajobrazu

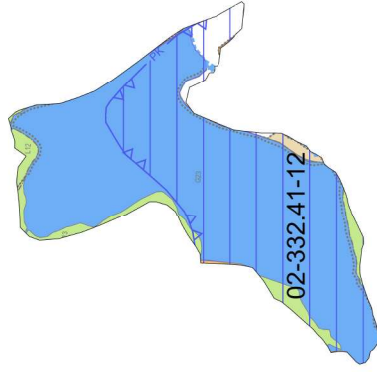
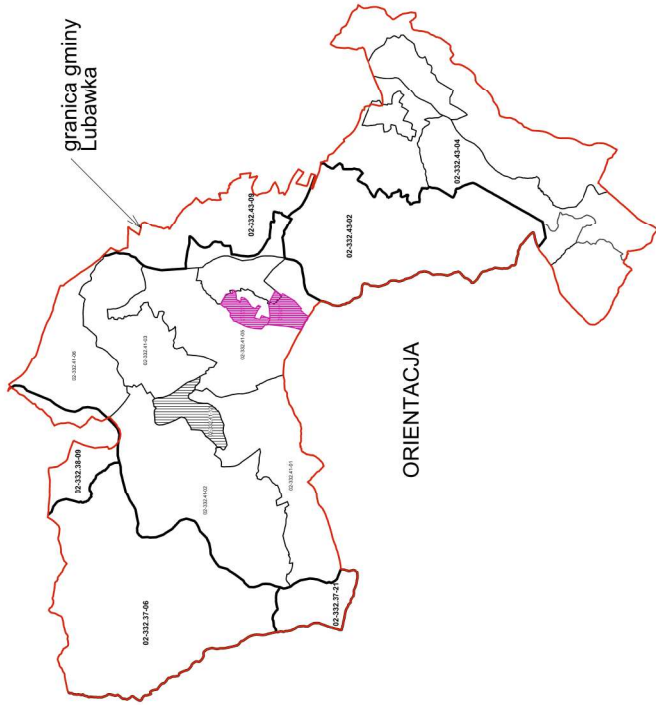
Proponowany Park Krajobrazowy Karkonosze - Góry Izerskie wg. Audyty Krajobrazowego

- tereny centrum logistycznego, przemysłowe i aktywności gospodarczej w projektowanych granicach PK Karkonosze - Góry Izerskie - 146 ha
- Uchwała Nr XII/394/22 Rady Miejskiej w Lubawce z dnia 29 września 2022 roku w sprawie zmiany miejscowego planu zagospodarowania przestrzennego w Lubawce - centrum logistyczne
- Uchwała Nr X/50/96 Rady Miasta i Gminy w Lubawce z dnia 28 listopada 1996 roku w sprawie zmiany miejscowego planu zagospodarowania przestrzennego

**POTENCJALNE OGRANICZENIA W MOŻLIWOŚCI
REALIZACJI ZAPISÓW OBOWIAZUJĄCYCH PLANÓW
ZAGOSPODAROWANIA TERENU w gminie Lubawka**

skala: 1:25000

opracowanie na tie wyrysu z obowiązującego MPZP z wyróżnieniem terenów inwestycyjnych w granicach poszczególnych obrębów ewidencyjnych



**POTENCJALNE OGRANICZENIA
W MOŻLIWOŚCI REALIZACJI
ZAPISÓW OBOWIAZUJĄCYCH
PLANÓW ZAGOSPODAROWANIA
TERENÓW POSZCZEGÓLNYCH
MIEJSCOWOŚCI W GRANICACH
PROJEKTOWANEGO NPI**

Miskowice:
tereny zabudowy mieszkaniowej
zabudowa zagroczona
mieszkalnictwo pensjonatowe
budownictwo letniskowe
budownictwo letniskowe
wody otwarte

Szczepanów:
tereny zabudowy mieszkaniowej
zabudowa zagroczona
budownictwo letniskowe
budownictwo rekreacyjne

02-332.41-01 granica i kod jednostki krajobrazu



Proponowany Park Krajobrazowy Karkonosze -
Góry Izerskie wg. Audyty Krajobrazowego

